



Харківська
державна академія
дизайну
і мистецтв

Факультет «Дизайн»
Кафедра «Графічний дизайн»

Кваліфікаційна робота на здобуття СВО «Магістр»
зі спеціальності 022 Дизайн
ОПП «Дизайн візуальних комунікацій»

РЖЕПИШЕВСЬКА ДАР'Я ОЛЕКСІЇВНА
Керівник:
канд. мист. доцент Т. О. Іваненко

«ДИЗАЙН ЦИФРОВОГО ШРИФТУ: МЕТРИЧНІ ХАРАКТЕРИСТИКИ»

DRITTSAMNS regular

+ Альтернейти
для акциденції

Загальні положення

Універсальний
шрифт
цифрової епохи

Збір інформації

Проектна пропозиція

Хочу у друк!

І щоб гарно

Хочу 5 pt!

* Людство
на межі реальності
і симулякру

Хочу на сайт

Хочу 105 pt!

Загальні положення

Збір інформації

Проектна пропозиція

Мета

Об'єкт

Предмет

ОБ'ЄКТ

* цифровий шрифт

ПРЕДМЕТ

* особливості метричних характеристик
дизайну цифрового шрифту

МЕТА

* виявити особливості дизайну цифрового
шрифту типу гротеск накреслення
Regular з урахуванням
метричних характеристик

Завдання

Дослідження

Для досягнення мети планується вирішити наступні завдання:

- * виявити ступінь дослідження теми;
- * означити критерії «універсального» шрифту;
- * обрати “майстер шрифти” типу гротеск;
- * провести функціональний аналіз метрик;
- * визначити оптимальну формулу проектування текстового цифрового шрифту

Загальні положення

Збір інформації

Проектна пропозиція

Якісні характеристики,
типологічна диференціація
і морфологія

*** Розмір
має
значення**

Доцільно провести аналіз
внутрішньої формобудови літер



Математика

Історія

Шрифт

АЩО ЯКЩО

Чи можна шляхом обчислення середніх значень метрик “майстер шрифтів” розробити “ідеальний”, універсальний текстовий шрифт?

Akzidenz-
Grotesk

News
Gothic

Збір інформації

Геометричні гротески

Product
Sans

Старі гротески

Нео-гротески

Univers

Helvetica
Neue

Futura

Гуманістичні гротески

Gill Sans

Verdana

San
Francisco

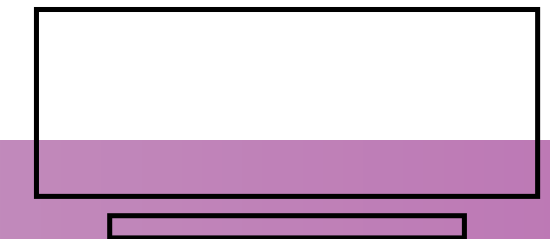
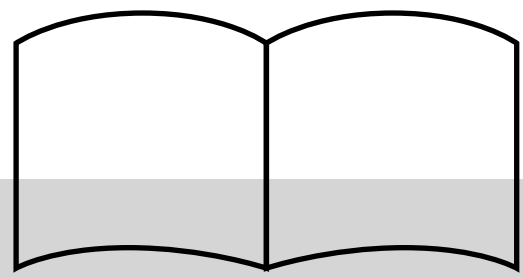
Типологія обраних “майстер-шрифтів”
типу гротеск

Загальні положення

Збір інформації

Проектна пропозиція

Від друку
до екрану



A

Akzidenz-
Grotesk

A

News
Gothic

A

Gill Sans

A

Futura

A

Univers

A

Helvetica
Neue

A

San
Francisco

A

Verdana

A

Product
Sans

1896

2015

Загальні положення

Збір інформації

Проектна пропозиція

Функціональний
аналіз метрик
“майстер-шрифтів”

пластика
і анатомія
літер

165
параметрів

загальний
шрифтовий
ряд

Загальний
шрифтовий
ряд

H Z z O o X x h q

O o

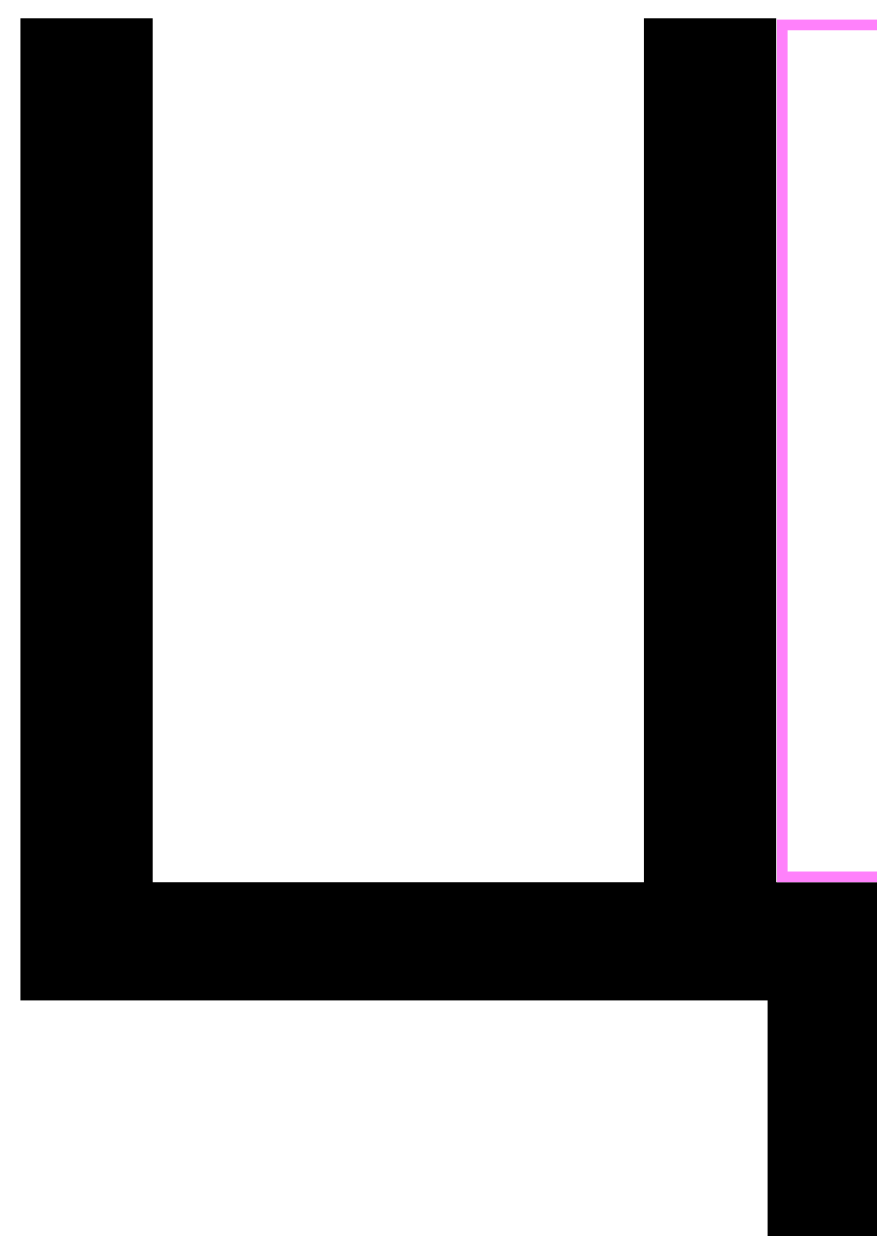
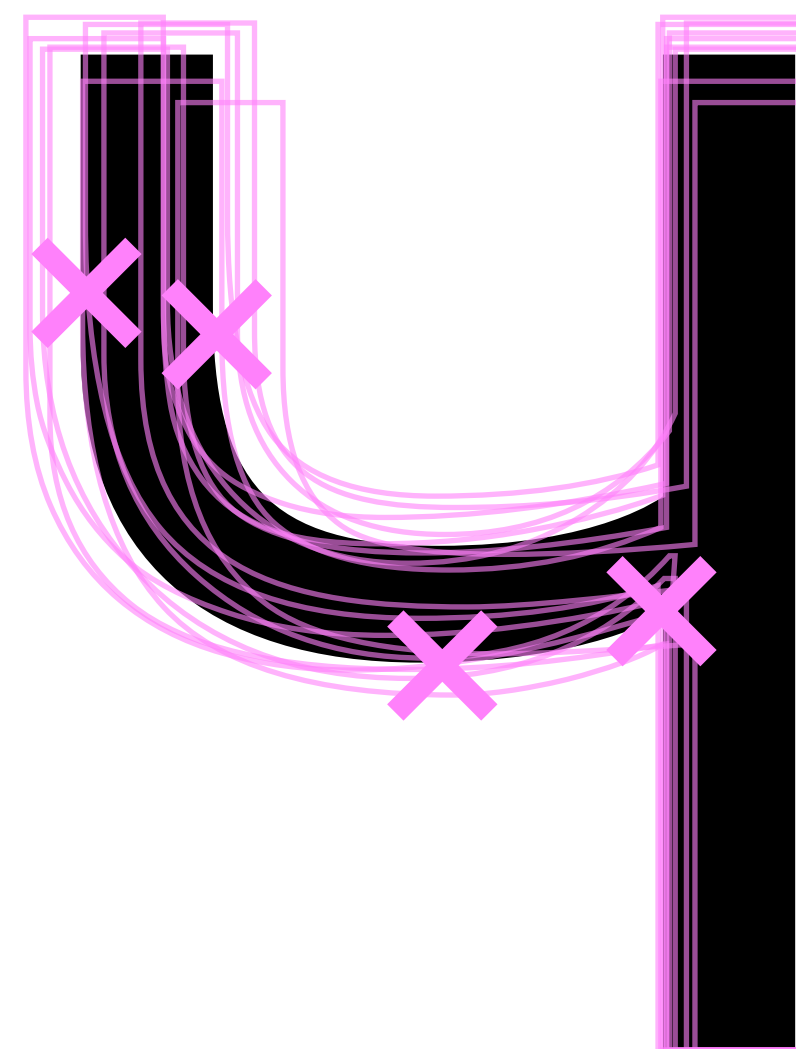
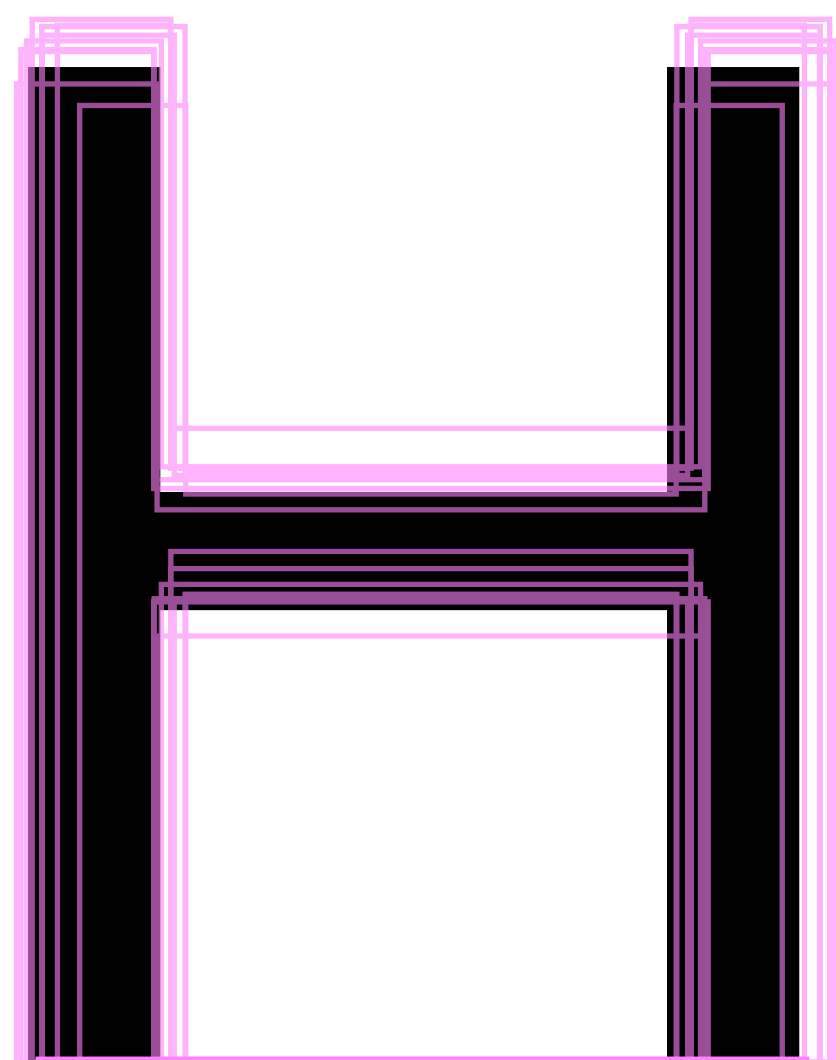
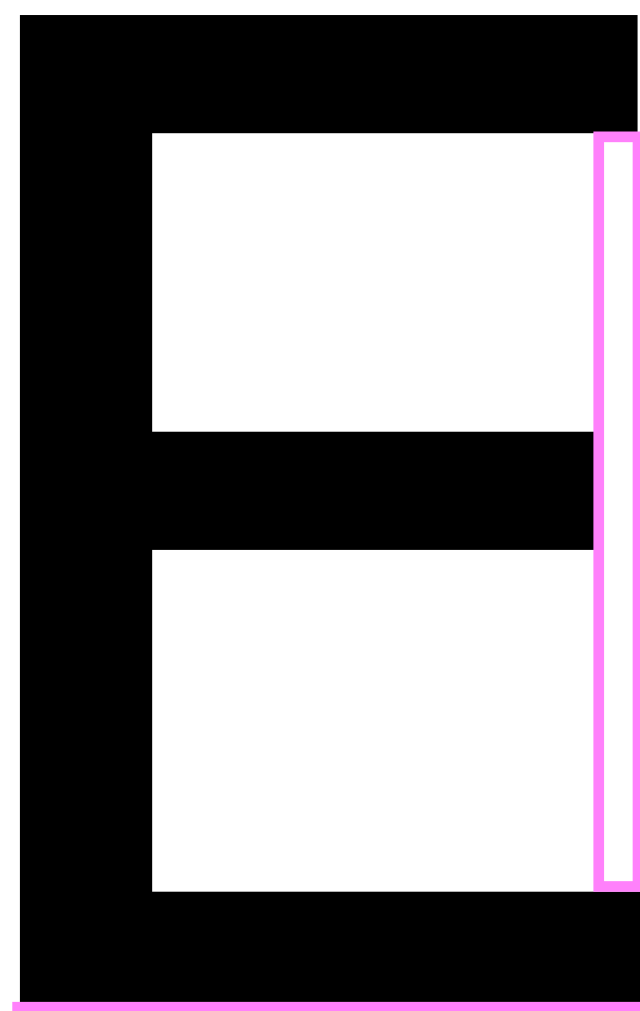
	Akzidenz- Grotesk	New Gothic	Gill Sans	Futura	Univers	Helvetica Neue	San Francisco	Verdana	Product Sans	Середні значення
Ширина символу	«Г»: 453;	«Г»: 405;	«Г»: 387;	«Г»: 334;	«Г»: 428;	«Г»: 468;	«Г»: 418;	«Г»: 469;	«Г»: 402;	«Г»: 418;
	«Г»: 453;	«Г»: 405;	«Г»: 387;	«Г»: 334;	«Г»: 428;	«Г»: 468;	«Г»: 418;	«Г»: 469;	«Г»: 414;	«Г»: 420;
	«П»: 554;	«П»: 521;	«П»: 578;	«П»: 490;	«П»: 543;	«П»: 564;	«П»: 552;	«П»: 556;	«П»: 518;	«П»: 542;
	«Т»: 517;	«Т»: 504;	«Т»: 570;	«Т»: 408;	«Т»: 583;	«Т»: 572;	«Т»: 542;	«Т»: 616;	«Т»: 492;	«Т»: 534;
	«Ц»: 642;	«Ц»: 600;	«Ц»: 668;	«Ц»: 566;	«Ц»: 615;	«Ц»: 634;	«Ц»: 641;	«Ц»: 620;	«Ц»: 602;	«Ц»: 621;
	«Ч»: 528;	«Ч»: 464;	«Ч»: 505;	«Ч»: 466;	«Ч»: 503;	«Ч»: 542;	«Ч»: 533;	«Ч»: 545;	«Ч»: 490;	«Ч»: 508;
	«Ш»: 806;	«Ш»: 726;	«Ш»: 771;	«Ш»: 778;	«Ш»: 896;	«Ш»: 914;	«Ш»: 774;	«Ш»: 835;	«Ш»: 752;	«Ш»: 806;
	«Щ»: 896;	«Щ»: 800;	«Щ»: 861;	«Щ»: 864;	«Щ»: 968;	«Щ»: 995;	«Щ»: 862;	«Щ»: 903;	«Щ»: 836;	«Щ»: 887;
	«Е»: 498;	«Е»: 444;	«Е»: 369;	«Е»: 368;	«Е»: 453;	«Е»: 498;	«Е»: 438;	«Е»: 479;	«Е»: 418;	«Е»: 441;
	«F»: 453;	«F»: 424;	«F»: 364;	«F»: 334;	«F»: 430;	«F»: 468;	«F»: 428;	«F»: 464;	«F»: 418;	«F»: 420;
	«l»: 95;	«l»: 81;	«l»: 98;	«l»: 102;	«l»: 100;	«l»: 94;	«l»: 88;	«l»: 287;	«l»: 92;	«l»: 115;
	«l»: 284;	«l»: 276;	«l»: 312;	«l»: 262;	«l»: 279;	«l»: 279;	«l»: 88;	«l»: 299;	«l»: 250;	«l»: 259;
	«L»: 436.	«L»: 405.	«L»: 406.	«L»: 298.	«L»: 435.	«L»: 472.	«L»: 428.	«L»: 460.	«L»: 402.	«L»: 416.

Загальні положення

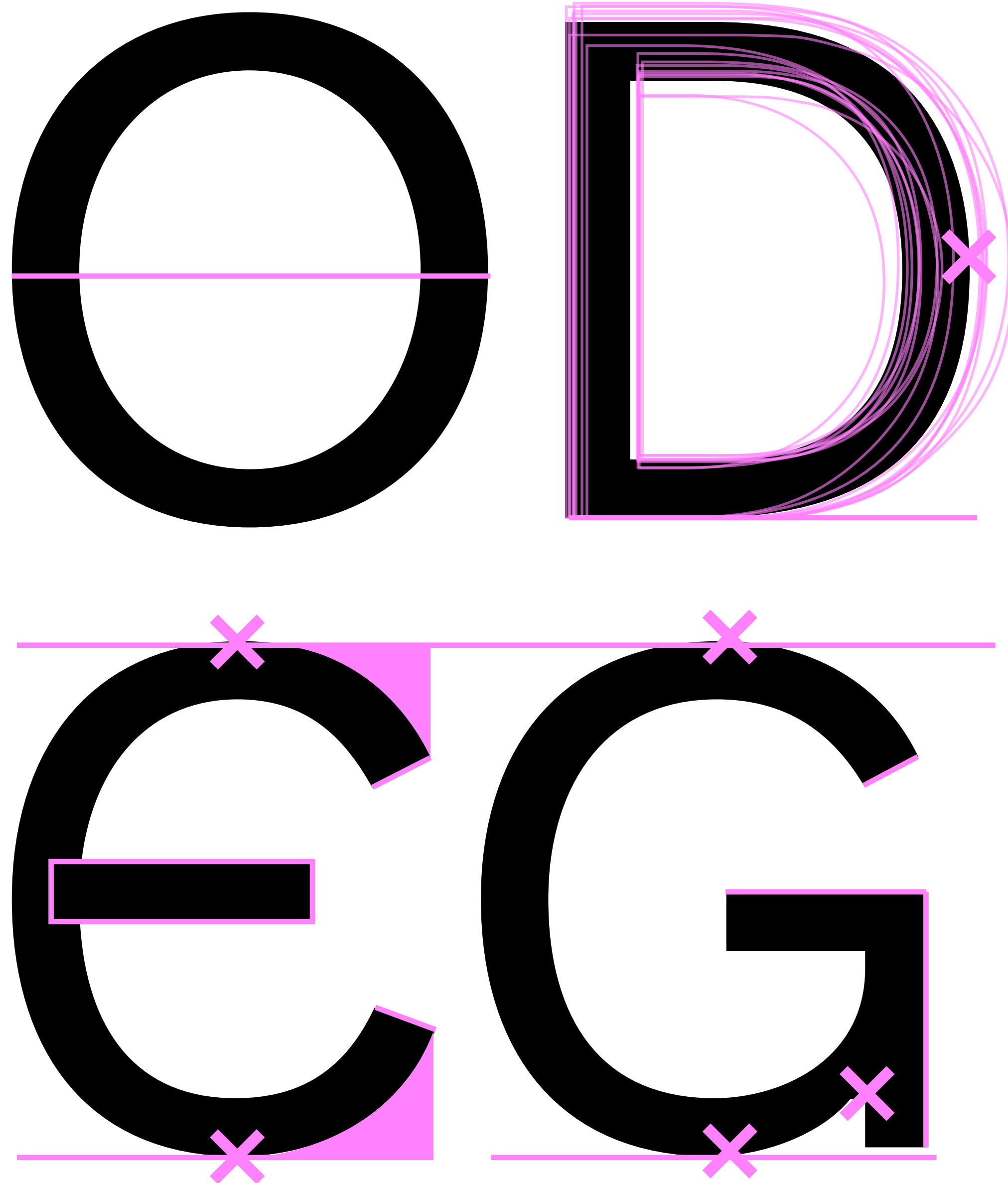
Збір інформації

Проектна пропозиція

Пластика прописних прямих знаків



EFHILTГПЦЧШЩ



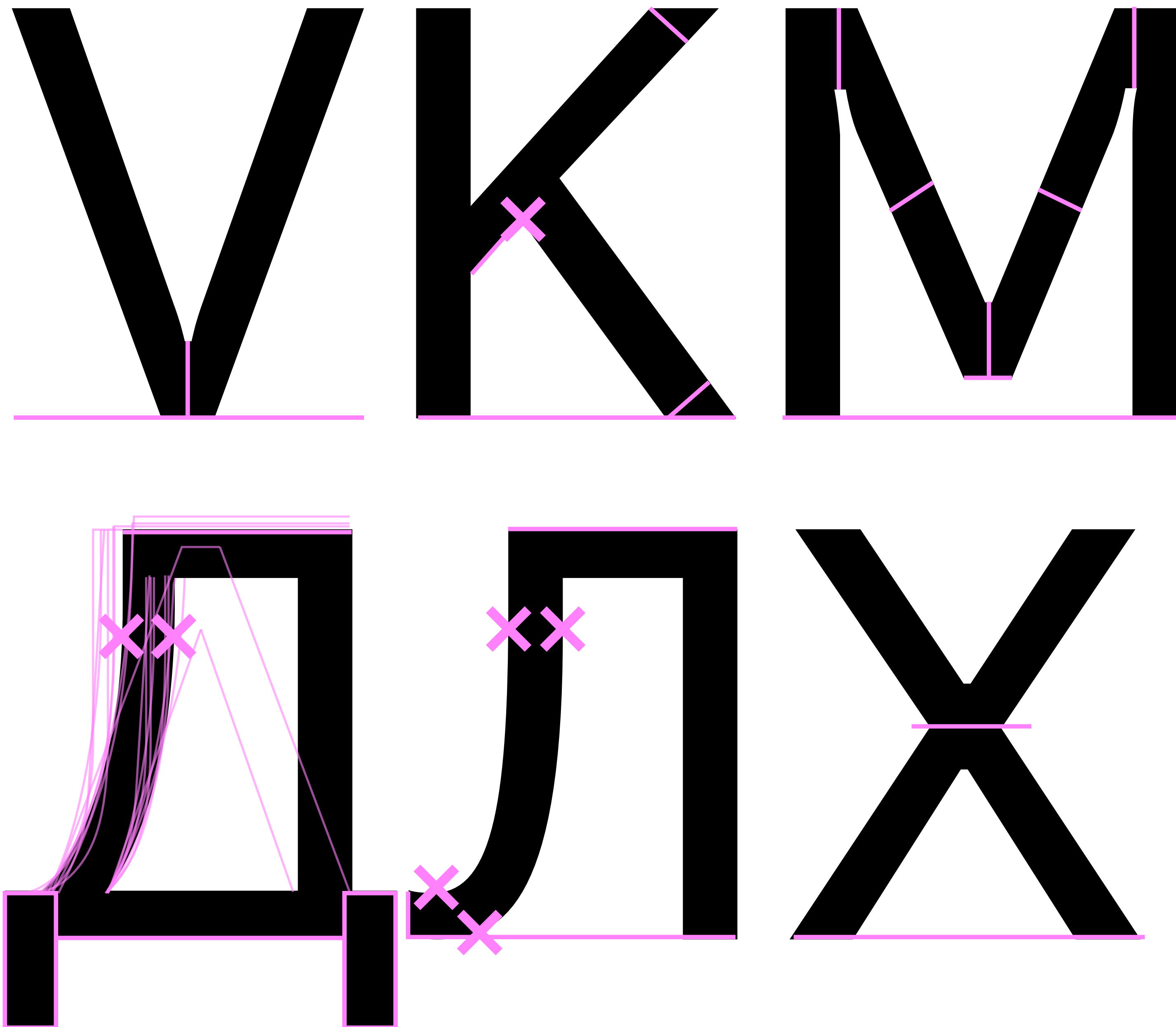
CDGOQЭЮ

Загальні положення

Збір інформації

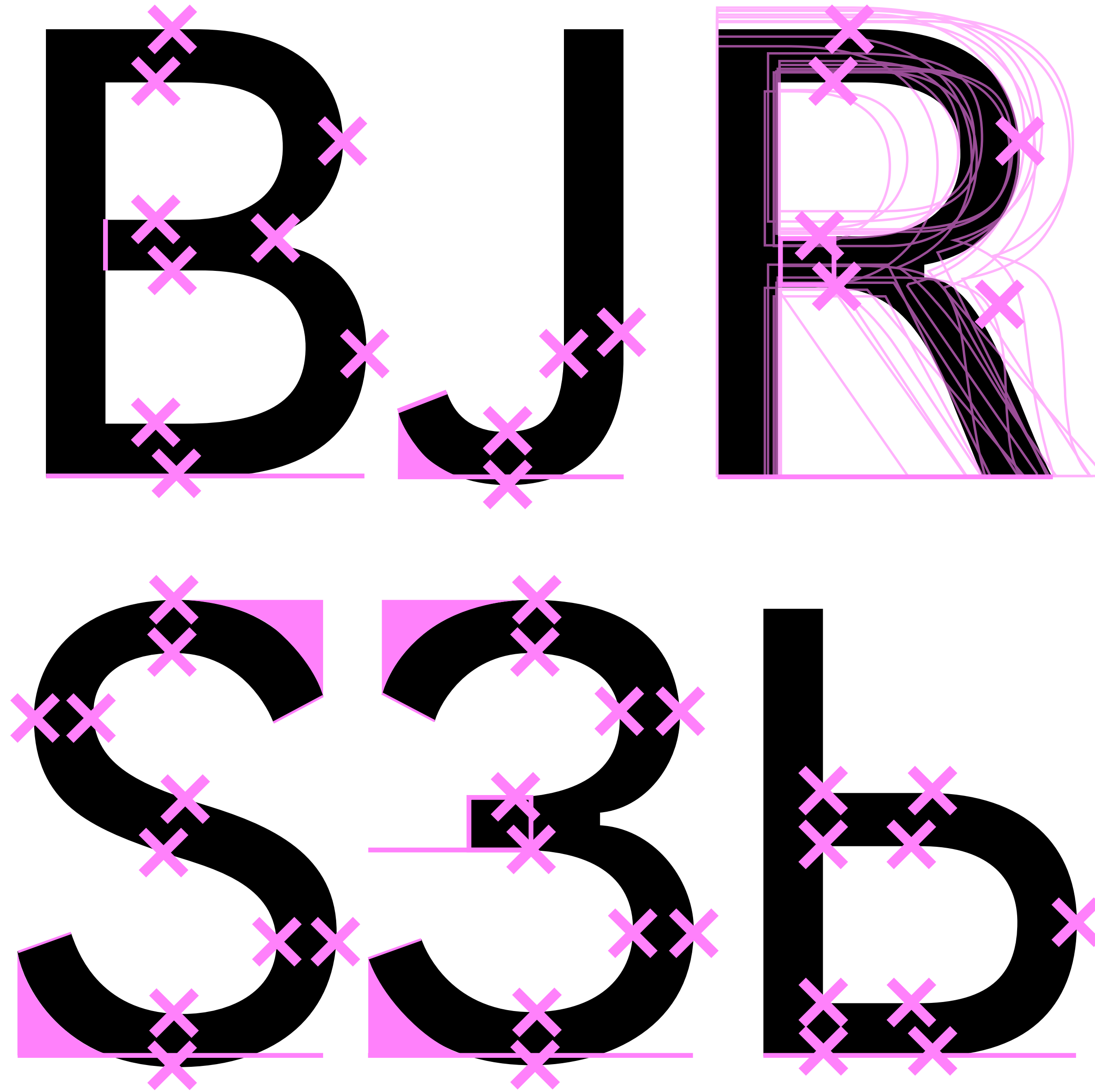
Проектна пропозиція

Пластика прописних округлих знаків



AKMN
VWXU
ZДЖИ
КЛУ

Пластика прописних ознаків
із округлими елементами



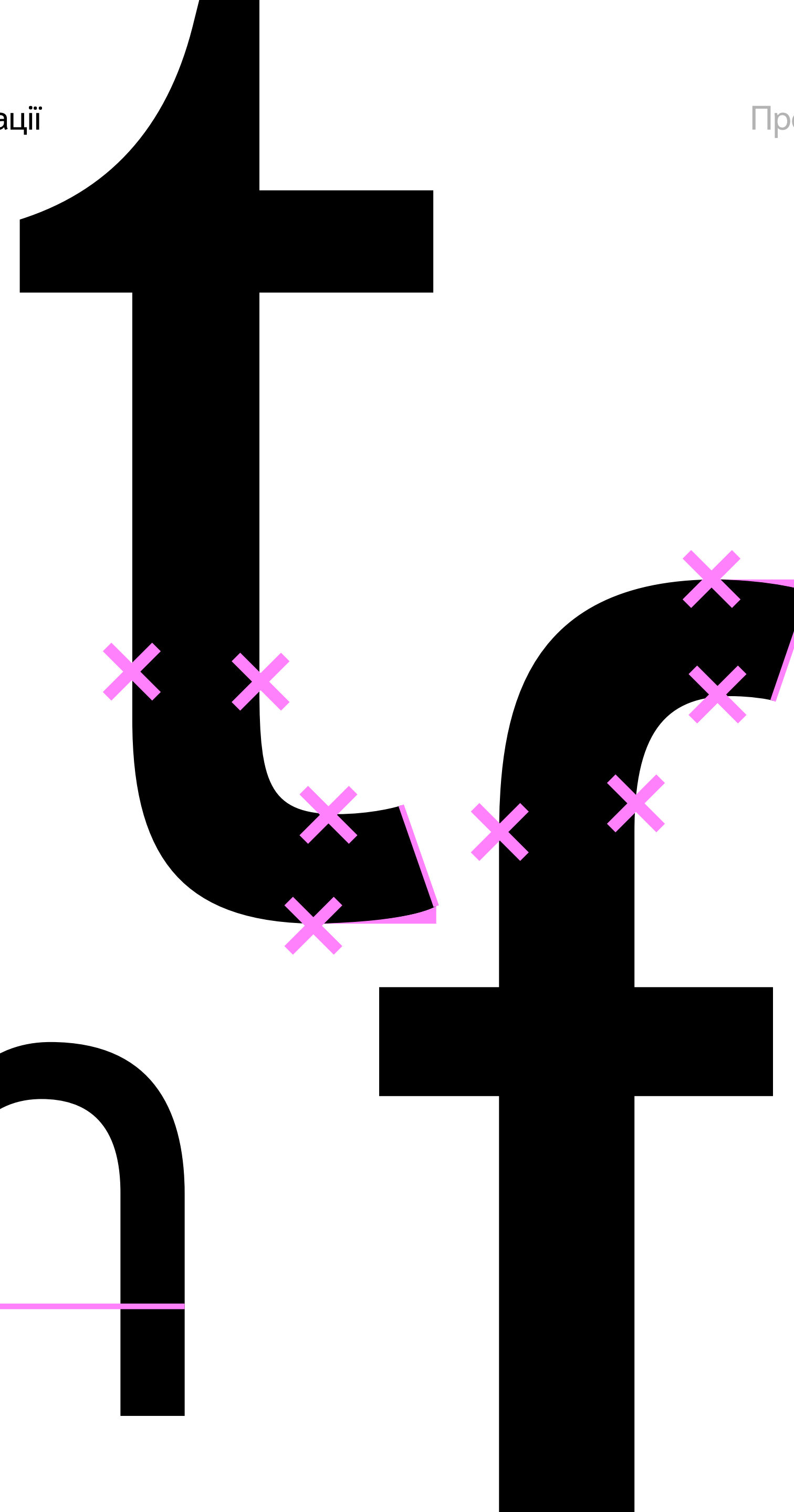
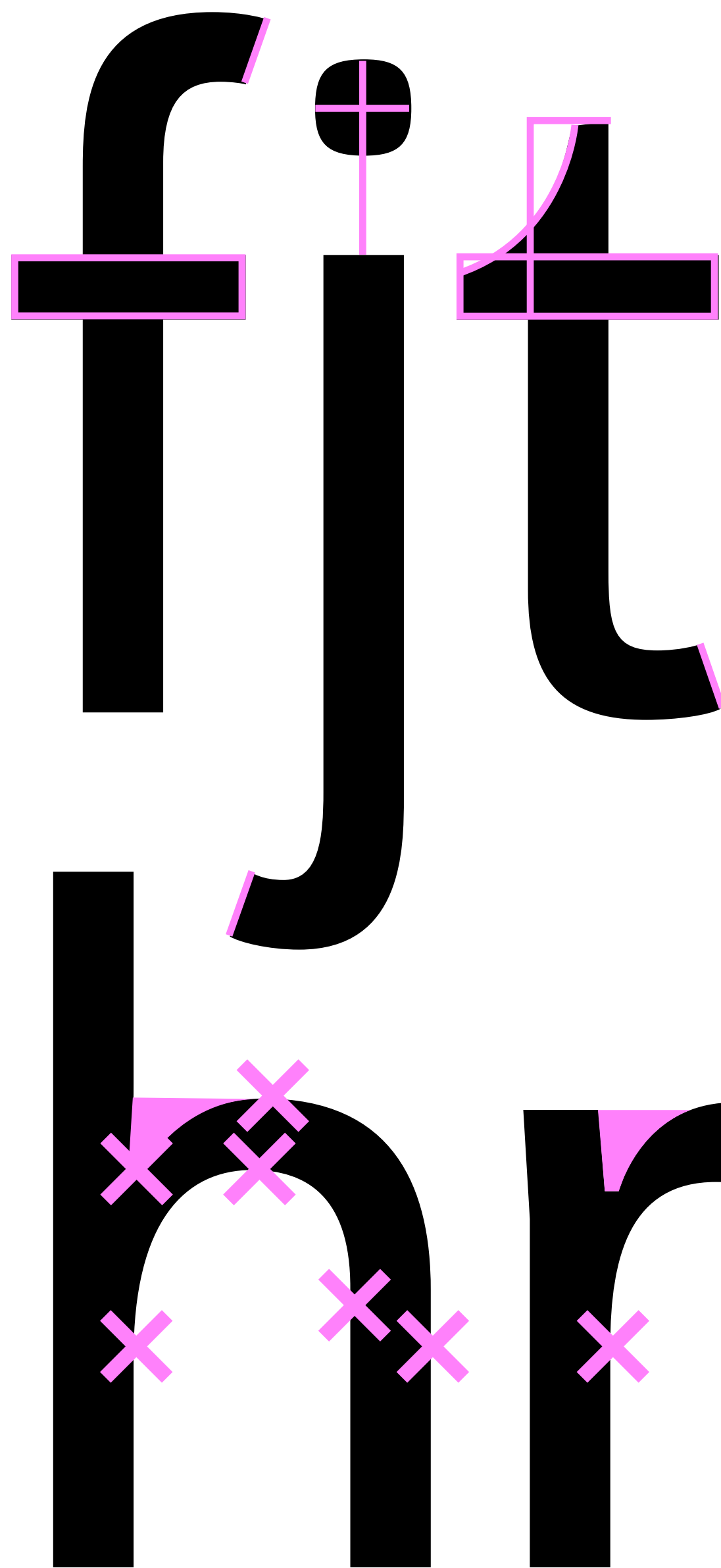
BJPR
SUBZ
ФЪЫ
ЪЯ

Загальні положення

Збір інформації

Проектна пропозиція

Пластика рядкових прямих знаків



ГНПТ
ЦШЩ
hfijlm
nrut

Загальні положення

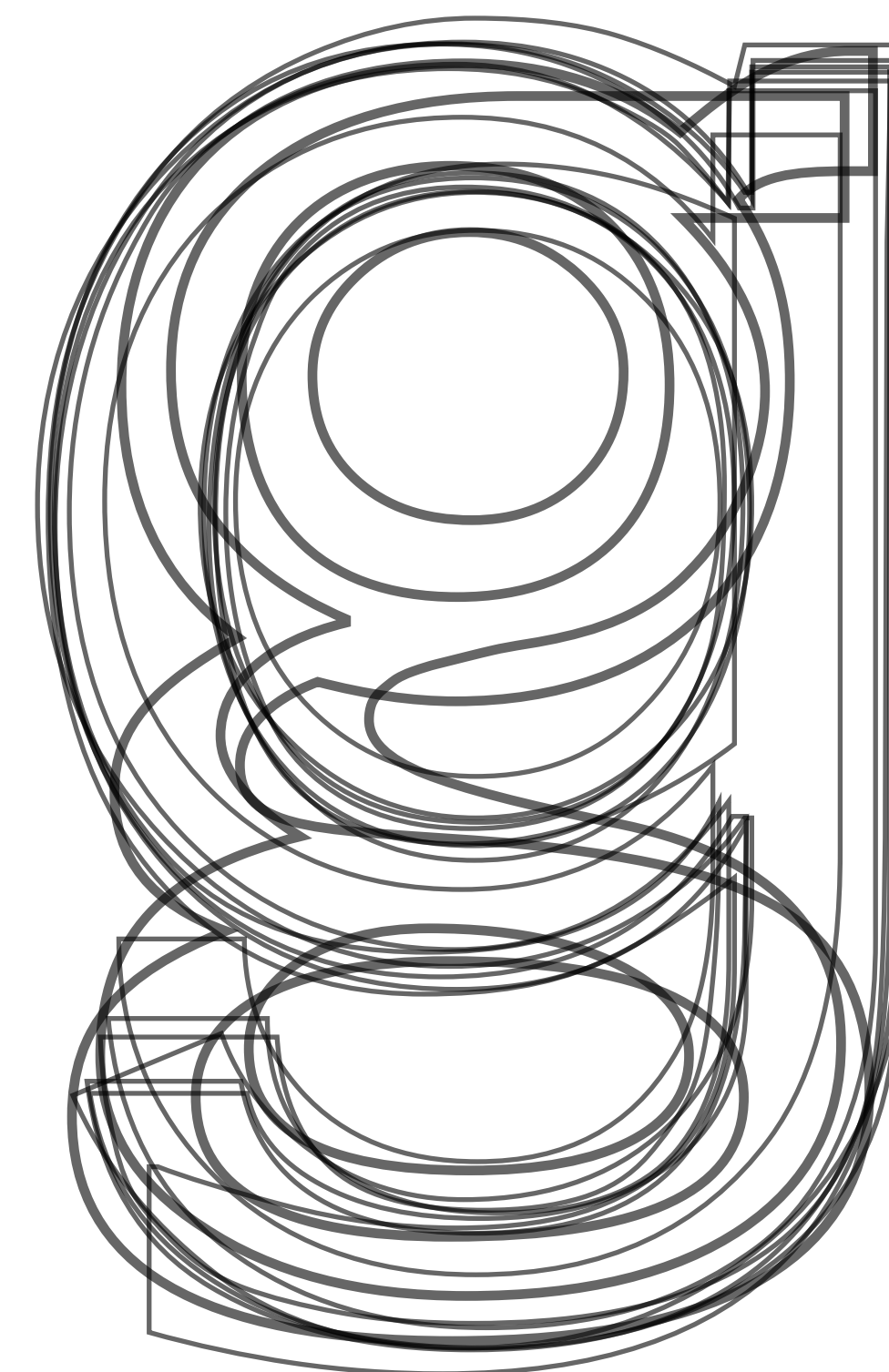
Збір інформації

Проектна пропозиція

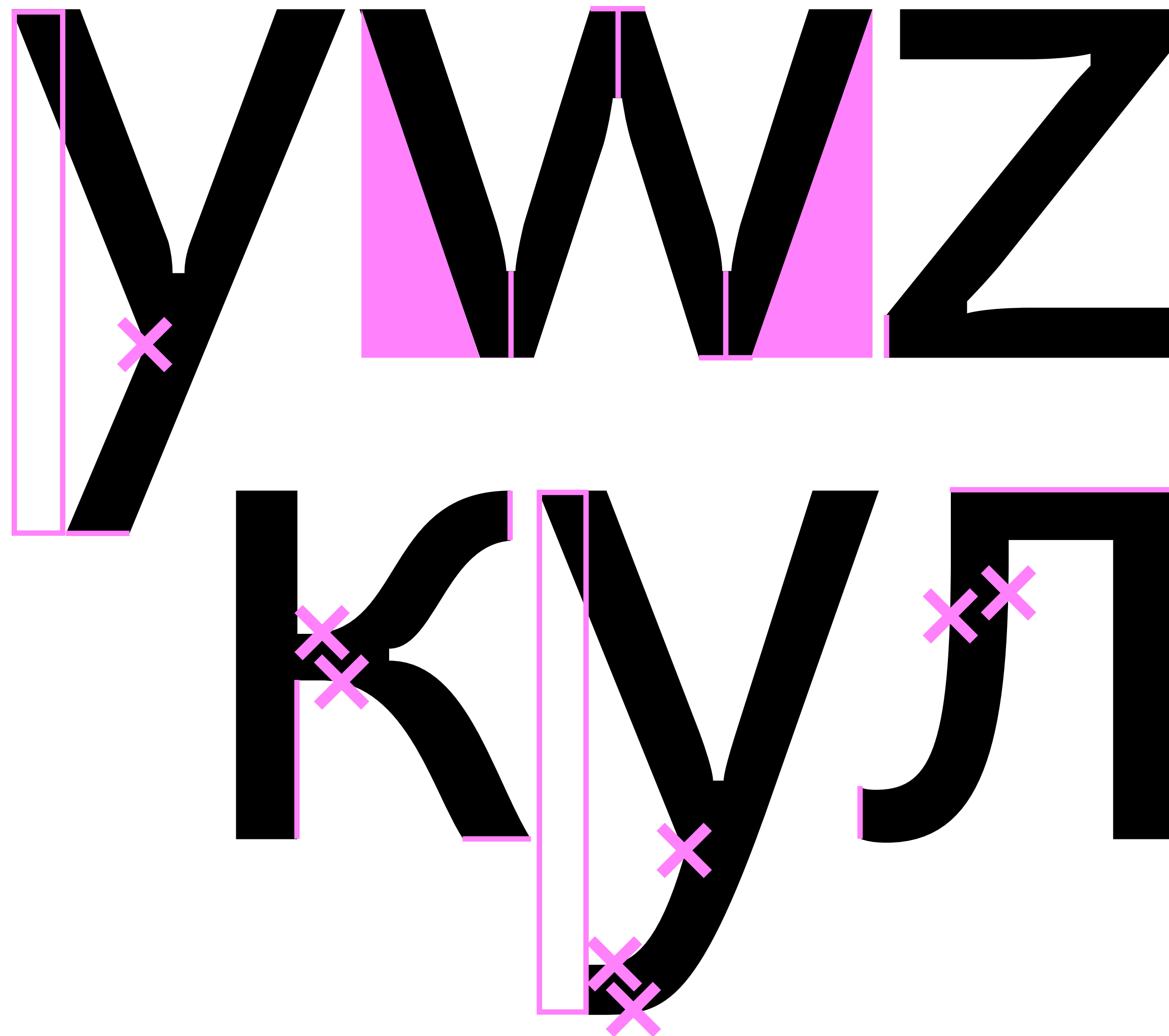
Пластика рядкових знаків із овалами



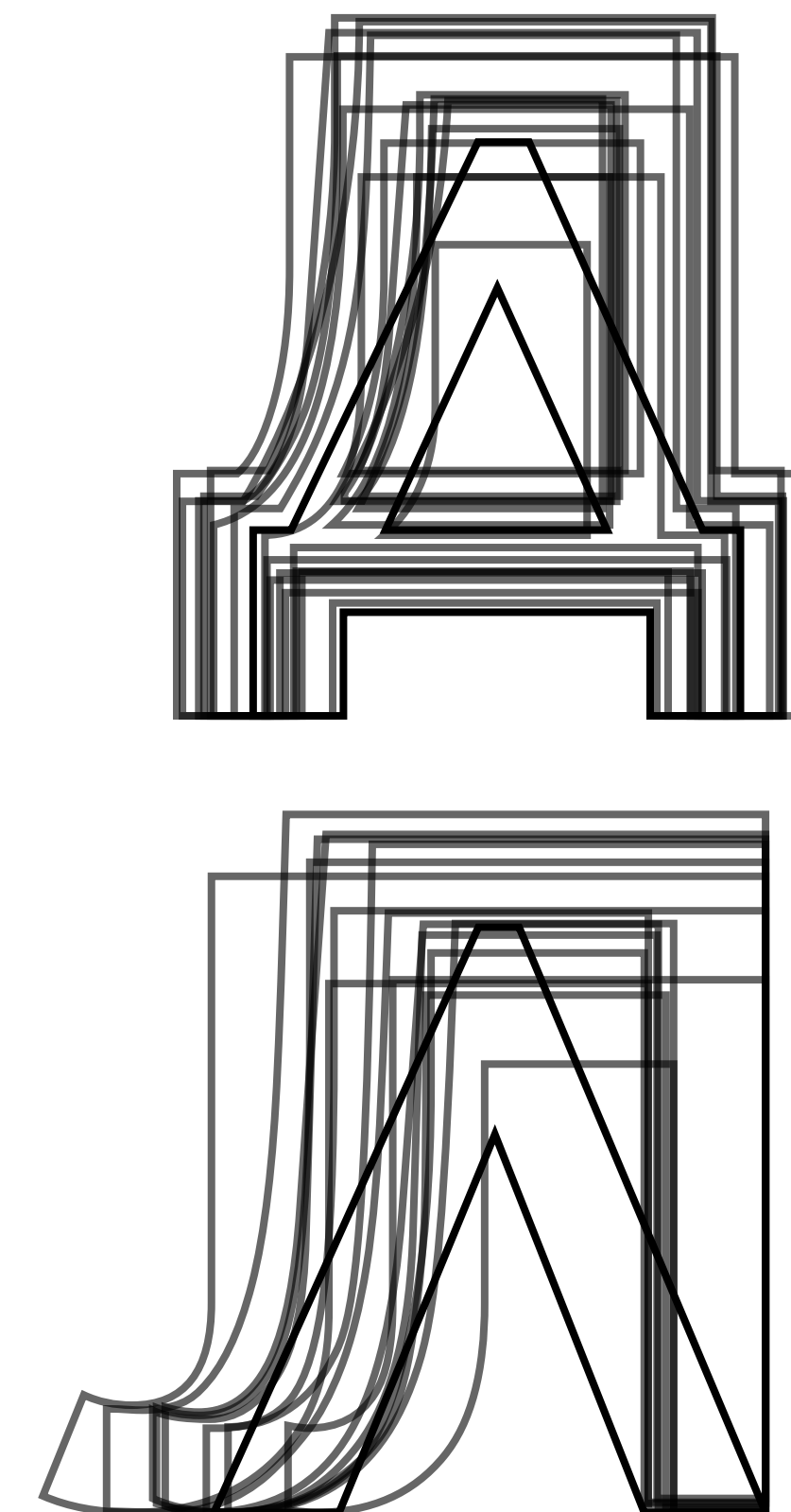
bcde
gorq
бфэю



Пластика рядкових знаків
із діагональними елементами



kvwx
uzдж
иклм

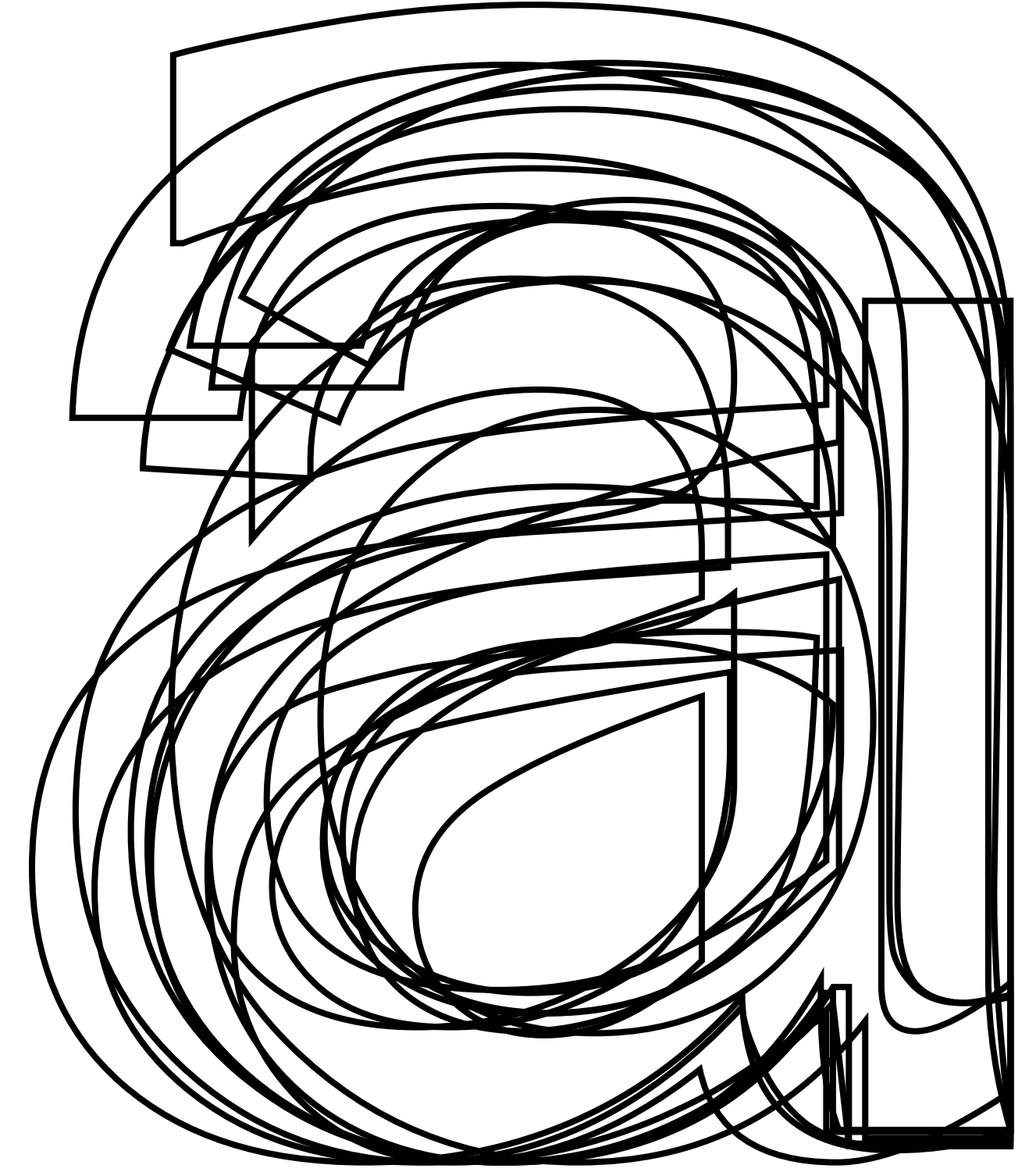


Пластика рядкових знаків
із округлими елементами



ags

ВЗЧЪЫІЯ



Dritt Sans Metrics

Digital font design: Metrics. Ideal digital text font – myth or reality? Study of the universality aspect of the digital text font and its optimal metric characteristics under the conditions of two areas combination – digital and printing – is undoubtedly actual. The study aim is to identify peculiarities of digital font design by defining their optimal metrics as a combination of esthetics and function. In the first part of the study it is determined that the aspect of the metric characteristics of digital text fonts has been investigated in a fragmented manner. The methods of research are established: Synthesis and generalization, for analysis of scientific sources; formal-typological analysis of grotesque typefaces, method of measurement and comparison for calculation of metrics; design-graphical modeling as visualization, induction method for analysis of obtained visualization results. The second part of the work addressing the meaning of "universality" of the text font, describes its basic qualitative characteristics: aesthetic appeal, readability and legibility. Determined the dependence of qualitative parameters of font with peculiarities of their morphological-plastic structure. Grotesque fonts (since the end of XIX beginning of XXI century) were investigated and differentiated according to the fundamental morphological, plastic and compositional differences. A sample of «reference fonts» was selected for comparative analysis. Established the "middle" value for each of the criteria for further own design-proposal creation.

Digital font design: Metrics. Ideal digital text font – myth or reality? Study of the universality aspect of the digital text font and its optimal metric characteristics under the conditions of two areas combination – digital and printing – is undoubtedly actual. The study aim is to identify peculiarities of digital font design by defining their optimal metrics as a combination of esthetics and function. In the first part of the study it is determined that the aspect of the metric characteristics of digital text fonts has been investigated in a fragmented manner. The methods of research are established: Synthesis and generalization, for analysis of scientific sources; formal-typological analysis of grotesque typefaces, method of measurement and comparison for calculation of metrics; design-graphical modeling as visualization, induction method for analysis of obtained visualization results. The second part of the work addressing the meaning of "universality" of the text font, describes its basic qualitative characteristics: aesthetic appeal, readability and legibility. Determined the dependence of qualitative parameters of font with peculiarities of their morphological-plastic structure. Grotesque fonts (since the end of XIX beginning of XXI century) were investigated and differentiated according to the fundamental morphological, plastic and compositional differences. A sample of «reference fonts» was selected for comparative analysis. Established the "middle" value for each of the criteria for further own design-proposal creation.

Ідеальний шрифт – міф або реальність? Додамо до рівняння змінні «цифровий» і «текстовий». Питань стало ще більше. Шрифту, як окремій візуально-знаковій структурі, у всі періоди розвитку цивілізації відводиться особлива роль. Адже літера є одним із найбільш ефективних способів обміну інформацією. З плином часу форма шрифту піддавалася певним трансформаціям і ставала відображенням цілих епох. Протягом століть шрифтове мистецтво існувало у тісних взаємозв'язках із світовими соціально-культурними процесами і поєднувало у собі естетику форм і практичну функцію. Нові технологічні умови друку, зміна сфери використання шрифту, особливості споживацького візуально-асоціативного сприйняття – все це активізує процеси модернізації у сфері шрифтового мистецтва вже протягом десятка поколінь майстрів шрифтової справи. Так, від перших металевих друкарських форм, створених І. Гутенбергом, літера змінювала свою форму. Новітні програми зі шрифтового редагування дають змогу вивчати шрифт у принципово новій візуально-символьній площині – цифровому просторі. А отже дослідження текстових шрифтів, їх функціональних і естетичних особливостей, що дозволяли б сучасному читачу, за наявності одного альтернативного шрифту, сприймати інформацію у рівній мірі якісно на максимально різноманітних носіях (друкованих виданнях, електронних пристроях із екранами малої, середньої і великої роздільної здатності) є як ніколи актуальним. Шрифт не просто конструктивно формалізований, він має характер, адже однією з його якісних характеристик є дистинктивність знаків і малюнку в цілому. Тож перегляд балансу форми і функції є кроком вперед у сприйнятті інформації, що балансує між папером і екраном, реальністю і симулякром. Ідеальний шрифт – міф або реальність? Додамо до рівняння змінні «цифровий» і «текстовий». Питань стало ще більше. Шрифту, як окремій візуально-знаковій структурі, у всі періоди розвитку цивілізації відводиться особлива роль. Адже літера є одним із найбільш ефективних способів обміну інформацією. З плином часу форма шрифту піддавалася певним трансформаціям і ставала відображенням цілих епох. Протягом століть шрифтове мистецтво існувало у тісних взаємозв'язках із світовими соціально-культурними процесами і поєднувало у собі естетику форм і практичну функцію. Нові технологічні умови друку, зміна сфери використання шрифту, особливості споживацького візуально-асоціативного сприйняття – все це активізує процеси модернізації у сфері шрифтового мистецтва вже протягом десятка поколінь майстрів шрифтової справи. Так, від перших металевих друкарських форм, створених І. Гутенбергом, літера змінювала свою форму. Новітні програми зі шрифтового редагування дають змогу вивчати шрифт у принципово новій візуально-символьній площині – цифровому просторі. А отже дослідження текстових шрифтів, їх функціональних і естетичних особливостей, що дозволяли б сучасному читачу, за наявності одного альтернативного шрифту, сприймати інформацію у рівній мірі якісно на максимально різноманітних носіях (друкованих виданнях, електронних пристроях із екранами малої, середньої і великої роздільної здатності) є як ніколи актуальним. Шрифт не просто конструктивно формалізований, він має характер, адже однією з його якісних характеристик є дистинктивність знаків і малюнку в цілому. Тож перегляд балансу форми і функції є кроком вперед у сприйнятті інформації, що балансує між папером і екраном, реальністю і симулякром. Ідеальний шрифт – міф або реальність? Додамо до рівняння змінні «цифровий» і «текстовий». Питань стало ще більше. Шрифту, як окремій візуально-знаковій структурі, у всі періоди розвитку цивілізації відводиться особлива роль. Адже літера є одним із найбільш ефективних способів обміну інформацією. З плином часу форма шрифту піддавалася певним трансформаціям і ставала відображенням цілих епох. Протягом століть шрифтове мистецтво існувало у тісних взаємозв'язках із світовими соціально-культурними процесами і поєднувало у собі естетику форм і практичну функцію. Нові технологічні умови друку, зміна сфери використання шрифту, особливості споживацького візуально-асоціативного сприйняття – все це активізує процеси модернізації у сфері шрифтового мистецтва вже протягом десятка поколінь майстрів шрифтової справи. Так, від перших металевих друкарських форм, створених І. Гутенбергом, літера змінювала свою форму. Новітні програми зі шрифтового редагування дають змогу вивчати шрифт у принципово новій візуально-символьній площині – цифровому просторі. А отже дослідження текстових шрифтів, їх функціональних і естетичних особливостей, що дозволяли б сучасному читачу, за наявності одного альтернативного шрифту, сприймати інформацію у рівній мірі якісно на максимально різноманітних носіях (друкованих виданнях, електронних пристроях із екранами малої, середньої і великої роздільної здатності) є як ніколи актуальним. Шрифт не просто конструктивно формалізований, він має характер, адже однією з його якісних характеристик є дистинктивність знаків і малюнку в цілому. Тож перегляд балансу форми і функції є кроком вперед у сприйнятті інформації, що балансує між папером і екраном, реальністю і симулякром.

Dritt Sans Metrics

q l p f d y b

capabililityopaque

capabilityopaque

capabilityopaque

capabilityopaque

Z

L

U

L

of esthetics and function. In the first part of the study analysis of grotesque typefaces, method of measureme basic qualitative characteristics: aesthetic appeal, reada the fundamental morphological, plastic and compositiona of the universality aspect of the digital text font and i and function. In the first part of the study it is determ grotesque typefaces, method of measurement and comj characteristics: aesthetic appeal, readability and legibilit morphological, plastic and compositional differences. A «текстовий». Питань стало ще більше. Шрифту, як ок ставала відображенням цілих епох. Протягом століть і кого візуально-асоціативного сприйняття – все це акт шрифтового редагування дають змогу вивчати шрифт мати інформацію у рівній мірі якісно на максимальнс якісних характеристик є дистинктивність знаків і малк стовий». Питань стало ще більше. Шрифту, як окремій дображенням цілих епох. Протягом століть шрифтове ально-асоціативного сприйняття – все це активізує пр редагування дають змогу вивчати шрифт у принципов мацію у рівній мірі якісно на максимально різноманітн ристик є дистинктивність знаків і малюнку в цілому. 1 стало ще більше. Шрифту, як окремій візуально-знак цілих епох. Протягом століть шрифтове мистецтво існу

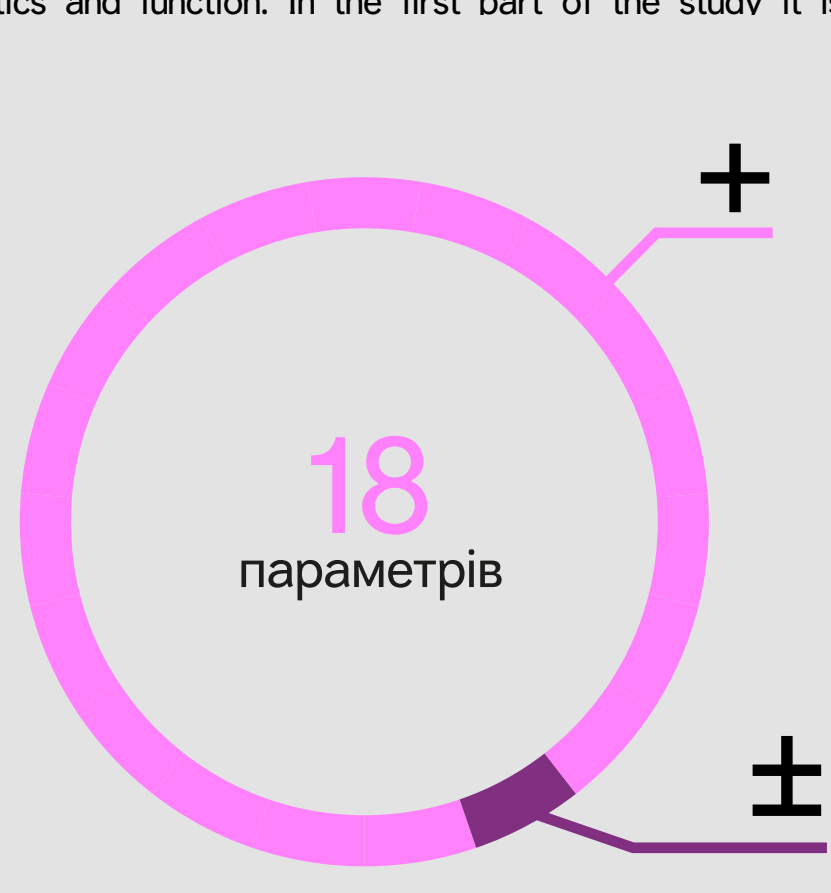
oubtedly actual. The study aim is to identify peculiarities of digital er. The methods of research are established: Synthesis and gener- ained visualization results. The second part of the work addressing structure. Grotesque fonts (since the end of XIX beginning of XXI f the criteria for further own design-proposal creation. Digital font ual. The study aim is to identify peculiarities of digital font design methods of research are established: Synthesis and generalization, zation results. The second part of the work addressing the meaning sque fonts (since the end of XIX beginning of XXI century) were in- further own design-proposal creation. Ідеальний шрифт – міф або йбільш ефективних способів обміну інформацією. З плином часу етику форм і практичну функцію. Нові технологічні умови друку, і перших металевих друкарських форм, створених І. Гутенбергом, их і естетичних властивостей, що дозволяли б сучасному читачу, як ніколи в історії. Шрифт не просто конструктивно формалі- реальністю існує в наш час. Ідеальний шрифт – міф або реальність? них способів обміну інформацією. З плином часу форма шрифту чну функцію і практичну функцію. Нові технологічні умови друку, зміна сфери викори- іх друкарських форм, створених І. Гутенбергом, літера змінювала х особливо важливих властивостей, що дозволяли б сучасному читачу, за наявності актуальним. Шрифт не просто конструктивно формалізований, він о і симуляції існують. Ідеальний шрифт – міф або реальність? Додамо з обміну інформацією. З плином часу форма шрифту піддавалася

Dritt Sans Metrics

Digital font design: Metrics. Ideal digital text font – myth or reality? Study of the universality aspect of the digital text font and its optimal metric characteristics under the conditions of two areas combination – digital and printing – is undoubtedly actual. The study aim is to identify peculiarities of digital font design by defining their optimal metrics as a combination of esthetics and function. In the first part of the study it is determined that the aspect of the metric characteristics of digital text fonts has been investigated in a fragmented manner. The methods of research are established: Synthesis and generalization, for analysis of scientific sources; formal-typological analysis of grotesque typefaces, method of measurement and comparison for calculation of metrics; design-graphical modeling as visualization, induction method for analysis of obtained visualization results. The second part of the work addressing the meaning of "universality" of the text font, describes its basic qualitative characteristics: aesthetic appeal, readability and legibility. Determined the dependence of qualitative parameters of font with peculiarities of their morphological-plastic structure. Grotesque fonts (since the end of XIX beginning of XXI century) were investigated and differentiated according to the fundamental morphological, plastic and compositional differences. A sample of «reference fonts» was selected for comparative analysis. Established the "middle" value for each of the criteria for further own design-proposal creation. Digital font design: Metrics. Ideal digital text font – myth or reality? Study of the universality aspect of the digital text font and its optimal metric characteristics under the conditions of two areas combination – digital and printing – is undoubtedly actual. The study aim is to identify peculiarities of digital font design by defining their optimal metrics as a combination of esthetics and function. In the first part of the study it is determined that the aspect of the metric characteristics of digital text fonts has been investigated in a fragmented manner. The methods of research are established: Synthesis and generalization, for analysis of scientific sources; formal-typological analysis of grotesque typefaces, method of measurement and comparison for calculation of metrics; design-graphical modeling as visualization, induction method for analysis of obtained visualization results. The second part of the work addressing the meaning of "universality" of the text font, describes its basic qualitative characteristics: aesthetic appeal, readability and legibility. Determined the dependence of qualitative parameters of font with peculiarities of their morphological-plastic structure. Grotesque fonts (since the end of XIX beginning of XXI century) were investigated and differentiated according to the fundamental morphological, plastic and compositional differences. A sample of «reference fonts» was selected for comparative analysis. Established the "middle" value for each of the criteria for further own design-proposal creation. Ідеальний шрифт – міф або реальність? Додамо до рівняння змінні «цифровий» і «текстовий». Питань стало ще більше. Шрифту, як окремій візуально-знаковій структурі, у всі періоди розвитку цивілізації відводиться особлива роль. Адже літера є одним із найбільш ефективних способів обміну інформацією. З плином часу форма шрифту піддавалася певним трансформаціям і ставала відображенням цілих епох. Протягом століть шрифтове мистецтво існувало у тісних взаємозв'язках із світовими соціально-культурними процесами і поєднувало у собі естетику форм і практичну функцію. Нові технологічні умови друку, зміна сфери використання шрифту, особливості споживацького візуально-асоціативного сприйняття – все це активізує процеси модернізації у сфері шрифтового мистецтва вже протягом десятка поколінь майстрів шрифтової справи. Так, від перших металевих друкарських форм, створених І. Гутенбергом, літера змінювала свою форму. Новітні програми зі шрифтового редагування дають змогу вивчати шрифт у принципово новій візуально-символьній площині – цифровому просторі. А отже дослідження текстових шрифтів, їх функціональних і естетичних особливостей, що дозволяли б сучасному читачу, за наявності одного альтернативного шрифту, сприймати інформацію у рівній мірі якісно на максимально різноманітних носіях (друкованих виданнях, електронних пристроях із екранами малої, середньої і великої роздільної здатності) є як ніколи актуальним. Шрифт не просто конструктивно формалізований, він має характер, адже однією з його якісних характеристик є дистинктивність знаків і малюнку в цілому. Тож перегляд балансу форми і функції є кроком вперед у сприйнятті інформації, що балансує між папером і екраном, реальністю і симулякром. Ідеальний шрифт – міф або реальність? Додамо до рівняння змінні «цифровий» і «текстовий». Питань стало ще більше. Шрифту, як окремій візуально-знаковій структурі, у всі періоди розвитку цивілізації відводиться особлива роль. Адже літера є одним із найбільш ефективних способів обміну інформацією. З плином часу форма шрифту піддавалася певним трансформаціям і ставала відображенням цілих епох. Протягом століть шрифтове мистецтво існувало у тісних взаємозв'язках із світовими соціально-культурними процесами і поєднувало у собі естетику форм і практичну функцію. Нові технологічні умови друку, зміна сфери використання шрифту, особливості споживацького візуально-асоціативного сприйняття – все це активізує процеси модернізації у сфері шрифтового мистецтва вже протягом десятка поколінь майстрів шрифтової справи. Так, від перших металевих друкарських форм, створених І. Гутенбергом, літера змінювала свою форму. Новітні програми зі шрифтового редагування дають змогу вивчати шрифт у принципово новій візуально-символьній площині – цифровому просторі. А отже дослідження текстових шрифтів, їх функціональних і естетичних особливостей, що дозволяли б сучасному читачу, за наявності одного альтернативного шрифту, сприймати інформацію у рівній мірі якісно на максимально різноманітних носіях (друкованих виданнях, електронних пристроях із екранами малої, середньої і великої роздільної здатності) є як ніколи актуальним. Шрифт не просто конструктивно формалізований, він має характер, адже однією з його якісних характеристик є дистинктивність знаків і малюнку в цілому. Тож перегляд балансу форми і функції є кроком вперед у сприйнятті інформації, що балансує між папером і екраном, реальністю і симулякром. Ідеальний шрифт – міф або реальність? Додамо до рівняння змінні «цифровий» і «текстовий». Питань стало ще більше.



Метод пошуку основних пропорційних гармоній шляхом математичних обчислень є дієвим



arison for calculation of metrics; design-graphical modeling as visualization, induction method for analysis of obtained visualization results. The second part of the work addressing the meaning of "universality" of the text font, describes its readability. Determined the dependence of qualitative parameters of font with peculiarities of their morphological-plastic structure. Grotesque fonts (since the end of XIX beginning of XXI century) were investigated and differentiated according to a sample of «reference fonts» was selected for comparative analysis. Established the "middle" value for each of the criteria for further own design-proposal creation. Digital font design: Metrics. Ideal digital text font – myth or reality? Study of the universality aspect of the metric characteristics of digital text fonts has been investigated in a fragmented manner. The methods of research are established: Synthesis and generalization, for analysis of scientific sources; formal-typological analysis of calculation of metrics; design-graphical modeling as visualization, induction method for analysis of obtained visualization results. The second part of the work addressing the meaning of "universality" of the text font, describes its basic qualitative characteristics and differentiated according to the dependence of qualitative parameters of font with peculiarities of their morphological-plastic structure. Grotesque fonts (since the end of XIX beginning of XXI century) were investigated and differentiated according to the fundamental morphological, plastic and compositional differences. A sample of «reference fonts» was selected for comparative analysis. Established the "middle" value for each of the criteria for further own design-proposal creation. Ідеальний шрифт – міф або реальність? Додамо до рівняння змінні «цифровий» і «текстовий». Питань стало ще більше. Шрифту, як окремій візуально-знаковій структурі, у всі періоди розвитку цивілізації відводиться особлива роль. Адже літера є одним із найбільш ефективних способів обміну інформацією. З плином часу форма шрифту піддавалася певним трансформаціям і ставала відображенням цілих епох. Протягом століть шрифтове мистецтво існувало у тісних взаємозв'язках із світовими соціально-культурними процесами і поєднувало у собі естетику форм і практичну функцію. Нові технологічні умови друку, зміна сфери використання шрифту, особливості споживацького візуально-асоціативного сприйняття – все це активізує процеси модернізації у сфері шрифтового мистецтва вже протягом десятка поколінь майстрів шрифтової справи. Так, від перших металевих друкарських форм, створених І. Гутенбергом, літера змінювала свою форму. Новітні програми зі шрифтового редагування дають змогу вивчати шрифт у принципово новій візуально-символьній площині – цифровому просторі. А отже дослідження текстових шрифтів, їх функціональних і естетичних особливостей, що дозволяли б сучасному читачу, за наявності одного альтернативного шрифту, сприймати інформацію у рівній мірі якісно на максимально різноманітних носіях (друкованих виданнях, електронних пристроях із екранами малої, середньої і великої роздільної здатності) є як ніколи актуальним. Шрифт не просто конструктивно формалізований, він має характер, адже однією з його якісних характеристик є дистинктивність знаків і малюнку в цілому. Тож перегляд балансу форми і функції є кроком вперед у сприйнятті інформації, що балансує між папером і екраном, реальністю і симулякром. Ідеальний шрифт – міф або реальність? Додамо до рівняння змінні «цифровий» і «текстовий». Питань стало ще більше. Шрифту, як окремій візуально-знаковій структурі, у всі періоди розвитку цивілізації відводиться особлива роль. Адже літера є одним із найбільш ефективних способів обміну інформацією. З плином часу форма шрифту піддавалася певним трансформаціям і ставала відображенням цілих епох. Протягом століть шрифтове мистецтво існувало у тісних взаємозв'язках із світовими соціально-культурними процесами і поєднувало у собі естетику форм і практичну функцію. Нові технологічні умови друку, зміна сфери використання шрифту, особливості споживацького візуально-асоціативного сприйняття – все це активізує процеси модернізації у сфері шрифтового мистецтва вже протягом десятка поколінь майстрів шрифтової справи. Так, від перших металевих друкарських форм, створених І. Гутенбергом, літера змінювала свою форму. Новітні програми зі шрифтового редагування дають змогу вивчати шрифт у принципово новій візуально-символьній площині – цифровому просторі. А отже дослідження текстових шрифтів, їх функціональних і естетичних особливостей, що дозволяли б сучасному читачу, за наявності одного альтернативного шрифту, сприймати інформацію у рівній мірі якісно на максимально різноманітних носіях (друкованих виданнях, електронних пристроях із екранами малої, середньої і великої роздільної здатності) є як ніколи актуальним. Шрифт не просто конструктивно формалізований, він має характер, адже однією з його якісних характеристик є дистинктивність знаків і малюнку в цілому. Тож перегляд балансу форми і функції є кроком вперед у сприйнятті інформації, що балансує між папером і екраном, реальністю і симулякром. Ідеальний шрифт – міф або реальність? Додамо до рівняння змінні «цифровий» і «текстовий». Питань стало ще більше. Шрифту, як окремій візуально-знаковій структурі, у всі періоди розвитку цивілізації відводиться особлива роль. Адже літера є одним із найбільш ефективних способів обміну інформацією. З плином часу форма шрифту піддавалася певним трансформаціям і ставала відображенням цілих епох. Протягом століть шрифтове мистецтво існувало у тісних взаємозв'язках із світовими соціально-культурними процесами і поєднувало у собі естетику форм і практичну функцію. Нові технологічні умови друку, зміна сфери використання шрифту, особливості споживацького візуально-асоціативного сприйняття – все це активізує процеси модернізації у сфері шрифтового мистецтва вже протягом десятка поколінь майстрів шрифтової справи. Так, від перших металевих друкарських форм, створених І. Гутенбергом, літера змінювала свою форму. Новітні програми зі шрифтового редагування дають змогу вивчати шрифт у принципово новій візуально-символьній площині – цифровому просторі. А отже дослідження текстових шрифтів, їх функціональних і естетичних особливостей, що дозволяли б сучасному читачу, за наявності одного альтернативного шрифту, сприймати інформацію у рівній мірі якісно на максимально різноманітних носіях (друкованих виданнях, електронних пристроях із екранами малої, середньої і великої роздільної здатності) є як ніколи актуальним. Шрифт не просто конструктивно формалізований, він має характер, адже однією з його якісних характеристик є дистинктивність знаків і малюнку в цілому. Тож перегляд балансу форми і функції є кроком вперед у сприйнятті інформації, що балансує між папером і екраном, реальністю і симулякром. Ідеальний шрифт – міф або реальність? Додамо до рівняння змінні «цифровий» і «текстовий». Питань стало ще більше.

its basic qualitative characteristics: aesthetic appeal, readability and legibility. Determined the dependence of qualitative parameters on the fundamental morphological, plastic and compositional differences. A sample of «reference fonts» was selected for comparative analysis of grotesque typefaces, method of measurement and comparison for calculation of metrics; design-graphical modeling and analysis of qualitative characteristics: aesthetic appeal, readability and legibility. Determined the dependence of qualitative parameters of font on fundamental morphological, plastic and compositional differences. A sample of «reference fonts» was selected for comparative analysis of the text font «textoviy». Питань стало ще більше. Шрифту, як окремій візуально-знаковій структурі, у всі періоди розвитку цивілізації відводиться роль, що ставала відображенням цілих епох. Протягом століть шрифтове мистецтво існувало у тісних взаємозв'язках із світовими процесами соціально-культурного візуально-асоціативного сприйняття – все це активізує процеси модернізації у сфері шрифтового мистецтва вже протягом десяти років. Шрифтове редагування дають змогу вивчати шрифт у принципово новій візуально-символьній площині – цифровому просторі. Перегляд інформації у рівній мірі якісно на максимально різноманітних носіях (друкованих виданнях, електронних пристроях із екранами) є одним з основних характеристик є дистинктивність знаків і малюнку в цілому. Тож перегляд балансу форми і функції є кроком вперед у сприйнятті інформації. Питань стало ще більше. Шрифту, як окремій візуально-знаковій структурі, у всі періоди розвитку цивілізації відводиться особлива роль, що відображенням цілих епох. Протягом століть шрифтове мистецтво існувало у тісних взаємозв'язках із світовими соціально-культурними процесами візуально-асоціативного сприйняття – все це активізує процеси модернізації у сфері шрифтового мистецтва вже протягом десяти поколінь. Шрифтове редагування дають змогу вивчати шрифт у принципово новій візуально-символьній площині – цифровому просторі. А отже дослідження інформації у рівній мірі якісно на максимально різноманітних носіях (друкованих виданнях, електронних пристроях із екранами малої, середньої та великої формати) є одним з основних характеристик є дистинктивність знаків і малюнку в цілому. Тож перегляд балансу форми і функції є кроком вперед у сприйнятті інформації. Study of the universality aspect of the digital text font and its optimal metric characteristics under the conditions of two areas combination – digital and printing – is

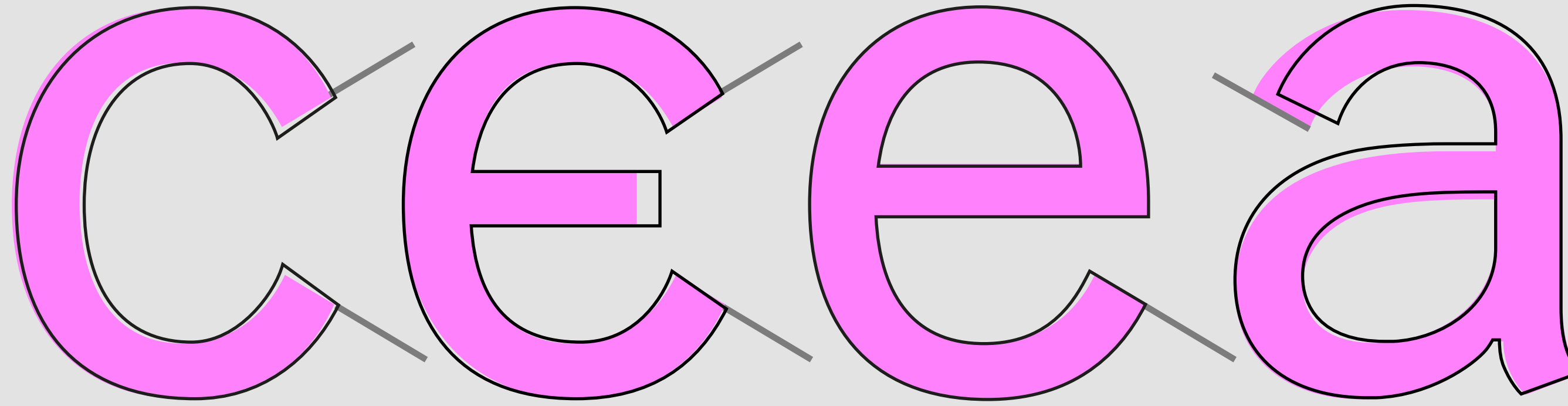
К Л П У Ц Ч Я

ga

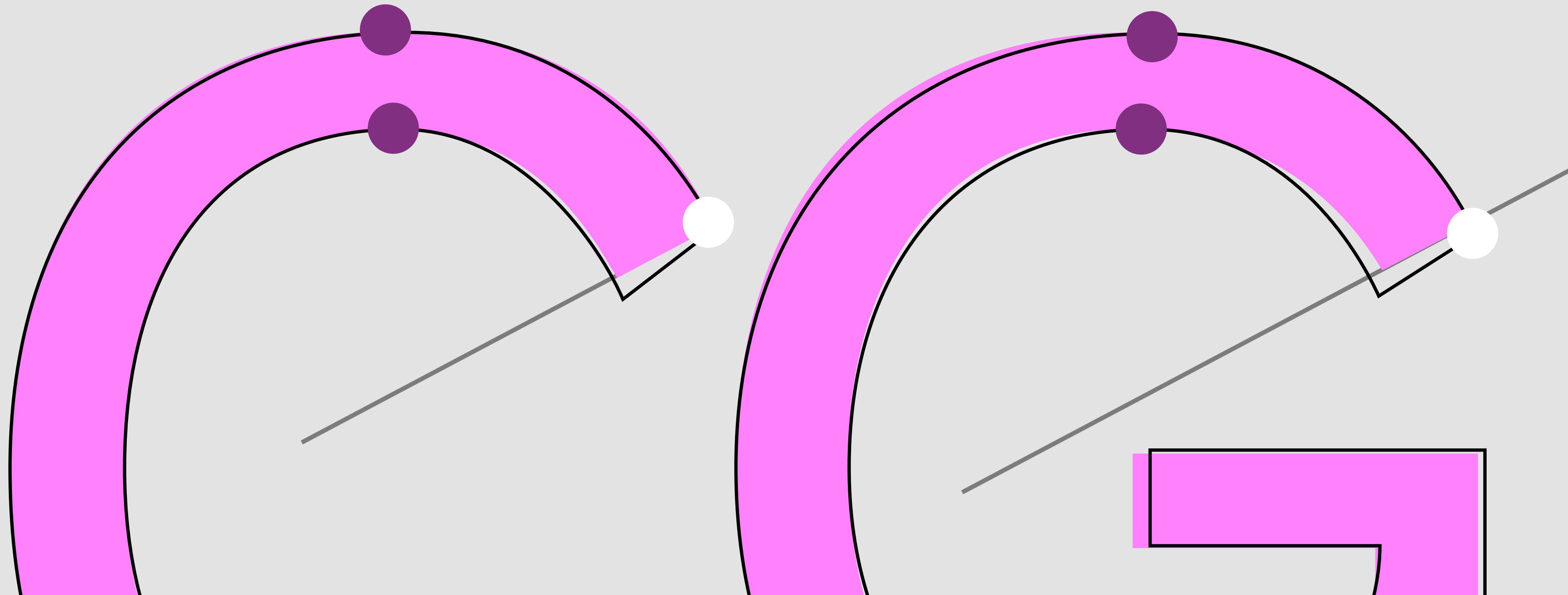
Аналіз пластики знаків

И І ІІ Г ГГ Q

Критерій «-». Кути нахилу і ширини терміналів



Характер терміналів
уніфіковано
за розсудом
дизайнера



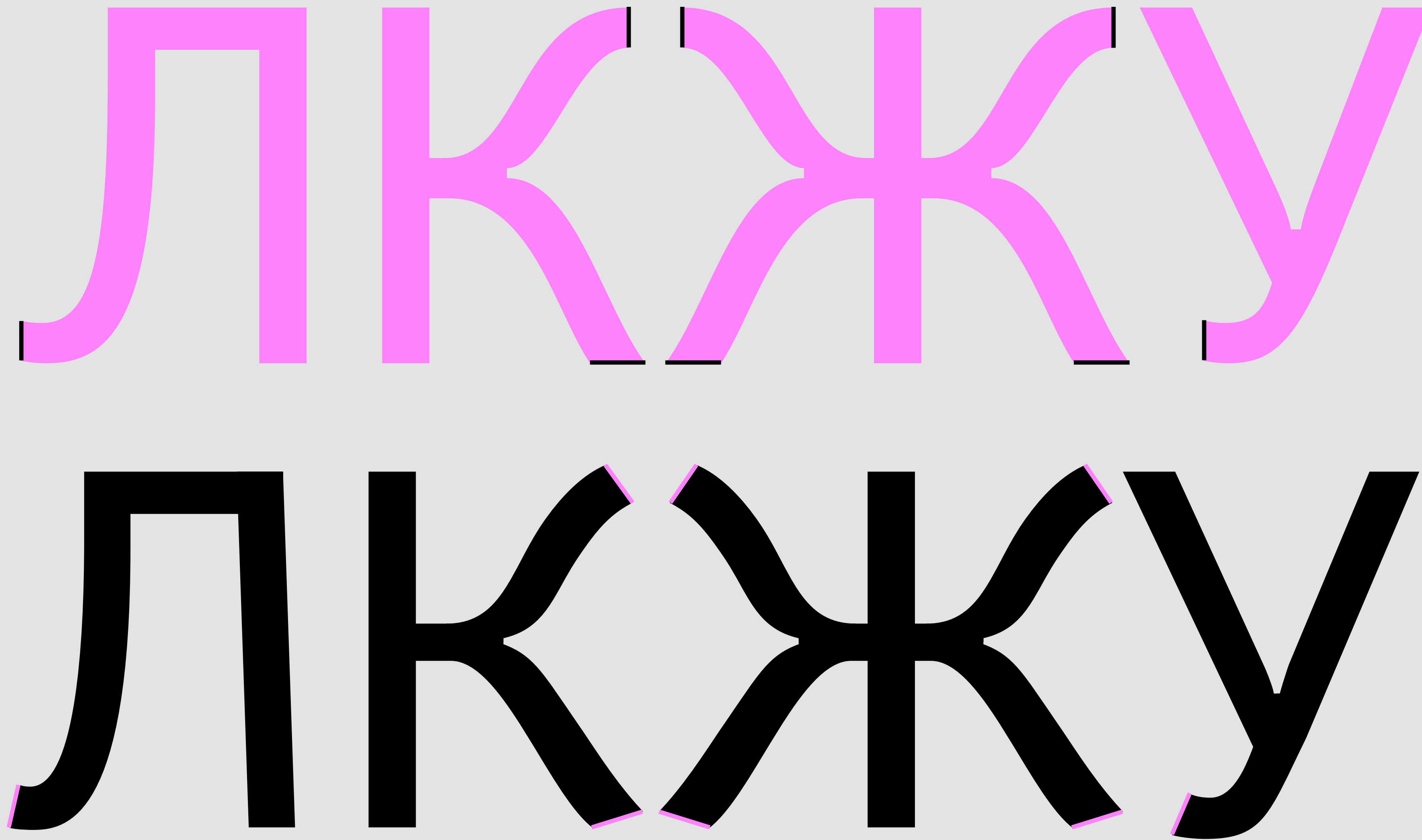
Критерій «-». Кути нахилу терміналів

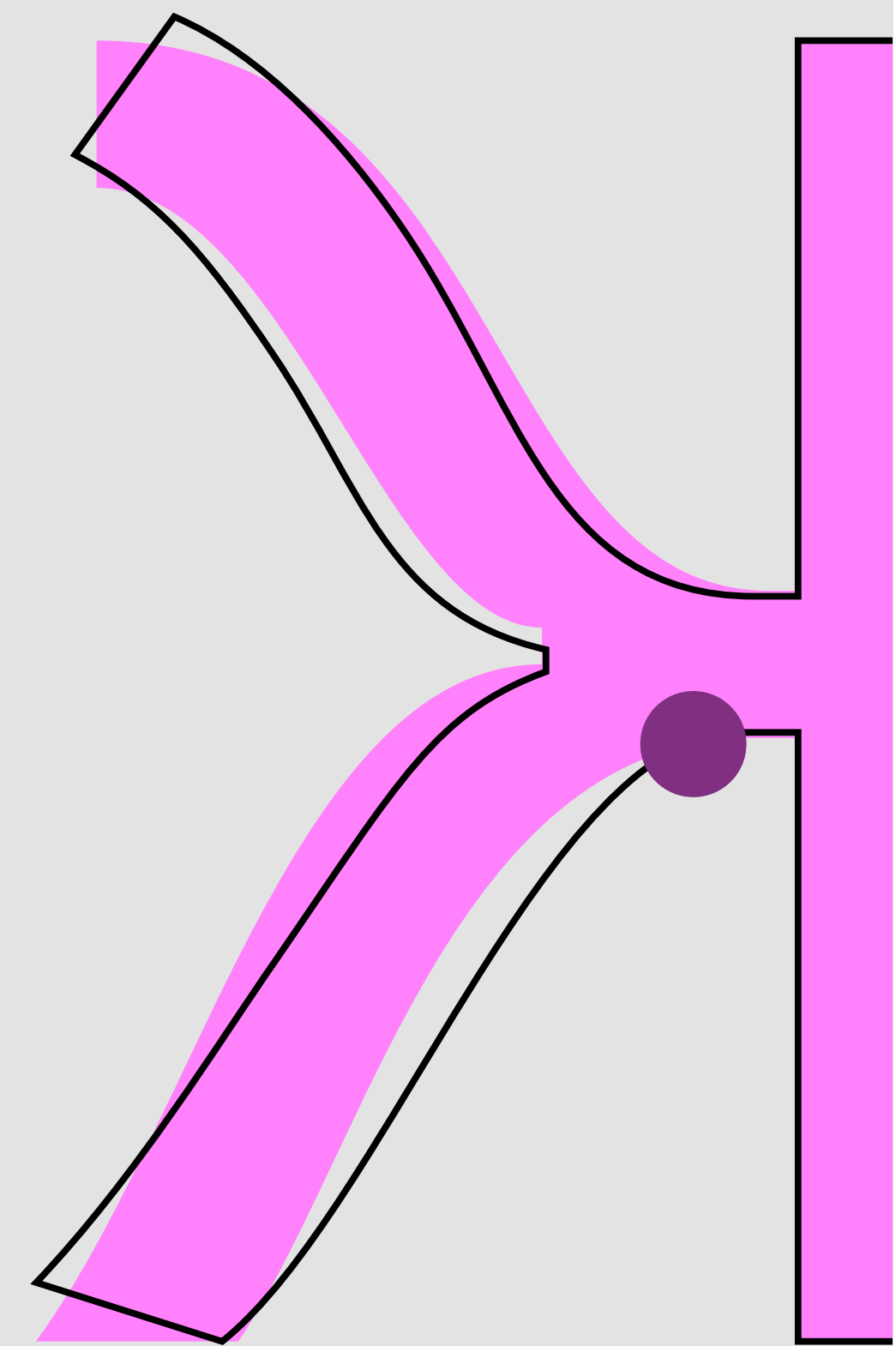
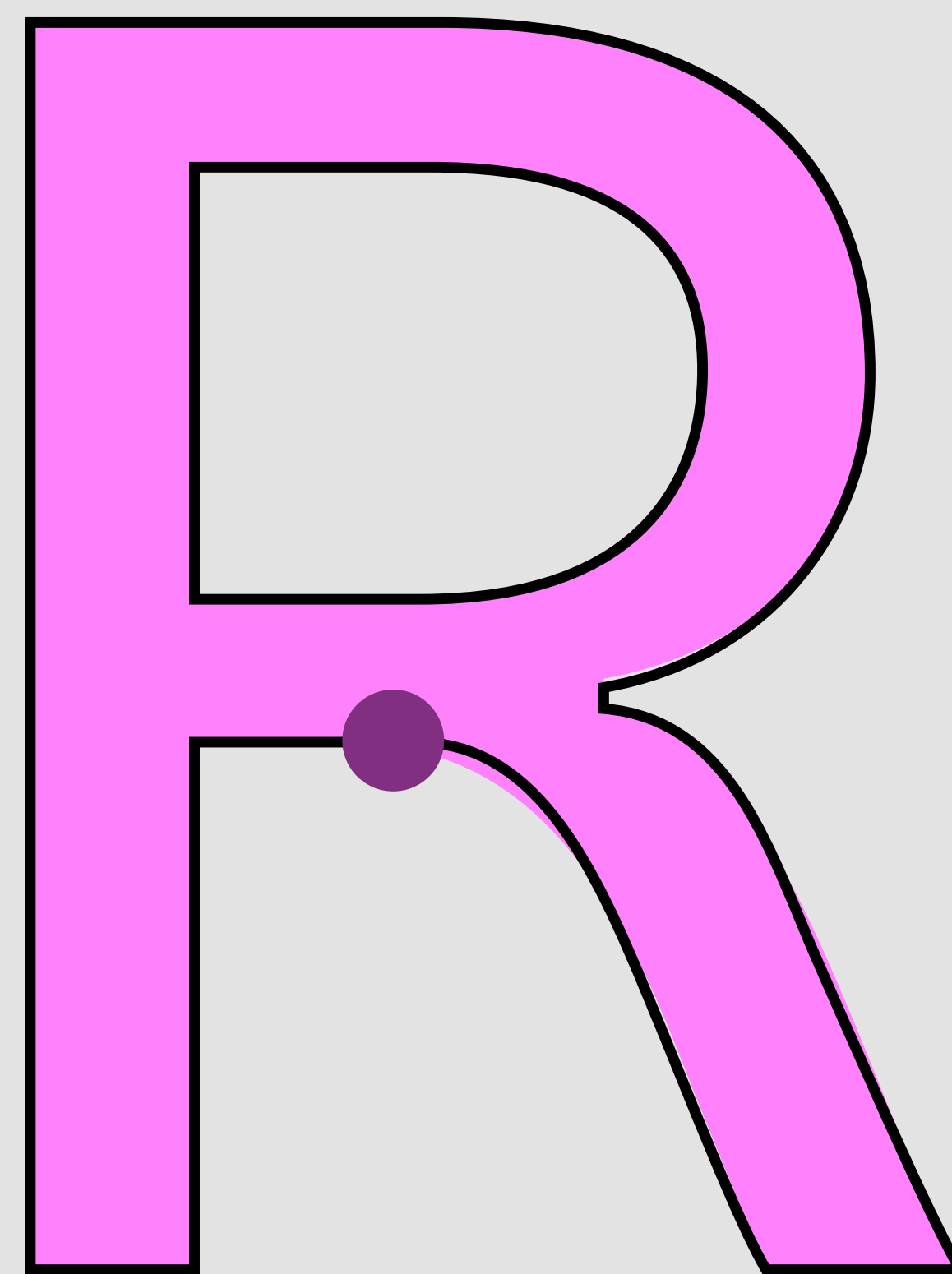
Визначено кути нахилу у розрізі діапазону 0° – 90° відповідно оптичним гармоніям

tfjr

tfjr

Критерій «-». Кути нахилу терміналів



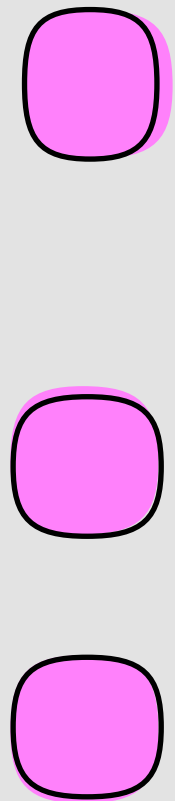


Загальні положення

Збір інформації

Проектна пропозиція

I
D



у у і і і і и и

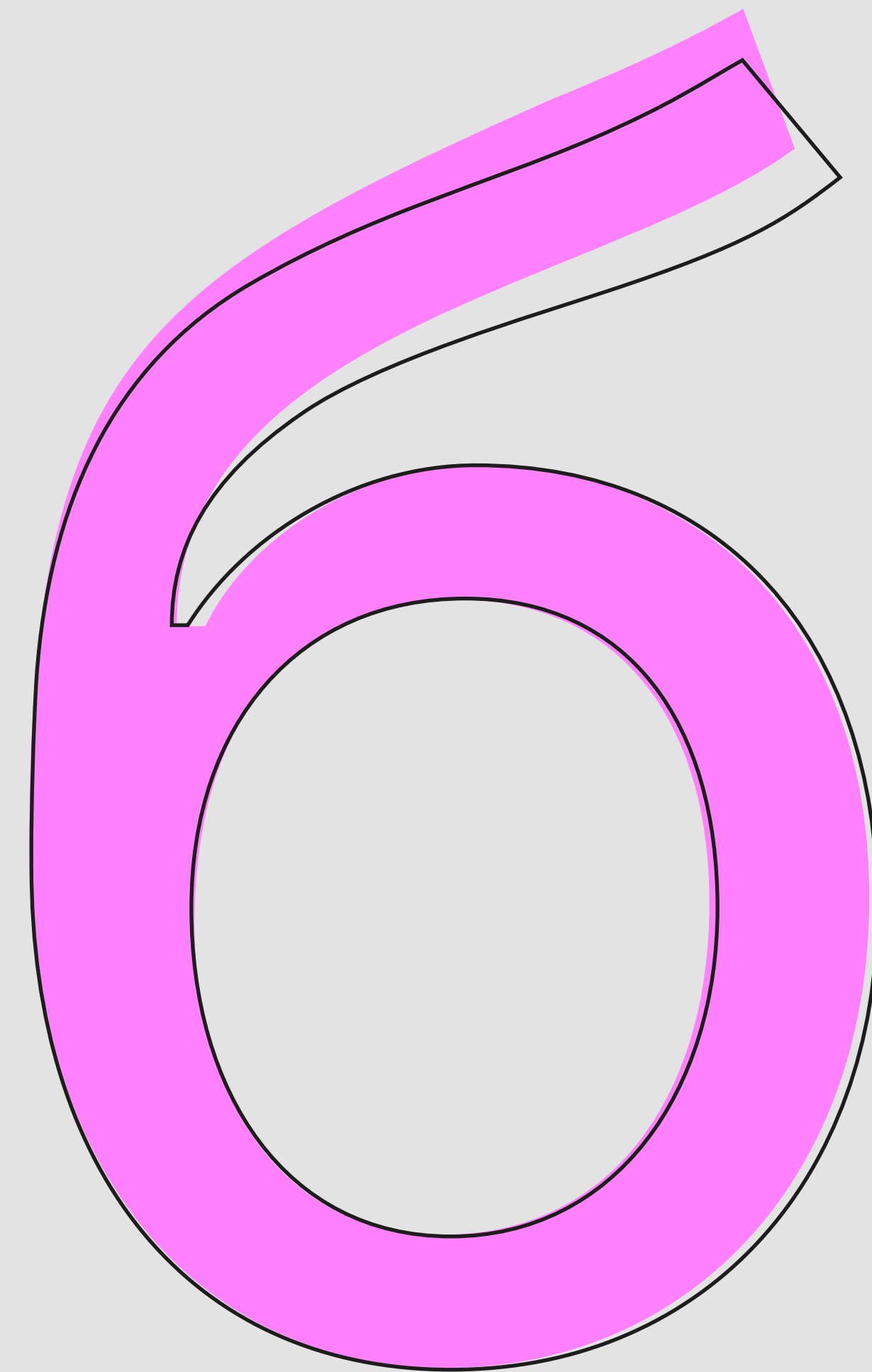
М М

Пластика

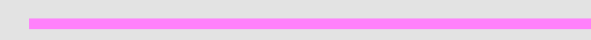
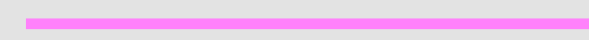
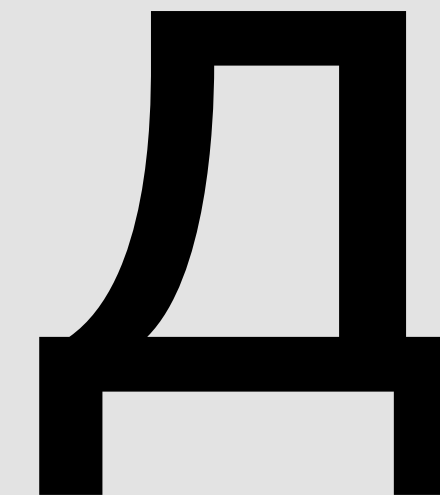
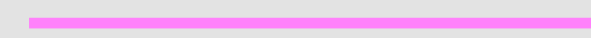
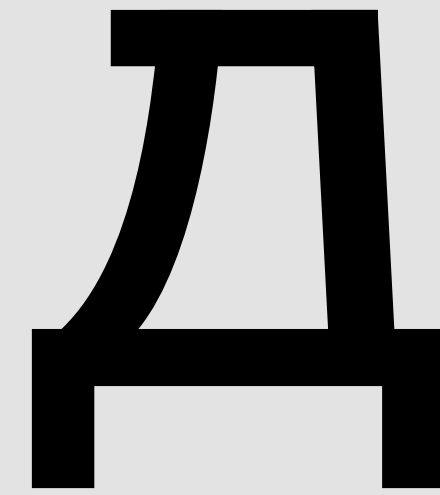
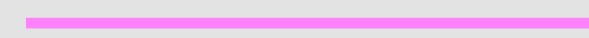
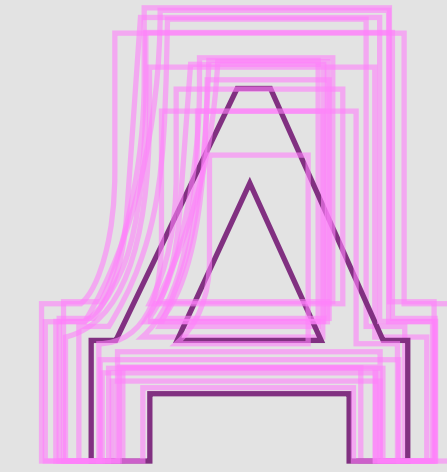
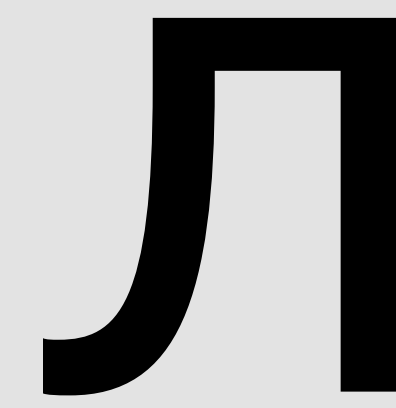
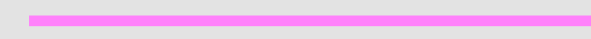
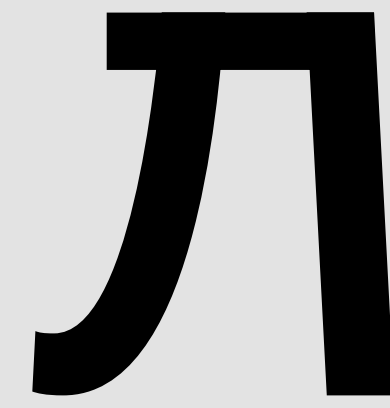
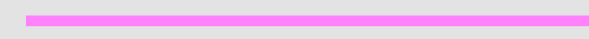
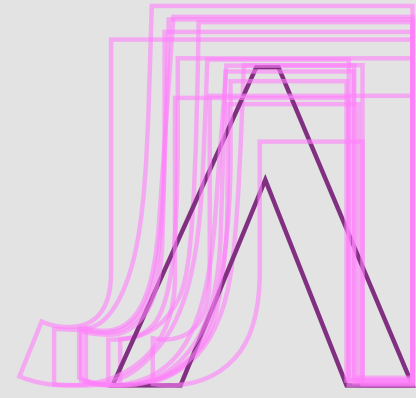
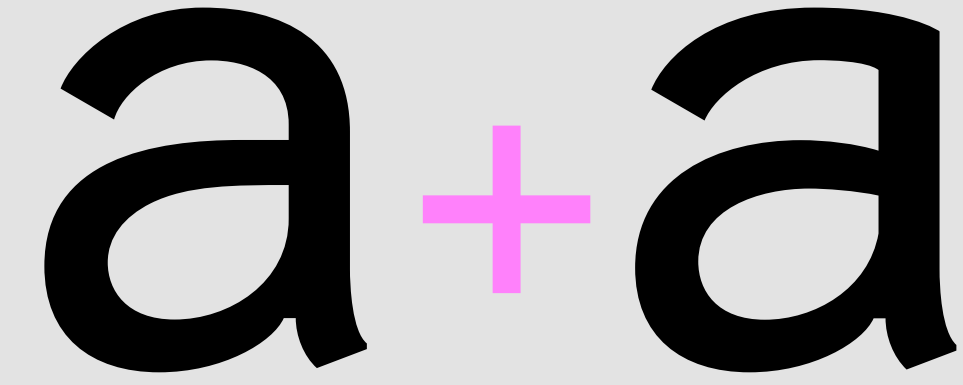
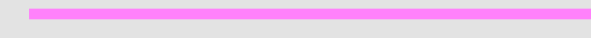
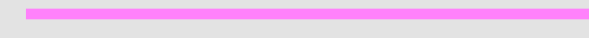
К К к к

Г Г

Корекція
тонкої
пластики



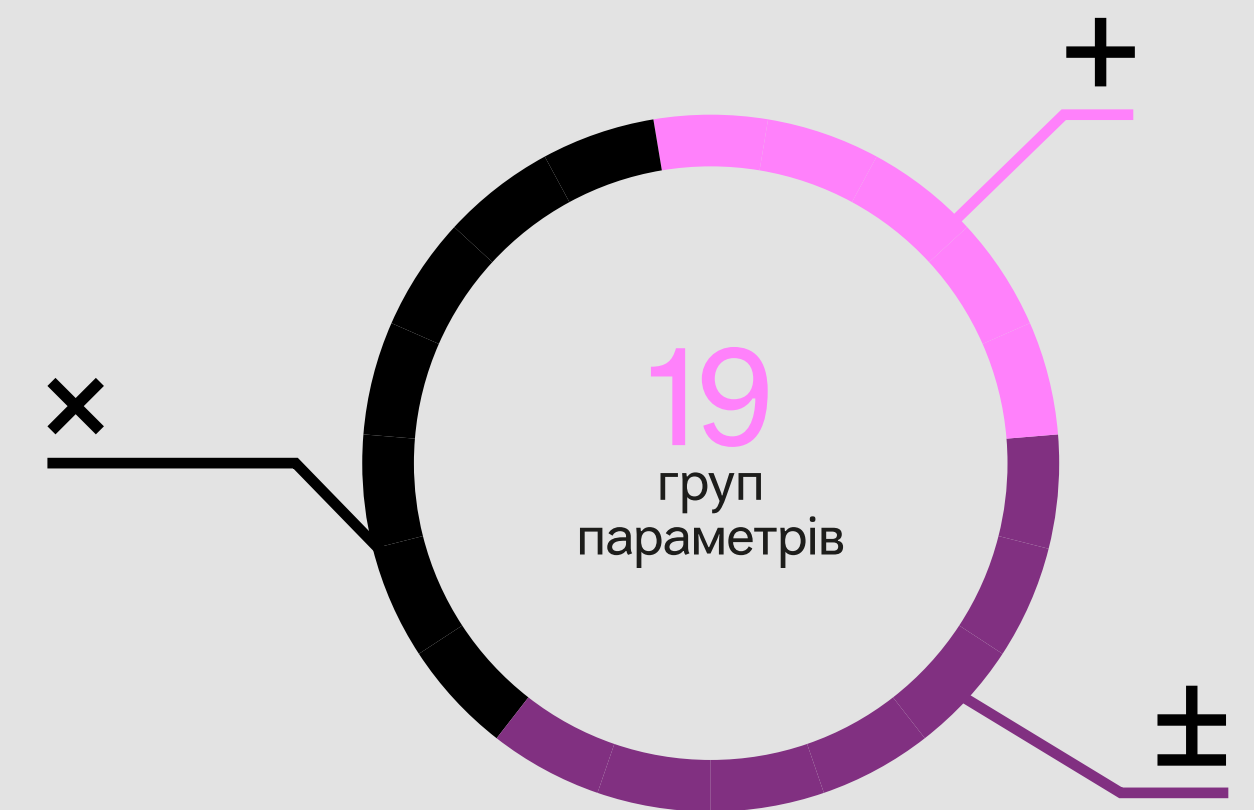
Пластика методом
поєднання двох різних графем





Метод пошуку компенсаторно-пластичних гармоній шляхом математичних обчислень не є дієвим у повній мірі.
Вирішення цієї задачі є завданням дизайнера

Визначено

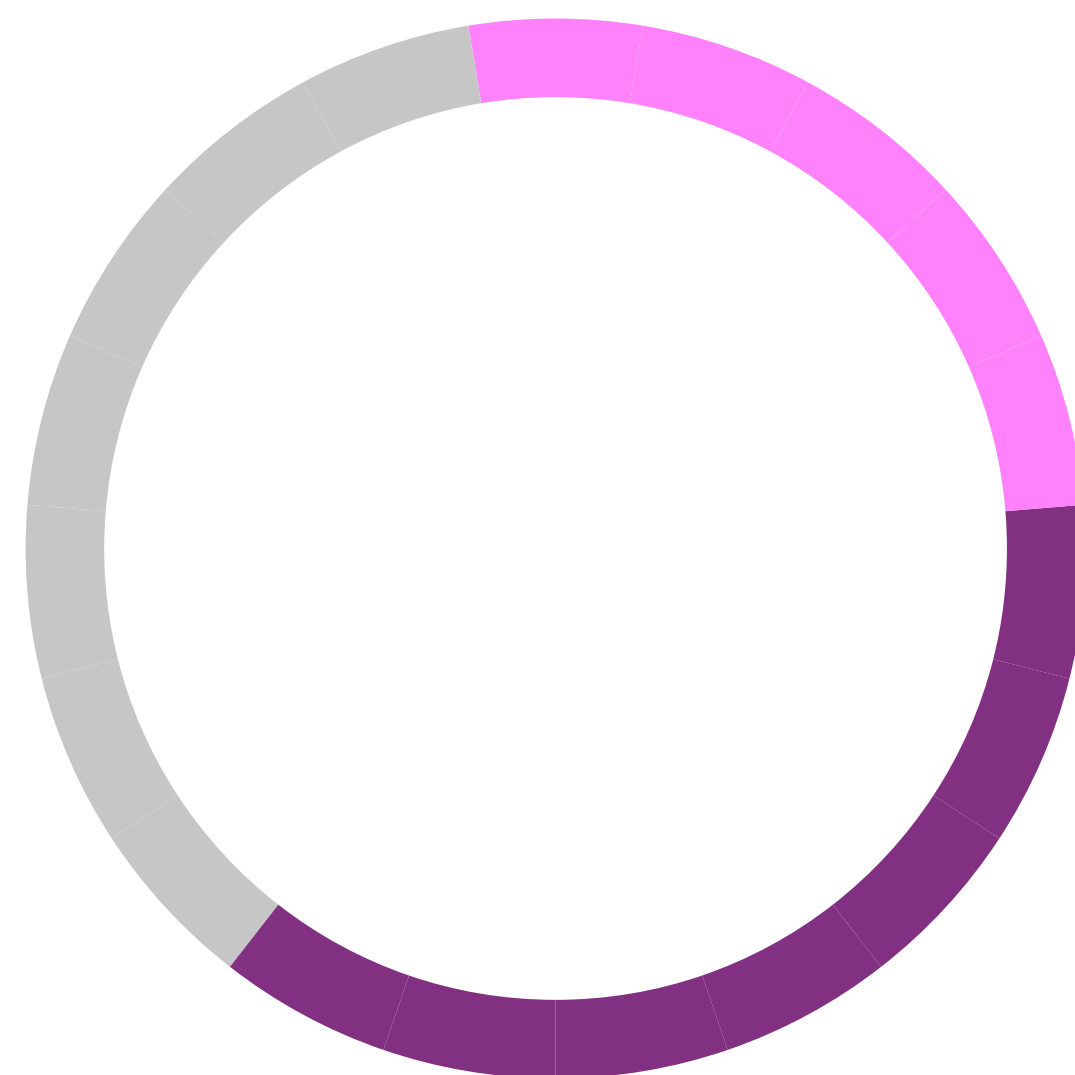


Загальні положення

Збір інформації

Проектна пропозиція

Визначено формулу проектування
“універсального шрифту”



- Історичний досвід
- Цифра
- Майстерність дизайнера шрифту

Dritt Sans Regular

ABCDEFGHIJKLMN
OPQRSTUVWXYZ
abcdefghijklmnopqr
stuvwxyz

АБВГГДЕЕЕЖЗІЙ
КЛМНОПРСТУФХ

ЦЧШЩЬЮЯЪЫ

абвггдеееежзійклмно

прстуфхцчшщьюяъы

1234567890

.,?!@”:;*()-|

hamburgevons
hamburgevons
hamburgevons



Різноширійний
Помірна х-висота
На межі геометрії і гуманізму

capabilityopaque

capabilityopaque

capabilityopaque

capabilityopaque

Традицією шрифтової форми є постійні трансформації відповідно зовнішнім факторам. Стрімкий розвиток комп'ютерних технологій кінця ХХ століття сприяв активізації пошуку нової візії у сфері текстового шрифту. Дослідження його якісних характеристик в умовах поєднання двох площин – діджитал і друку.

Дослідження присвячене виявленню особливостей дизайну цифрових шрифтів шляхом визначення їх оптимальних метрик для використання на електронних і друкованих носіях як поєднання естетики і функції.

У першій частині роботи розглянуто поняття «універсальності» текстового шрифту, описано його основоположні якісні характеристики: естетична привабливість, читабельність і розбірливість. Шляхом проведення типологічно-структурного аналізу досліджено взаємозалежність їх показників із загальною типологією шрифту і внутрішньою композиційно-пластичною структурою. Визначено пріоритетність другого положення. Методами історико-порівняльного аналізу досліджено шрифти типу гротеск з кінця ХІХ – поч. ХХІ ст. в контексті історичного, мистецького та культурного розвитку. Методом семантико-морфологічного аналізу проведено диференціацію шрифтів типу гротеск відповідно принципів морфологічним і пластично-композиційним відмінностям. Сформовано вибірку «еталонних» шрифтів для проведення порівняльного аналізу.

Lorem ipsum dolor sit amet, consectetur adipiscing elit. Nulla facilis tellus nec mi ultrices, sed pharetra diam iaculis. Nulla non auctor eros. Fusce non ligula sagittis, fringilla metus in, porta nunc. Aliquam sollicitudin dolor risus. Pellentesque iaculis consequat metus sed tempor. Nunc ut molestie turpis, sit amet laoreet lacus. Proin porttitor pharetra dui ac laoreet. Praesent ullamcorper lectus ligula, id placerat mauris sagittis eu. Aliquam imperdiet porttitor enim a auctor.

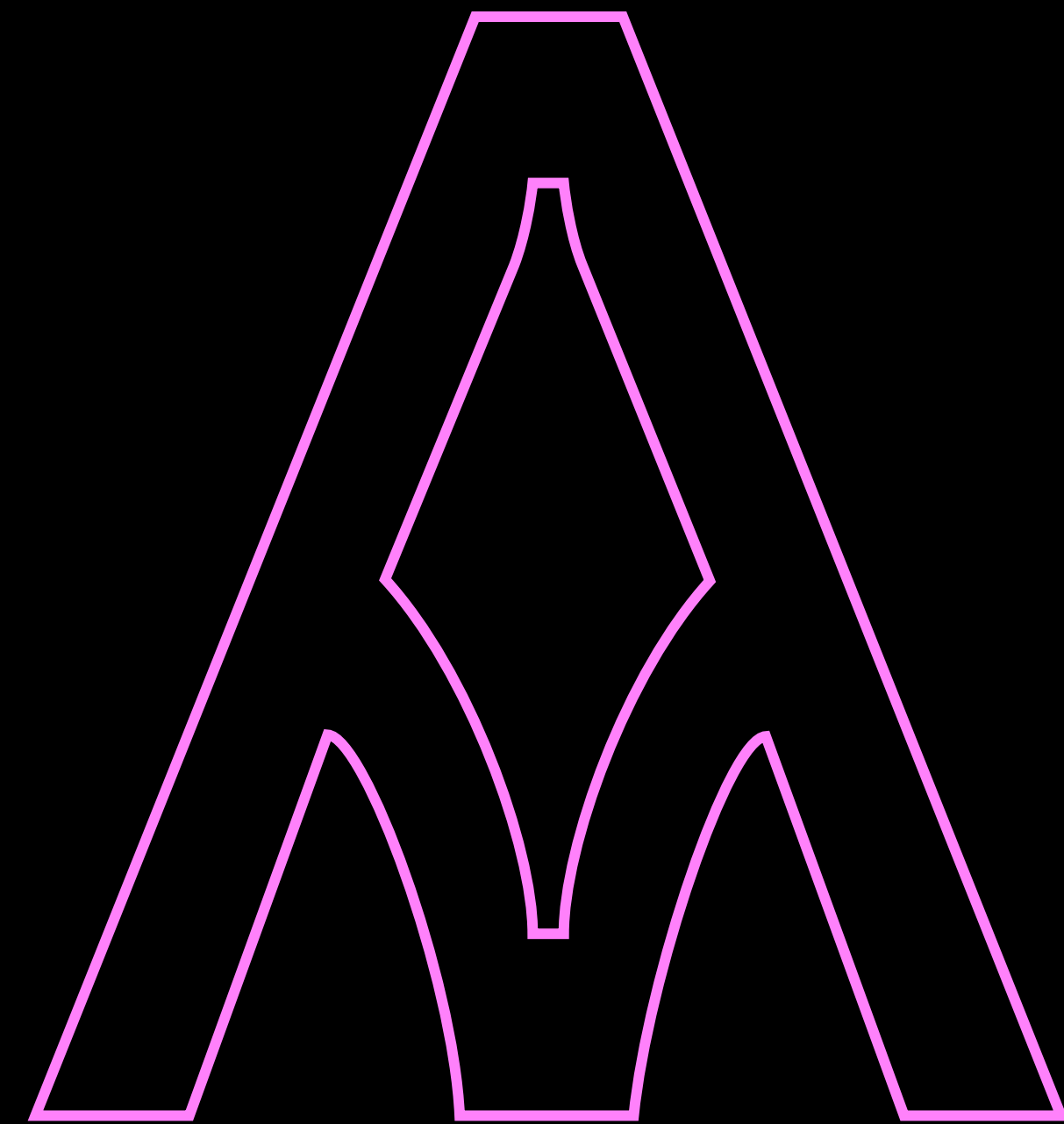
Aliquam diam sem, tempor a commodo aliquet, varius non eros. Pellentesque non nibh interdum, bibendum ipsum sit amet, molestie nunc. Nulla eu ullamcorper tortor. Phasellus accumsan leo sapien, ac maximus augue suscipit eu. Nulla vel congue diam, eget tempor dui. Fusce sollicitudin

УЛЮБЛЕНІ — ТОМУ ЩО НАШІ

АЛТЕРНЕЙТИ

А де ж зникла усмішка?

Знаю! За вуста сховалась :)



Добре роби – добре буде
І затям: жалко в бджілки

ЖУК І ЗОЗУЛЯ

{ #шрифт_н@_100000\$ #інфа200%
L #022_design #ефі°пи #40°мінімум

!"&'()* ,./:;? _`...<“””•—→«|·»/_

Œ œ fi fl tt Æ æ

\$%@^€%∞ [<=>+-±÷!×#≤≥] ™©®°¶№ н≤хай щастить :)))))))))

Æ æ

Œ œ

tt fl fi ЛІНЬ=НУЛЬ

3÷0=j

§№1

± кілом«тр

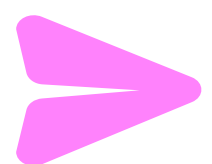
© ООО «Мікс»
™ Sign



-->3541 9228 1456 1506 <--

Киця, кинь грошей? :))

Люблю тебе дуже ;***

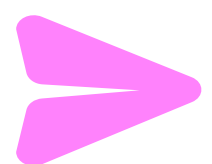


-->3541 9228 1456 1506 <--

Киця, кинь грошей? :))

Люблю тебе дуже ;***

Кожному
по солодкому
подаруночку



Тут може бути ваша реклама

ZG
MR
mag
zine →

W
R

Досягнуто мети кваліфікаційної роботи

- * визначено основоположні критерії «універсального» шрифту;
- * проведено класифікаційний аналіз шрифтів типу гротеск;
- * визначено «майстер-шрифти» для функціонального аналізу;
- * проведено функціональний аналіз метрик «майстер шрифтів» гротеску накреслення Regular;
- * визначену формулу проектування універсального шрифту;
- * представлено проектну пропозицію «Dritt Sans».

Щиро дякую!

Друзі, тепер ви — частка цього шрифту

Адже зараз ми разом провели його перше тестування