

методичні рекомендації

ОПІ ДАЛС



ПЕРЕДДИПЛОМНА ПРАКТИКА



2022

МІНІСТЕРСТВО КУЛЬТУРИ ТА ІНФОРМАЦІЙНОЇ ПОЛІТИКИ УКРАЇНИ

ХАРКІВСЬКА ДЕРЖАВНА АКАДЕМІЯ ДИЗАЙНУ ТА МИСТЕЦТВ

Кафедра «Дизайну середовища»

МЕТОДИЧНІ РЕКОМЕНДАЦІЇ

з дисципліни **«ПЕРЕДДИПЛОМНА ПРАКТИКА»**

для студентів 1 курсу денної форми навчання
ОПП Дизайн архітектурно-ландшафтного середовища
ступінь вищої освіти «Магістр»
галузь знань: 02 «Культура і мистецтво»
спеціальність: 022 «Дизайн»

«ЗАТВЕРДЖЕНО»
на засіданні кафедри
«Дизайн середовища»
Протокол № 2
від 02 вересня 2022 р.

Харків 2022

Методичні рекомендації з переддипломної практики для студентів 1 курсу денної форми навчання ОПП “Дизайн архітектурно-ландшафтного середовища” другого ступеню вищої освіти «магістр» спеціальність 022 «Дизайн». Харків: ХДАДМ. 2022. 18 с.

Укладачі:

професор кафедри «Дизайн середовища», канд. архітектури,

Ірина БОНДАРЕНКО;

доцент кафедри «Дизайн середовища», кандидат мистецтвознавства,

Світлана КРИВУЦ

Рецензенти:

доцент кафедри Дизайн канд. мист., Олена ВАСИНА;

доцент кафедри Дизайн архітектурного середовища, ХНУБА,

Михайло АВЕРБАХ

Методичні рекомендації призначені для організації аудиторної та самостійної роботи студентів денної форми навчання під час проходження переддипломної практики. Зміст методичних рекомендацій спрямований на формування програмних компетенцій здобувача другого рівня вищої освіти; формування у студентів умінь застосовувати теоретичні знання у практичній діяльності; усвідомлення професійної значущості цих знань; розвиток творчої ініціативи, реалізація особистісного творчого потенціалу кожного студента в межах виконання запропонованого завдання.

Головні завдання педагогічної практики орієнтовані на реалізацію даної мети, а також на отримання нових знань, необхідних дизайнеру-викладачу, набуття необхідних вмінь та навичок, розвинення професійно-творчих здібностей, інтересу до педагогічної діяльності.

Вказівки призначені для студентів спеціальності 022 «Дизайн».

Рекомендовано до друку методичною радою ХДАДМ
(Протокол від №20-08 від 07 вересня 2022 р.)

ЗМІСТ

ВСТУП	5
МЕТОДИ НАВЧАННЯ.....	6
ЗМІСТ І СТРУКТУРА ПЕРЕДДИПЛОМНОЇ ПРАКТИКИ.....	6
БАЗА ПЕРЕДДИПЛОМНОЇ ПРАКТИКИ ТА РОЗПОДІЛ РОБОЧОГО ЧАСУ	7
КОНЦЕПЦІЯ ПРОЄКТНОГО РІШЕННЯ.....	8
ПІДВЕДЕННЯ ПІДСУМКІВ ТА КРИТЕРІЇ ОЦІНЮВАННЯ РЕЗУЛЬТАТІВ ПЕРЕДДИПЛОМНОЇ ПРАКТИКИ.....	9
ФОРМАТ СЕМЕСТРОВОГО КОНТРОЛЮ	10
СПИСОК РЕКОМЕНДОВАНОЇ ЛІТЕРАТУРИ	11
ДОДАТКИ.....	15

Репозитарій ХДАДМ

ВСТУП

Переддипломна практика студентів магістратури є необхідним етапом навчання для отримання освітньо-кваліфікаційного рівня магістр зі спеціальності 022 «Дизайн». Переддипломна практика пов'язана з дисциплінами професійної підготовки, що безпосередньо впливають на неї: “Проектування”, “Архітектурно-ландшафтне моделювання засобами BIM-технологій”, “Екологічний дизайн”, “Арт-об’єкти в архітектурному просторі”.

Метою практики є оволодіння студентами сучасними методами, формами організації в галузі їх майбутньої професії, формування у них знань, професійних умінь і навичок для прийняття самостійних рішень під час конкретної роботи в реальних умовах, виховання потреби систематично поновлювати свої знання та творчо їх застосовувати в практичній діяльності.

Основними завданнями вивчення дисципліни є:

- формування у студентів систем и знань у сфері означеної дисципліни;
- знайомство і вивчення спеціальної літератури по дизайн-організації приміщень торгового призначення;
- вивчення функціонально-технологічних особливостей побудови дизайну обраного об’єкту проектування у відповідності до його функціонального призначення;
- втілення необхідних знань та практичних навичок в формуванні авторської пропозиції;
- сприяння творчому розумінню необхідності розробки проєктних проблем та засобів вирішення питань з обраної теми дисципліни;
- вибір об’ємно-планувального рішення об’єкту та розробка його функціональних зон;
- художньо-образне моделювання обраного об’єкту відповідно до його спеціалізації (на основі комплексних підходів, що враховують соціальні,

функціональні, економічні, екологічні та естетичні аспекти здійснення проєктного рішення);

- вміння відстоювати свою точку зору запропонованого проєктного рішення;
- сприяння розвитку професійних умінь з презентації результатів розробки власної пропозиції на обрану тему.

У підсумку проходження переддипломної практики студент магістратури повинен вміти висвітлювати концепції архітектурно-ландшафтного середовища; використовувати методологію поетапного виконання необхідних проєктних завдань; творче мислити при формуванні просторової проєктної пропозиції на задану тему; вміти використовувати основи теоретичних напрацювань, що є достатніми для генерування власних ідей; вміти розв'язувати комплексні проблеми у галузі творчої діяльності; володіти графічною майстерністю; вміти презентувати власну проєктну пропозицію.

Дисципліна вивчається протягом одного семестру 1-го курсу (3 кредити ECTS, 90

навчальних годин, в тому числі 90 годин — самостійні).

МЕТОДИ НАВЧАННЯ

Переддипломна практика в художньому вузі базується перш за все на методах усного та наочного навчання, що допомагають застосовувати знання на практиці. Під час переддипломної практики активно використовуються методи організації і здійснення навчально-пізнавальної діяльності: словесні, наочні і практичні; індуктивні і дедуктивні; репродуктивні і проблемно-пошукові, а також методи самостійної роботи. Для усвідомлення та осмислення отримуваних знань використовуються наступні методи:

- теоретичні (шляхом засвоєння викладеного матеріалу, аналіз

спеціальної літератури);

- емпіричні (опитування, тести, метод оцінки);
- практична робота в процесі виконання пошукових робіт.

Усні методи дозволяють в найкоротший термін передати велику за обсягом інформацію, поставити перед студентами проблеми і вказати шляхи їх вирішення.

У взаємозв'язку з усним викладенням матеріалу активно використовуються наочні методи, що підрозділяються на методи візуалізації (показ ілюстративного ряду) і методи демонстрацій (приладів, дослідів, технічних установок, відеокліпів). Впровадження нових технічних засобів (медіа - ресурс) розширює можливості наочних методів.

ЗМІСТ І СТРУКТУРА ПЕРЕДДИПЛОМНОЇ ПРАКТИКИ

За період проходження практики студенти зобов'язані здійснити: передпроектний аналіз об'єкту, збір та аналіз нормативної документації, збір та аналіз прототипів та допоміжних матеріалів за обраною темою; сформувані проєктні концепції в трьох варіантах, виконати фор-ескізи на планувальне, об'ємно-просторове рішення (3 варіанти); виконати 3 проєктні пропозиції з елементами формоутворення на основі аналізу проєктного завдання, сформувані проєктні пропозиції у формі графічної подачі з можливістю презентації на екрані, підготувати доповідь та представити презентацію власної переддипломної проєктної роботи.

БАЗА ПЕРЕДДИПЛОМНОЇ ПРАКТИКИ ТА РОЗПОДІЛ РОБОЧОГО ЧАСУ СТУДЕНТА

Переддипломна практика проводиться під керівництвом наукового керівника на кафедрі «Дизайн середовища». Студентам

запропоновано обрати місце проходження переддипломної практики. Переддипломна практика проводиться у 2 семестрі протягом трьох тижнів навчального року (18 робочих днів). Час проведення переддипломної практики встановлюється наказом по Харківській державній академії дизайну і мистецтв. До програми переддипломної практики (крім спеціальних питань) можуть входити виконання індивідуальних завдань з виконання дизайнерських рішень ділянки проєктування, підготовка візуалізацій, підготовка доповідей, оформлення та захист проєктної роботи з переддипломної практики. Календарний графік розподілу робочого часу для проходження переддипломної практики наведено у відповідній таблиці 1.

№ з/п	Найменування видів робіт	Кількість робочих днів
1	Переддипломний аналіз ділянки проєктування	6
2	Клазури: 1) планувальне рішення, 2) об'ємно-просторове рішення території об'єкту (3 варіанти)	6
3	Проєктні пропозиції (3 варіанти), доповідь, захист	6

Таблиця 1. Календарний графік розподілу робочого часу для переддипломної практики

КОНЦЕПЦІЯ ПРОЄКТНОГО РІШЕННЯ як правило, формується паралельно з аналітичними дослідженнями, і ґрунтується на їх результатах. В процесі роботи на основі варіантного проєктування і розгляду аналогів визначається стильовий напрям, об'ємно - просторове рішення, орієнтовні техніко-економічні, технологічні, ергономічні показники, тощо.

Оформлення графічної подачі

На підставі виконаної роботи і затверджених керівником рішень, виконується графіка ескізного концепт-проєкту на аркуші форматом зазначеному у завданні викладачем: на цій стадії відбувається опрацювання і конкретизація раніше прийнятих ескізних рішень.

Склад 1 проєкту (3 варіанти проєктної пропозиції):

Формат - А1.

Ситуаційна схема

Генеральний план М1:100

План підлоги, стелі М : 50

Розгортки стін М 1: 20

Фронтальний та поперечний розрізи

3D візуалізація

**ПІДВЕДЕННЯ ПІДСУМКІВ ТА КРИТЕРІЇ ОЦІНЮВАННЯ
РЕЗУЛЬТАТІВ ПЕРЕДДИПЛОМНОЇ ПРАКТИКИ**

За результатами переддипломної практики проводиться диференційований залік, який відбувається відкрито перед членами професорсько-викладацького складу на засіданні кафедри. Атестація за підсумками переддипломної практики проводиться на підставі створення проєктних пропозицій (3 варіанти) та відгуку керівника переддипломної практики. За підсумками атестації виставляється диференційована оцінка. Оцінка визначається з урахуванням своєчасності подання необхідних матеріалів завдання з практики, якості підготовленої презентації, рівня отриманих знань, рівня захисту студента та відповідно до шкали оцінювання результатів. При захисті переддипломної роботи здобувачеві задаються питання, за результатами яких виставляється диференційована оцінка за стобальною системою.

Проходження переддипломної практики оцінюється 100 рейтинговими балами. Сума балів (100 балів), яка відведена на практику, розподіляється між етапами виконання завдання кожного тижня. Студент протягом проходження практики згідно графіку навчального процесу здає певні етапи та отримує бали:

етап 1: оцінюється максимально 20 балами;

етап 2: оцінюється максимально 30 балами;

етап 3: оцінюється максимально 30 балами.

Підсумковий бал: 18-20 балів.

Шкала оцінювання: національна та ECTS

Сума балів за всі види навчальної діяльності	Оцінка ECTS	Оцінка за національною шкалою	
		для екзамену, курсового проекту (роботи), практики	для заліку
90 – 100	A	відмінно	зараховано
82-89	B	добре	
75-81	C		
64-74	D	задовільно	
60-63	E		
35-59	FX	незадовільно з можливістю повторного складання	не зараховано з можливістю повторного складання

ФОРМАТ СЕМЕСТРОВОГО КОНТРОЛЮ

Формою контролю є диференційований залік. Для отримання оцінки достатньо пройти всі необхідні етапи процесів самостійної роботи.

Підсумковий контроль засвоєння знань здійснюється у формі перегляду виконаних завдань з практики у вигляді презентації - на засіданні кафедри “ДС”.

0-34	F	незадовільно з обов'язковим повторним вивченням дисципліни	не зараховано з обов'язковим повторним вивченням дисципліни
------	----------	--	---

Програмні результати навчання дисципліни (ПРН)

ПРН 1. Генерувати ідеї для вироблення креативних дизайн-пропозицій, вибудовувати якісну та розгалужену систему комунікацій, застосовувати основні концепції візуальної комунікації у мистецькій та культурній сферах.

ПРН 11. Представляти результати діяльності у зарубіжному науковому і професійному середовищі.

ПРН 12. Вміти раціонально організувати проєктний процес; обирати оптимальні з економічної точки зору рішення.

ПРН 14. Обирати оптимальні методи викладання матеріалу студентській аудиторії в межах фахових компетентностей; вміти програмувати, організовувати та здійснювати навчально- методичне забезпечення фахових дисциплін.

ПРН 15. Орієнтуватись у процесах розвитку сучасного художнього процесу в дизайні, знати естетичні проблеми дизайнерських шкіл та напрямків.

СПИСОК РЕКОМЕНДОВАНОЇ ЛІТЕРАТУРИ

Базова

1. Близнюк М. Екологічний дизайн: теоретичні основи, принципи, освітня складова. // Вісник Львівської національної академії мистецтв. 2017. Вип. 33. С. 141–153.

2. Бондаренко І.В., Туманов І.М. Тітаренко Н.О. Арт-ландшафти в дизайні сучасного середовища та їх характеристики. // Збірник наукових праць. Вісник Харківської державної академії дизайну і мистецтв. Мистецтвознавство. Архітектура. Харків: ХДАДМ, 2016. № С. 12-15.

3. Бондаренко І., Бондаренко Б.. Полістилістика як проєктний метод у середовищному дизайні України (на прикладі Харківського регіону) //Актуальні питання гуманітарних наук: збірник наукових праць молодих вчених Дрогобицького державного педагогічного університету імені Івана Франка.Дрогобич: Видавничий дім «Гельветика». 2020, т.3. №1. С.14-20
4. Бондаренко І.В., Бондаренко В.В. Формування та розвиток творчих особистостей в системі вищої дизайн-освіти. The 10th International conference —Science and society (March 15, 2019) Accent Graphics Communications & Publishing, Hamilton, Canada. 2019. 471 p. P.295-306.
5. Даниленко В.Я. Дизайн: підручник. Харків: ХДАДМ, 2003. 219 с.
6. Демченко О. О., Ковалевський С. Б., Березівський Л. М., Соботович А. Л.Проектування ландшафтних об'єктів: навч. посіб. Ч.2. Дендропроєктування / Київ: НУБіП України, 2018. 206 с.
7. Кривуц С.В., Бган А.Б. Стрінг-арт як засіб формування дизайну сучасних арт-об'єктів: матеріали І Всеукраїнської студентської наукової конференції, м. Дніпро, 2021р. Т. 2. С.39-40.
8. Кривуц С.В. (2022). Методика формування дизайну архітектурно-ландшафтного середовища на основі соціально-орієнтованої моделі (на прикладі робіт студентів спеціальності 022 «Дизайн»; програма «ДАЛС») // Збірник статей міжнародної науково-практичної конференції «Мистецтво та дизайн у художній мові мінливого часу: морфологія, семіотика, візуальність» ХДАДМ. Харків. С.56-58
9. Кривуц С.В. Розвиток креативних індустрій як засіб збереження елементів традиційної культури / Збірник науково-практичної конференції «Традиційна культура в умовах глобалізації: збереження автентичності та розвиток креативних індустрій».: Х. «Друкарня Мадрид». м. Харків, 2018, С. 226-227.

10. Кривуц С.В., Васьковська А.М. Соціально-психологічні аспекти інклюзивної освіти / Матеріали I Міжнародної науково-практичної конференції «TOPICAL ISSUES OF MODERN SCIENCE, SOCIETY AND EDUCATION». The 1st International scientific and practical conference —Topical issues of modern science, society and education|| (August 8-10, 2021) SPC — Sci-conf.com.ua||, Kharkiv, Ukraine. 2021. P.674-676
11. Кривуц С.В. Методика формування дизайну архітектурно-ландшафтного середовища на основі соціально-орієнтованої моделі (на прикладі робіт студентів спеціальності 022 «Дизайн»; програма «ДАЛС») // Міжнародна науково-практична конференція «Мистецтво та дизайн у художній мові мінливого часу: морфологія, семіотика, візуальність» // Збірник наукових матеріалів. 14 квітня 2022 року, ХДАДМ. Харків, 2022. С.56-58
12. Лагода О. Естетичний дискурс дизайну: проблематизація, маніфестація, репрезентація. Актуальні питання гуманітарних наук: міжвузівський збірник наукових праць молодих вчених Дрогобицького державного педагогічного університету імені Івана Франка. Дрогобич: Видавничий дім «Гельветика», 2021. Вип. 40. С.51-56.
13. Малова А.И. Промышленные центры как среда формообразования полифункциональных архитектурных пространств. Збірник наукових праць. Науковий вісник будівництва. Харків.: ХНУБА. 2017. Том 90. №4. С. 48 – 53.
14. Пилипчук О.Д., Кривенко О.В. Використання сучасних напрямків образотворчого мистецтва у проєктно-дизайнерській практиці як засобів організації естетичного предметно-просторового середовища. Збірник наукових праць. “Містобудування та територіальне планування”. Київ: КНУБА. 2020. Вип. No 75. С. 317–327.

15. Про вищу освіту: Закон України від 01.07.2014 № 1556-VII // База даних “Законодавство України”/ВР України. URL: <https://zakon.rada.gov.ua/laws/show/1556-18/ed20200724#Text>

16. Про освіту: Закон України від 05.09.2017 № 2145-VIII // База даних “Законодавство України”/ВР України. URL: <https://zakon.rada.gov.ua/laws/show/2145-19/ed20200624#Text>

17. Сьомка С. В., Антонович Є. А. Дизайн інтер'єру, меблів та обладнання : *Силабус ПЕРЕДДИПЛОМНА ПРАКТИКА* підручник. Київ : Видавництво «Ліра-К», 2018. 400 с.

18. Шарлай О.В. Инновационные методы вертикального озеленения архитектурных объектов. Збірник наукових праць «Науковий вісник будівництва». Харків: ХНУБА, ХОТВ АБУ. 2018. Т.91. №1. С.5-11.

Допоміжна

1. Губаль Б. Композиція в дизайні. Одно-, дво- і тривимірний простір. Івано-Франківськ: ПЦ Матвей, 2011. 240с.

2. В.Є. Михайленко, В. В. Ванін, С. М. Ковальов. 5-те вид. К.: Каравела, 2010. 360 с.

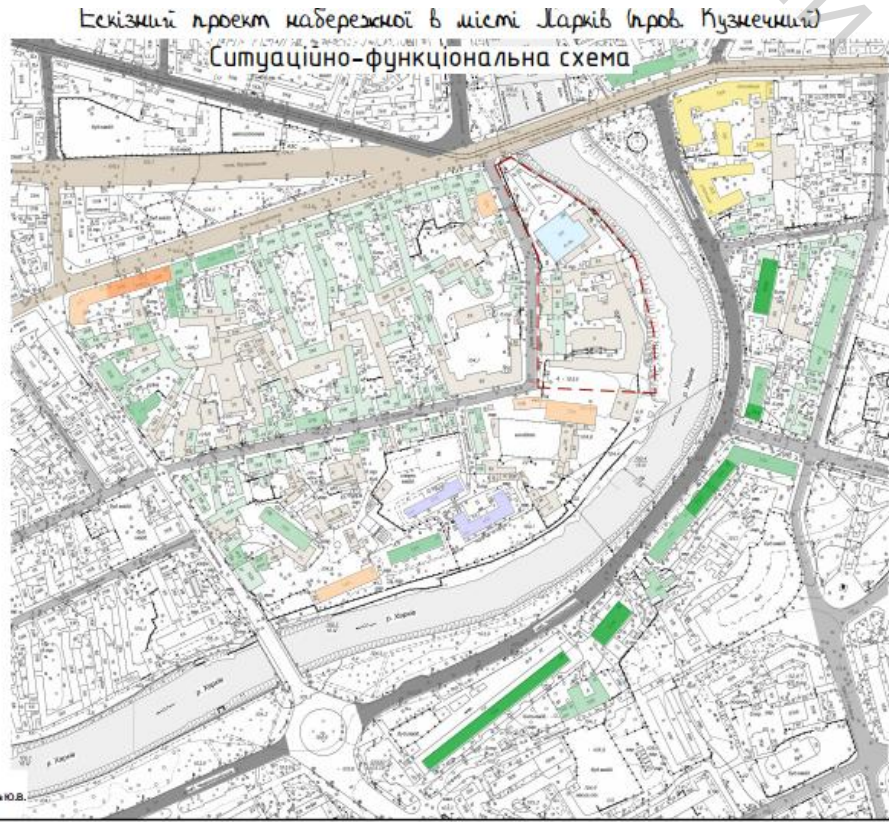
3. Михайленко В.Є., Кащенко О.В. Основи біодизайну: Навч. посібник. К.: Каравела, 2011. 224 с.

3. Равен С. Яркий и блестящий сад. Лондон: FrancesLincoln, 2001.168с.

4. Саммерли В. Тайные сады. Британские садовники приглашают в свои секретные сады. Лондон: FrancesLincoln, 2017. 272с.

5. Шмиг Р.А., Боярчук В. М., Ландшафтна архітектура. Термінологічний словник-довідник з будівництва та архітектури .Львів: Триада плюс, 2010.116 с.

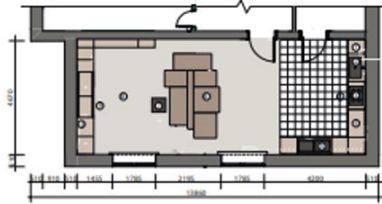
ДОДАТКИ



Приклади робіт студентів 1 курсу ДАЛС, 2022-2023 н.р.

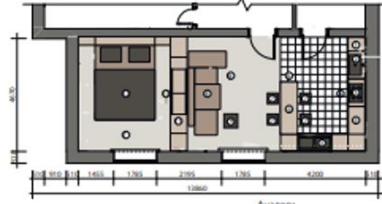
Ескізний проект інтер'єру котеджу з трансформацією меблів

План підлоги М. Лінійний



- Експлікація
- А. Кухня
 1. Холодильник
 2. Мийка
 3. Варочна панель
 4. Робоча поверхня
 5. Духовка, мікрохвильова піч
 - Б. Вітальня
 6. Диван
 7. Журнальний стіл
 8. Телевізор
 9. Пересувна перегородка

План підлоги М. Лінійний



- Експлікація
- А. Хід
 1. Холодильник
 2. Мийка
 3. Варочна панель
 4. Робоча поверхня
 5. Духовка, мікрохвильова піч
 - Б. Вітальня
 6. Барна стіла
 7. Сімейні
 8. Диван
 9. Журнальний стіл
 10. Телевізор
 11. Пересувна перегородка
 - Г. Спальня
 12. Ліжко

План стелі М. Лінійний



Аналоги



Візуалізація вітальні



Візуалізація спальні

Візуалізація їдальні



Ескізний проект набережної в місті Харків (пров. Кузнецький)
Ескізний варіант 1

Аналоги:

Експлікація:

- 1) Кухня
- 2) Центр пт. з вбирною
- 3) Тр. парк, оу
- 4) Дитяча пл.
- 5) Дитяча пл. 2
- 6) Пл. для вікон, дорос. нас.
- 7) Тамбул
- 8) Пл. для вікон.
- 9) Тераса
- 10) Тераса з оглядовою віскою

● Прості газони
● Дерева
● Місця для сидіння

Ескізний варіант 1
Концепція: "Ретро парк"
Характеризується регулярним планувальним рішенням, прямокутним композиційним сіткою, закріплення перетину композиційних вісей за допомогою кругових об'єктів, поєднання регулярного та пейзажного планувального рішення, використання традиційного обладнання дитячих майданчиків 50-60 років минулого сторіччя.

Виконав:
студент 1 курсу
магістратури ДАЛС Гарбузов Ю.В.
керівник: Шаровий О.В.

Приклади робіт студентів 1 курсу ДАЛС, 2022-2023 н.р.

ГЕНЕРАЛЬНИЙ ПЛАН М1:4000



- ПАРКОВА ЗОНА
- ПАРКОВКА ДЛЯ АВТОМОБІЛІВ
- ДИТЯЧА ПОЛІКЛИНІКА (ЛІПТЕКА)
- ЗАКЛАДИ ХАРЧОВАННЯ
- МАГАЗИНИ
- ПОШТА
- ЦЕРКВА
- ДИТЯЧИЙ САДОК, ШКОЛА
- БАНК
- ФІТНЕС ЦЕНТР
- ТОРГОВИЙ ЦЕНТР
- ВЕТ КЛІНІКА
- ЗАВІТКА
- БАГАТОПОВЕРХОВИЙ ЖИЛИЙ БУДИНОК

СИТУАЦІЙНИЙ ПЛАН М1:1500



- ПАРКОВА ЗОНА
- ПАРКОВКА ДЛЯ АВТОМОБІЛІВ
- ДИТЯЧА ПОЛІКЛИНІКА (ЛІПТЕКА)
- ЗАКЛАДИ ХАРЧОВАННЯ
- МАГАЗИНИ
- ПОШТА
- ЦЕРКВА
- ДИТЯЧИЙ САДОК, ШКОЛА
- БАНК
- ФІТНЕС ЦЕНТР
- ТОРГОВИЙ ЦЕНТР
- ВЕТ КЛІНІКА
- ЗАВІТКА
- БАГАТОПОВЕРХОВИЙ ЖИЛИЙ БУДИНОК



СИТУАЦІЙНИЙ ПЛАН М1:1500



- ЗОНА ДЛЯ ДІТЕЙ 0-6 РОКІВ
- ЗОНА ДЛЯ ДІТЕЙ ВІД 7 РОКІВ
- ЗЕЛЕНА ЗОНА І ДОРІЖКИ
- МІСЦЕ ПІД ПЕРШИЙ ПРОСТІР ГРІВКА 16КВ М
- МІСЦЕ РОТАЦІЙНА АВАНОК
- МІСЦЕ ПІД ПЕРШИЙ ПРОСТІР ГОЙДАЛКИ 1 Д 4КВ М
- МІСЦЕ ПІД ПЕРШИЙ ПРОСТІР ЛАБІРИНТ З ГРІВКАМИ 10 М ШИРИНА



КОНЦЕПЦІЯ:
 За основну образну ідею взято елемент «грибок - грибок». Пропонується розвинути парк на зоні для дітей до 6 років та зону для дітей від 7 років. Зона для дітей до 6 років пропонється розвинути на такій зоні, спокійна де будуть знаходитися переважно діти до 3 років, починаючи на межі з гоюдалки на пр-ху. Зона для дітей 3-4 років, де будуть знаходитись рідні гоюдалки для більш активних дітей. Та зона для дітей 4-6 років, з тривалими зонами вигиби грибка для зльотних елементів. Інша зона для дітей від 7-ми років, пропонється зробити на напів лабіринт з грибами. Вказані зони не єчі не буде виконати елемент шльонги грибок по яких можна буде лазити з одного на інший, накріплення яких пропонється зробити з вигибу сталевих грибок. Дитячий майданчик пропонється виготовити з екологічних матеріалів.

ВІК. СТ. К. ДАЛС-21 БІГАН А. КЕР. ШАРЛАЙ О. В.

Приклади робіт студентів 1 курсу ДАЛС, 2022-2023 н.р.

МЕТОДИЧНІ РЕКОМЕНДАЦІЇ

з «ПЕРЕДДИПЛОМНОЇ ПРАКТИКИ»

для студентів 1 курсу
СВО магістр
денної форми навчання
спеціальності 022 «Дизайн»
ОПП Дизайн архітектурно-ландшафтного середовища

Укладачі: проф Бондаренко Ірина Володимирівна
доц. Кривуц Світлана Василівна
Відповідальний за випуск: Тетяна КОЗАЧЕНКО

План 2022 р.