

МІНІСТЕРСТВО КУЛЬТУРИ ТА ІНФОРМАЦІЙНОЇ ПОЛІТИКИ
ХАРКІВСЬКА ДЕРЖАВНА АКАДЕМІЯ ДИЗАЙНУ ТА МИСТЕЦТВ

Методичні рекомендації до виконання
Курсового проєкту «Інтер'єр громадського об'єкту»
з дисципліни «**Проектування**»

Освітньо-професійна програма «Дизайн середовища»
першого рівня вищої освіти

Галузь знань: 02 Культура і мистецтво

Спеціальність: 022 «Дизайн»

Кваліфікація: бакалавр дизайну

Харків 2023 рік

Методичні рекомендації до рекомендації до виконання курсового проєкту «Інтер'єр громадського об'єкту» з дисципліни «Проектування» для студентів 4 курсу першого рівня вищої освіти спеціальності 022 «Дизайн» за освітньо-професійною програмою «Дизайн середовища»

Розробник: канд. арх., доцент каф. «Дизайн середовища»,
Шарлай Олена Василівна.

Рецензенти:

Наталія Хороян, кандидат архітектури, доцент, зав. каф. АЛС Харківської державної академії дизайну і мистецтв

Наталія Трегуб, кандидат архітектури, доцент, каф. ДС Харківської державної академії дизайну і мистецтв

Методичні рекомендації призначено для організації аудиторної, практичної та самостійної роботи студентів 4 курсу першого рівня вищої освіти /бакалавр/ денної та заочної форми навчання під час вивчення дисципліни «Проектування». На практичних заняттях студенти засвоюють теоретичні основи і, під час виконання проєктних задач, набувають практичних навичок з архітектурних креслень, креслень приміщень та меблів з показом розмірів та урахуванням масштабу, складання експлікацій, розробки дизайнерських рішень і кольорових схем інтер'єрів.

Затверджено: кафедрою «Дизайн середовища»
Протокол від “ 30” серпня 2023 року № 1

Затверджено Методичною радою ХДАДМ
Протокол від “ 6” вересня 2023 року № 23-10

Шарлай О.В., 2023р.

ЗМІСТ

Загальні положення.....	4
Тема 1. Вивчення об'єкту проектування.	5
Вибір варіантів об'єкту проектування	5
Аналіз об'єкту проектування	5
Підготовка вихідної проєктної документації.....	6
Тема 2. Збір матеріалу за темою. Класифікація і визначення теми, підготовка чернетки концепції, збір та аналіз аналогів.....	6
Розробка проєктної концепції.....	7
Збір і аналіз прототипів.....	7
Тема 3. Підготовка вихідної проєктної документації.....	7
Тема 4. Збір матеріалу до пояснювальної записки.	10
Тема 5. Виконання клаузури № 1 на об'ємно-планувальне рішення внутрішнього простору	11
Тема 6. Виконання клаузури № 2 на художньо-образне рішення . внутрішнього простору	12
Тема 7. Затвердження планувальних і художньо-образних рішень інтер'єрів. Виконання проєктних креслень	12
Тема 8. Затвердження перспектив	14
Тема 9. Пошук загальної композиції подачі проєктного рішення.	14
Рекомендована література.....	15
Додатки.....	17

Загальні положення

Мета і завдання курсу

Мета дисципліни полягає в засвоєнні студентами методики з аналізу ділянки проектування, генеруванні концептуальної ідеї рішення інтер'єру та засобів її втілення, що є необхідним для їхньої професійної діяльності.

Студенти мають ознайомитись з нормативною базою різних за типологією обраних для проектування об'єктів: освітніх закладів, спортивно-оздоровчих, торгівельно-розважальних центрів, туристичних комплексів, офісних комплексів, об'єктів громадського та культурного призначення. Навчити студентів самостійно визначати особливості об'єкта для подальшої розробки пропозиції щодо його формування; володіти навичками графічної подачі авторської проєктної пропозиції, дотримуватись нормативних вимог і ергономічних стандартів у проектуванні.

Тема 1. Вивчення об'єкту проектування

Вибір варіантів об'єкту проектування

Для виконання проєкту слід самостійно обрати кілька реально існуючих об'єктів, які мають потенціал для подальшої розробки (3 варіанти). По обраних об'єктах необхідно мати наступну документацію:

- ситуаційний план;
- генеральний план (масштаб 1:500);
- фасад (масштаб 1:200);
- план поверху (масштаб 1:200);
- архітектурні розрізи поздовжній і поперечний (масштаб 1:200).

Аналіз об'єкту проєктування

Після збору необхідної інформації слід визначитись з функціональним призначенням об'єкту. Для цього необхідно провести аналіз ділянки проєктування. Він полягає в зборі інформації по забудові, що оточує об'єкт і схемі руху транспорту і пішоходів.

Аналіз оточення полягає в з'ясуванні функціонального призначення прилеглої забудови. Територія для аналізу обирається обсягом по 2 квартали з кожної сторони обраного об'єкту проєктування. На топографічній з'йомці (ситуаційний план) кольором позначають функціональне призначення кожної споруди (житлове, торгівельне, освітнє, медичне, спортивне, розважальне і т. ін.). Результатом аналізу має бути обґрунтована пропозиція про функційне спрямування діяльності обраного вами об'єкту. Існує кілька варіантів вибору функції обраного об'єкту.

Перший варіант. Треба визначити відсутню функцію в оточенні і запропонувати її реалізацію. Наприклад, якщо поблизу вашого об'єкту існує кілька кав'ярень, пропонувати створення ще однієї буде недоречно. Тобто, дублювати вже розвинуту мережу непотрібно.

Другий варіант вибору функціонального призначення обраного об'єкту полягає в розвиненні і доповненні існуючого на ділянці комплексу (в разі наявності). Наприклад, якщо в межах ділянки розташований комплекс (медичний, спортивний, освітній) ваша пропозиція може бути прив'язаною до головної функції і доповнювати її. Мається на увазі створення окремих

об'єктів додаткових послуг, пов'язаних з основним напрямком діяльності закладу і доступним для пересічних мешканців.

Третій варіант полягає в удосконаленні і переорієнтації частини існуючого об'єкту в межах галузі закладу. Наприклад, в межах лікарняного закладу можна запропонувати додаткові функції (кабінети реабілітації, кімнати відпочинку персоналу та ін.).

Аналіз схеми руху транспорту полягає у визначенні особливостей автомобільних потоків, їх інтенсивності і розташуванні зупинок громадського транспорту. Ці фактори впливатимуть на обрання функціонального призначення. Наприклад, створення закладу, де людина має провести довгий час без можливості облаштувати паркувальний майданчик не буде доцільним. Створення об'єкту для дітей середнього і старшого віку передбачає наявність поблизу зупинок громадського транспорту (до 100 метрів).

Загальним результатом аналізу ділянки проєктування буде пропозиція оптимального рішення функціонального призначення обраного об'єкту.

Всі матеріали аналізу ділянки проєктування включаються до складу пояснювальної записки.

Тема 2. Збір матеріалу за темою. Класифікація і визначення теми, підготовка чернетки концепції, збір та аналіз прототипів

Визначення теми полягає в обранні функціонального спрямування об'єкту. За результатами аналізу ділянки проєктування слід обрати оптимальне функціональне призначення : спортивне, розважальне, освітнє, торгівельне, заклади громадського харчування.

Наприклад, до освітніх закладів належать школи, ліцеї, дитячі садочки, освітні центри, центри дитячого розвитку, бібліотеки, музичні школи, центри творчості, музеї, оранжереї та ін.

До розважальних закладів можна віднести кінотеатри, експозиційні центри, галереї і багатофункціональні виставкові зали, розважальні і ігрові центри.

Після визначення і затвердження теми, слід сформулювати проєктну концепцію. Вона містить наступну інформацію:

- місце знаходження об'єкту;
- функціональне спрямування;
- сценарій використання;

- вікову і соціальну групу відвідувачів;
- образне рішення.

Розробка проєктної концепції

Розробка проєктної ідеї починається з аналізу приміщення. Слід розробити варіанти функціонального зонування. Враховуючи наявні дверні отвори формуємо схему руху відвідувачів і персоналу.

Розробляємо остаточну схему функціонального зонування відповідно до вимог і наявних просторів. На основі схеми функціонального зонування розробляємо варіанти планувань приміщень.

Ергономічні вимоги до обладнання надають змогу уточнити розміри і форму зон різних за функціональним призначенням. Формуємо об'ємно-просторову структуру приміщення.

Необхідно враховувати сучасні вимоги універсального дизайну для інтер'єрів: екологічність та інклюзію.

Наприкінці етапу розробки мають бути представлені 3 варіанти планувальних рішень (плани підлоги, розгортки стін, візуалізації).

Збір і аналіз прототипів

Для ознайомлення з варіантами світового досвіду дизайну інтер'єрів слід зібрати низку прототипів з відкритих інформаційних джерел. Розуміючи специфіку діяльності згідно обраної теми і габарити приміщення, слід знайти 20 аналогів і проаналізувати кожний з них, щоб з'ясувати, за рахунок чого вирішується та чи інша дизайнерська задача. Слід звертати увагу на планувальне рішення, характер внутрішнього простору, елементи обладнання, кольорову гамму, використані матеріали, елементи освітлення, декоративні деталі. (Додаток 1). Кожний прототип слід оформити на окремому листі з зазначенням назви об'єкту, країни, де він знаходиться і автора. Також повинно вказати ресурс і посилання на джерело інформації. Всі зібрані прототипи включаються до складу пояснювальної записки.

Тема 3. Підготовка вихідної проєктної документації

Всі креслення виконуються в лінійній графіці. Кольором фіксується місце розташування об'єкту проєктування на ситуаційному плані, генеральному плані і обрані приміщення на розрізах і плані поверху. Також використання кольору на фасаді дозволяє показати матеріал і текстуру зовнішніх конструкцій.

Ситуаційний план.

На фрагменті топографічної зйомки позначається ділянка об'єкту проектування, фіксується напрямок на північ (роза вітрів), виділяються транспортні магістралі і тротуари. В експлікації надається інформація про забудову оточення. Креслення може бути виконане не в масштабі (Рис 1).

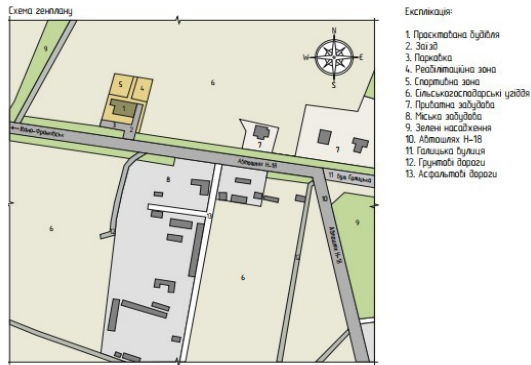


Рисунок 1. Ситуаційний план.

Генеральний план.

Креслення генерального плану фіксує ділянку проектування з позначенням забудови, пішохідних доріжок і автомобільних під'їздів, озеленення і майданчиків з твердим покриттям з зазначенням площі всіх названих позицій в експлікації. Фіксується напрямок на північ (роза вітрів). Генеральний план завжди надається в масштабі (Рис.2).



Рисунок 2. Генеральний план

Плани поверхів.

На кресленні плану поверху позначають всі архітектурні конструкції, конструктивні вісі, розміри і конструкції входу. Обов'язково маркуються поздовжній і поперечний розрізи. Кольором показані приміщення обрані для розробки проекту інтер'єру. Надається експлікація приміщень з зазначенням

площі кожного. Креслення плану завжди подається в масштабі (Рис. 3).

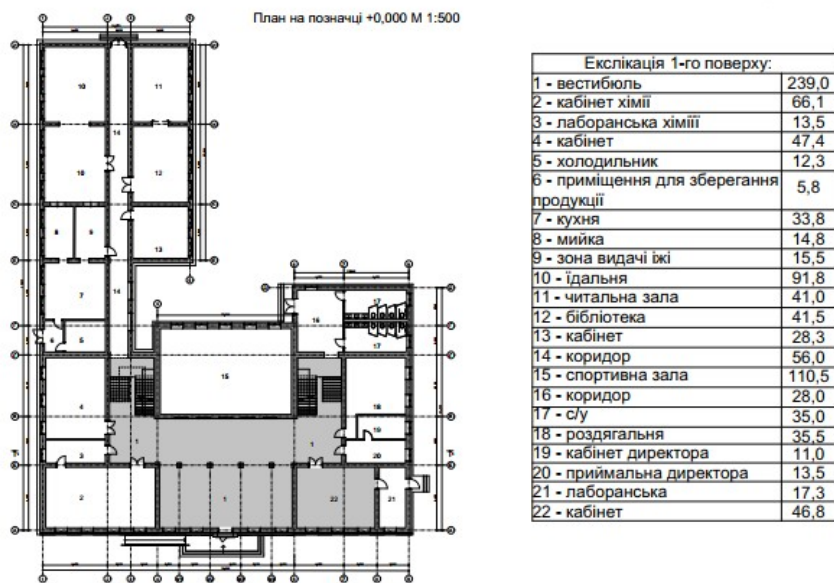


Рисунок 3. План поверху на відмітці 0.000

Фасади.

Для полегшення орієнтації, в професійній практиці прийнято на кресленні фасаду фіксувати першу і останню вісі, що відображається в назві проєкції (Фасад 1-9). Додатково може бути використаний архітектурний стафаж. Проєкція фасаду завжди надається в масштабі (Рис. 4).



Рисунок 4. Фасад

Архітектурний розріз.

Архітектурний розріз, на відміну від будівельного, не відображає конструктивних елементів перетинів стін і перекриттів, і деталі конструкції покрівлі. На розрізі мають бути показані основні архітектурні конструкції, позначені конструктивні вісі і відмітки висот. Проєкція розрізу завжди надається в масштабі (Рис. 5).

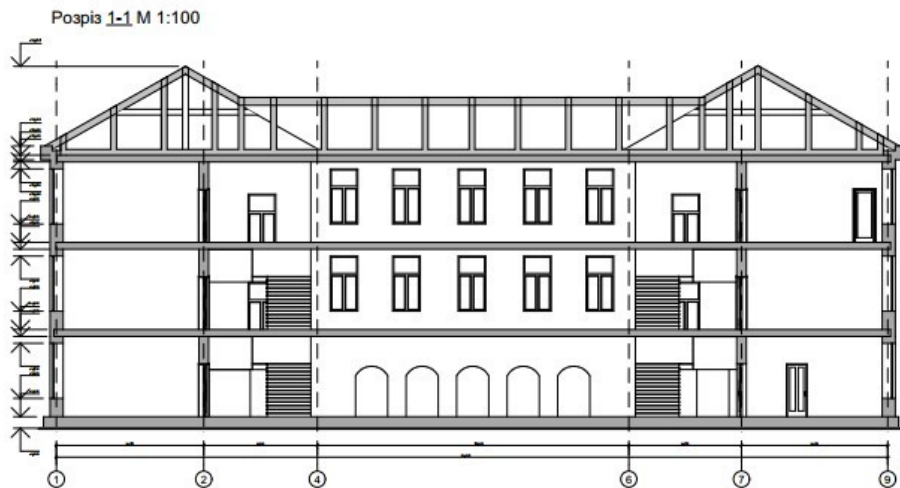


Рисунок 5. Архітектурний розріз

Тема 4. Збір матеріалу до пояснювальної записки.

Пояснювальна записка повинна мати такі розділи:

- вступ (обґрунтування актуальності теми);
- загальна частина;
- концепція рішення проекту;
- об'ємно-планувальне та архітектурно-художнє рішення;
- архітектурно-конструктивне рішення;
- обладнання інтер'єрів (предметне наповнення);
- обробні і оздоблювальні матеріали;
- штучне освітлення, декоративне оформлення;
- список використаної літератури;
- Додатки А, Б. (аналоги та пошукові рішення).

Відповідно до обраної і затвердженої теми у вступній частині надається опис сучасного стану питання і доводиться актуальність теми.

В загальній частині наводяться всі матеріали і результати аналізу ділянки проектування.

Концепція проєктного рішення має бути затверджена керівником проєкту.

В розділі про об'ємно-планувальне та архітектурно-художнє рішення, міститься опис організації об'ємно-планувальної структури, засобів і методів обраного архітектурно-художнього рішення з урахуванням вимог універсального дизайну (інклюзія).

Архітектурно-конструктивне рішення передбачає опис матеріалів і конструкцій приміщення і всі нові конструктивні елементи, які були додані або змінені в проєктній пропозиції.

Обладнання інтер'єрів передбачає опис предметного наповнення простору. Якщо якісь елементи були розроблені автором, надаються креслення в додатках.

Обробні і оздоблювальні матеріали. Надається інформація про використані матеріали. Слід брати до уваги вимоги до екологічності матеріалів для внутрішнього використання.

Штучне освітлення, декоративне оформлення. В розділі надається розрахунок штучного освітлення і експлікація освітлювальних елементів. Інформація про використані декоративні елементи подається з посиланням на джерела. Якщо якісь елементи були розроблені автором, надаються креслення в додатках.

Тема 5. Виконання клаузури № 1 на об'ємно-просторове рішення внутрішнього простору

Під час практичного заняття, слід виконати клаузуру №1, де мають бути представлені 3 варіанти планувального рішення. Виконується план з розташуванням необхідного обладнання відповідно до схеми функціонального зонування. Кожен варіант розміщений на аркуші формату А3 (Додаток 2).

Склад клаузури:

- схема функціонального зонування
- план підлоги М 1:50
- план стелі М 1:50
- концепція
- візуалізації

В разі необхідності додається інформація у вигляді тексту.

Тема 6. Виконання клаузури № 2 на художньо-образне рішення внутрішнього простору.

Клаузура виконується під час практичних занять. Слід представити 3 варіанти художньо-образного рішення. Кожний варіант подається на аркуші формату А3. (Додаток 5,6)

- плани стелі з елементами освітлення М 1:50
- план підлоги з декоративним оформленням (в разі наявності) М 1:50
- розгортки стін М 1:50
- візуалізації з показом кольорових рішень

В разі необхідності додається інформація у вигляді тексту.

Тема 7. Затвердження планувальних і художньо-образних рішень інтер'єрів. Виконання проєктних креслень

Після виконання і обговорення клаузур обирається оптимальне рішення по об'ємно-планувальній організації простору. Обговорюється і корегується художньо-образне рішення і починається етап розробки графічної частини проєкту

Графічне виконання проєкту повинно відповідати вимогам нормативних документів (ДБН В.2.2-15:2019. Будинки і споруди. Житлові будинки. Основні положення). (Рис. 6).

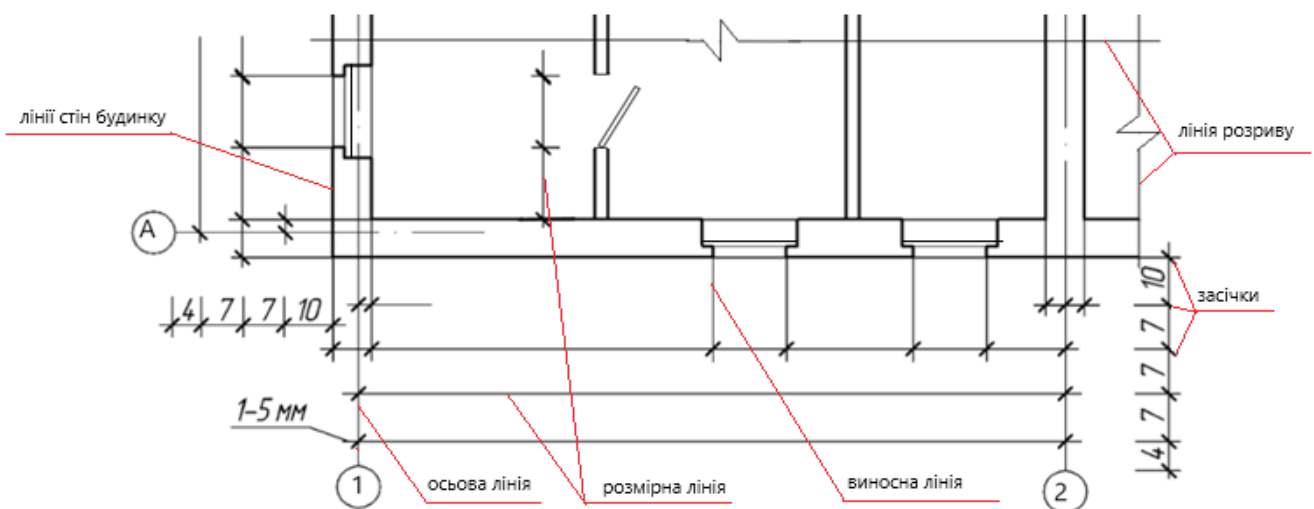


Рис.6. Нормативні вимоги до креслення плану будинку.

На планах підлоги повинні бути показані:

- зовнішні та внутрішні стіни з маркуванням конструктивних вісей;
- перегородки і колони, якщо вони є;
- віконні і двірні отвори (різновиди їх відкриття);

- поставлені необхідні розміри в міліметрах;
- меблі, необхідне за призначенням обладнання;
- санітарно-технічне обладнання.

На планах стелі показують:

- вентиляційне обладнання;
- відкриті несучі конструкції покриття і перекриття;
- прилади освітлення.

На архітектурних розрізах позначають:

- стіни і огорожувальні конструкції з віконними і дверними отворами з маркуванням конструктивних вісей;
- конструкції покриття і перекриття у габаритних абрисах без детального показу елементів конструкцій;
- висотні відмітки основних конструктивних елементів розрізу в метрах.

На розгортках стін показують:

- розташовані в приміщеннях меблі і обладнання з розмірами;
- світильники;
- інженерне та інше обладнання.
- габаритні розміри стін і перегородок, а також горизонтальні розміри приміщень з прив'язкою до планувальних вісей;
- вертикальні розміри елементів одладнання та меблів в міліметрах.

Плани, розрізи і розгортки виконуються в кольорі. Розсічені конструкції стін, огорожувальних конструкцій, покриття та перекриття заливуються умовно темно-сірою, чорною фарбою, або обводяться потовщеною лінією.

При розробці конструктивних вузлів і деталей необхідно дотримуватись нормативних вимог, які пред'являються до креслень.

Тема 8. Затвердження візуалізацій: перспективної точки, затвердження кольорового рішення.

При виборі точки зору або способу побудови перспектив передбачають найбільш повний і ефектний показ інтер'єру. Перспективи обов'язково виконуються в кольорі в техніці ручної або комп'ютерної графіки. Вони повинні найбільш повно відображати творчий задум і творчі можливості студента. При виборі ракурсу слід уникати ситуації, коли лінія горизонту розташована посередині зображення. Потрібно знайти ракурс, де переважає або площа підлоги, або площа стелі.

При формуванні експозиції вертикальні елементи конструкцій не мають займати центральну частину простору, вони можуть бути зміщені або в правий бік або в лівий до краю зображення. (Додаток 8,9.)

Тема 9. Виконання клаузури № 3 на загальне композиційне рішення проєктної пропозиції дизайну інтер'єрів

Пошук загальної композиції подачі проєктного рішення в рамках клаузури №3 передбачає розробку 3 варіантів компоновки. На листі мають бути креслення з вихідними даними і експлікаціями, концепція, проєктні креслення і візуалізації. Кожний варіант компоновки подається на аркуші формату А3.

Зазвичай в верхньому лівому куті подаються вихідні дані, за ними концепція, креслення до проєкту. Центральну і нижню праву частину листа займають візуалізації.

Затверджений варіант компоновки береться за основу для оформлення проєкту (Додаток 10-13).

Приклади виконаних графічних робіт представлені на сторінці кафедри «дизайн середовища» https://ksada.org/pdf1/Presentation_ekz.%20pereglyad_osinniy%20sem._DS_2022-23.pdf

РЕКОМЕНДОВАНА ЛІТЕРАТУРА

Нормативна:

1. ДСТУ БА.2.4-7:2009 Правила виконання архітектурно-будівельних робочих креслень.

2. ДБН В.2.2-9:2018. Громадські будинки та споруди. Основні положення. Київ: Міністерство регіонального розвитку, будівництва та житлово-комунального господарства України, 2019.
3. ДБН В.2.5-28:2006 Природне і штучне освітлення. Київ, 2009.
4. ДБН В.2.2-25:2009. Будинки і споруди. Підприємства харчування (заклади ресторанного господарства). Київ, 2010.
5. ДБН України В.2.2-40:2018. Інклюзивність будинків і споруд. Основні положення Київ, Мінрегіон України, 2018.
6. ДБН В.1.2-7-2008. Система забезпечення надійності та безпеки будівельних об'єктів. Основні вимоги до будівель і споруд. Пожежна безпека. Київ, 2008.

Базова:

1. Бондаренко К., Кривуц С. Універсальний дизайн офісного середовища: протиріччя та перспективи /Матеріали міжнародної наукової конференції «WithproceedingsoftheinternationalScientificandpracticalconference «Specializedandmultidisciplinaryscientificresearches», December 11, 2020, vol. 6. Amsterdam, TheNetherland: EuropeanScientificPlatform. С.123-124.
2. Бондаренко В. В., Кривуц С. В. Творча складова в системі підготовки дизайнерів (з досвіду ХДАДМ) / Міжнар. науково-практична конф. «Актуальні питання мистецтвознавства та мистецької освіти: сучасність і перспективи» // Зб. статей. 18-19 жовтня 2018 р., ХДАДМ. Харків, 2018.188 с.
3. Зиміна С.Б. Стили інтер'єру / Зиміна С.Б. Київ: Довіра, 2018. 360 с.
4. Коренець, Ю. М. Дизайн об'єктів та інтер'єр приміщень закладів готельно-ресторанного бізнесу: навч. посіб. / Ю. М. Коренець, Є. Г. Клевцов. Кривий Ріг : [ДонНУЕТ], 2020. 162 с.
5. Катріченко К.О., Васіна О.В., Кривуц С.В. Гармонізація інклюзивного середовища загальноосвітньої школи на основі концепції «Biophilicdesign»: Вісник ХДАДМ, Харків, 2020. № 3. С.21-29.
6. Кривуц С.В. Концепція біоміметичного дизайну: виклики сьогодення // Scientific Collection «InterConf», (72): with the Proceedings of the 5th International Scientific and Practical Conference «Scientific Community: Interdisciplinary Research» (August 26-28,2021). Hamburg, Germany: Busse Verlag GmbH, 2021. С.467-476.
7. Лауэр Дэвид, Пентак Стивен. Основи дизайну Київ: ArtHuss, 2019. 304 с.
8. Лаптон , Філіпс. Основи. Графічний дизайн. Київ: ArtHuss, 2020. 180 с.
12. Neufert E. Architects' Data / E. Neufert, P. Neufert. Oxford: Blackwell Science. 638 с.

13. Новосельчук Н.Є. Дизайн інтер'єру: навч.посібник. Полтава: Національний університет мені Юрія Кондратюка, 2020. 165 с.
14. Норман Дональд. Емоційний дизайн. Чому ми любимо (або ненавидимо) речі довкола нас. Київ: ArtHuss, 2019. 380 с.
15. Папанек В. Дизайн для реального світу. Екологія людства та соціальні зміни. Київ: ArtHuss, 2020. 480 с.
16. Сьомка С.В., Антонович Є.А. Дизайн інтер'єру, меблів та обладнання : підручник. Київ : НАКККиМ, 2018. 360 с.
17. Сьомка С. В. Основи дизайну архітектурного середовища: підручник. Київ: Вид-во«Ліра-К», 2020. 480 с.
18. Шарлай Е.В., Скороходова А.В., Родик Я.С. Нові підходи до архітектурно-дизайнерських рішень при проектуванні закладів охорони здоров'я //Зб. наук. праць «Науковий вісник будівництва». Харків: ХНУБА, ХОТВ АБУ. 2021. Т.104. № 2.С. 108-114.

Допоміжна література

1. Svitlana Kryvuts, Oksana Hnatyshyn. Models of realization of the concept of «Naturalness» in the interior design of hospitals for children. Theoretical and practical aspects of the development of the European Research Area: monograph / edited by authors.4th ed. Riga, Latvia: "Baltija Publishing", 2020. Pp. 1-19.

Додатки



Mountain View, Calif.. Taube Pavilion. Диз. WRNS Studio

<https://www.nytimes.com/2021/01/05/business/mental-health-facilities-design.html>

Центр психологічної допомоги у Каліфорнії має декілька поверхів, що розподілені під різні цілі. Один з них, що розрахован саме на лікування. На світліні також можна побачити зручні м'які меблі, що мають темні кольори та контрастують зі світлими оздоблювальними матеріалами. Приміщення освітлене теплим світлом, що робить атмосферу більш домашньою, ніж лікарняною.

Нові дослідження впливу навколишнього середовища на здоров'я стимулюють розвиток приміщень, які виглядають більш житловими. Природа відіграє велику роль: з вікон відкривається вид на зелень, пейзажі прикрашають стіни, а відкриті зони дають пацієнтам і персоналу доступ до свіжого повітря та сонячного світла.

Приклад 1. Аналіз прототипу

Вик. ст.4 курсу СВО «бакалавр» Кравченко К.

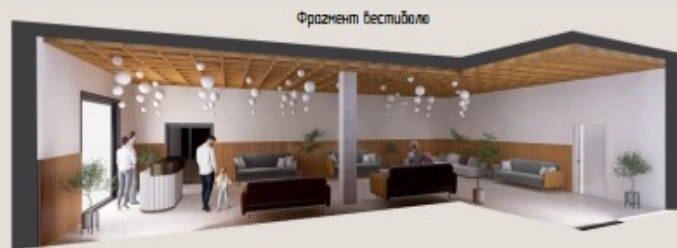
доцент каф. «ДС» Шарлай О.В (2022-2023н.р.)

доцент каф. «ДС» Олексійко А.М. (2022-2023н.р.)

КЛАУЗУРА № 1



Концепція
До розробки клаузури № 1 було обрано приміщення готельного комплексу.
З загальною площею 85 м². В даному рішенні акцент робиться на стелі.
В ході дослідження було виявлено, що головний архітектор який розробляв
проект будівлі- використовує ці прийоми ріже. Кольорова гамма світла, тепла.
Принцип вирішення простору на основі концепт ідей інтер'єрів Німеччини, Канади.
Акцент лише на одній речі, все інше простота та чистота.



Вик. ст. 4 к. ДС Каткова І. І. Кер: Шарлай О. В., Олексієнко А. М.

Приклад 2. Клаузура №1

Вик. ст.4 курсу СВО «бакалавр» Каткова Д.

Доц. каф. «ДС» Олексійко А.М. (2022-2023н.р.)

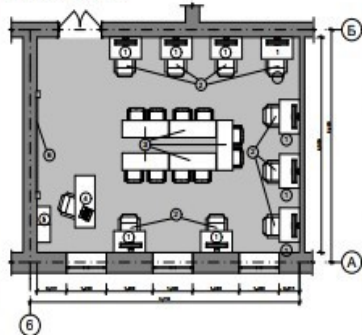
Доц. каф. «ДС» Шарлай О.В (2022-2023н.р.)

Клаузура №1. Пошук концепт ідей кабінету інформатики.

Візуалізація інтер'єрного рішення №1



План кабінету М 1:50



Експлікація:

- 1 - робочий стіл з комп'ютером
- 2 - комп'ютерний стілець
- 3 - парта зі стільцями

- 4 - робочий стіл вчителя
- 5 - шафа
- 6 - інтерактивна дошка

Концепція:

Для дипломного проектування було обрано декілька приміщень. Один з них - це кабінет інформатики. Площа кабінету складає 47,0 м². Приміщення має висоту в 3,5 м, що дає можливість розміщення великих вікон для потрапляння природного освітлення в навчальний кабінет.

При розробці інтер'єрного рішення було враховано ключові складові:

- 1) ергономічність;
- 2) зручність;
- 3) ефективність.

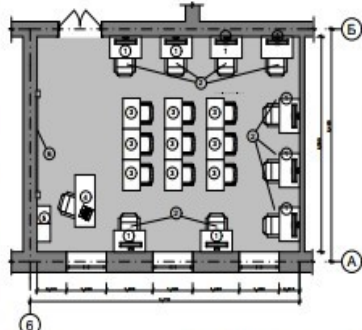
Для комфортної роботи учнів встановлені меблі з розрахунком на ергономічність. Особливо це проявляється в комп'ютерному столі та стільці, які можна регулювати по висоті та нахилом. Наявність природного освітлення позитивно впливає на сприйняття інтер'єру та функціональне призначення для учнів. Для уникнення блискітливих відблисків на екранах комп'ютера вікна забезпечуються жалюзіями. Додатково встановлюється штучне освітлення над партами.

Кабінет інформатики можна оформити в світлих тонах, що допоможе збільшити рівень освітлення. Планується використовувати кольори - білий, світло-сірий, світло-бежевий. Важливо уникати темних кольорів, які можуть створювати відчуття стиснення та затемнення. Буде розроблено підвісну стелю з ламелями акустичного матеріалу для поглинання зайвого шуму. Планується використовувати деревину, фарбу, метал та оброблене каміння. Інтер'єр розроблено згідно загальних вимог, правил та норм СанПін.

Візуалізація інтер'єрного рішення №2



План кабінету М 1:50



Експлікація:

- 1 - робочий стіл з комп'ютером
- 2 - комп'ютерний стілець
- 3 - парта зі стільцями

- 4 - робочий стіл вчителя
- 5 - шафа
- 6 - інтерактивна дошка

Виконав студент 4 курсу "ДС" Лелюх Д. Кер. Олексійко А. М., Шарлай О. В.

Приклад 3. Клаузура №1

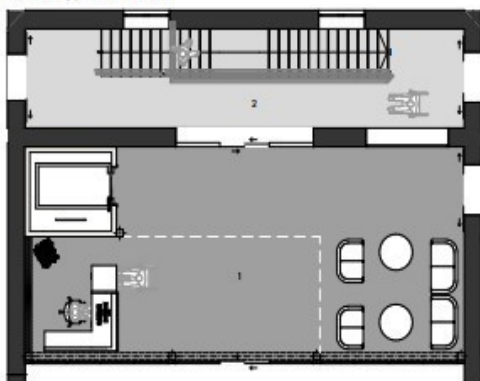
Вик. ст.4 курсу СВО «бакалавр» Лелюх Д.

Доц. каф. «ДС» Олексійко А.М. (2022-2023н.р.)

Доц. каф. «ДС» Шарлай О.В (2022-2023н.р.)

Клаузура № 2

План підлоги М1:50



КОНЦЕПЦІЯ:

Для проектування Запорізького центру реабілітації військових було обрано приміщення вестибюлю. Площа приміщення 79,8 м². Висота стелі - 3 550 мм.

Основні принципи дизайну інтер'єру обраних приміщень - це використання природних матеріалів та кольорів, які надають приміщенню тепла і затишку.

Основними елементами інтер'єру є природні матеріали (деревина, камінь, метал), рослини. Кольорове рішення - коричневий, зелений та білий.



ВИК. СТ. 4К. "ДС" ЛЮТИХ Д. КЕР. ШАРЛАЙ О.В., ОЛЕКСІЄНКО А.М.

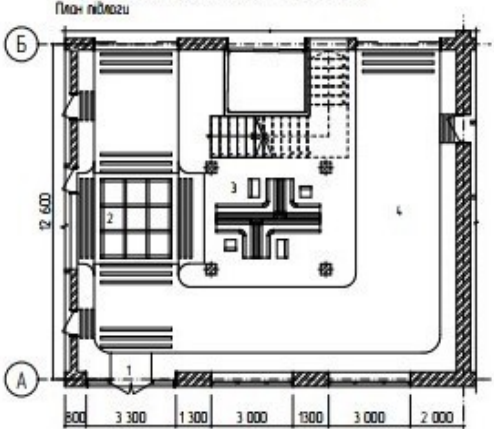
Приклад 5. Клаузура №2

Вик. ст.4 курсу СВО «бакалавр» Лютих Д.

Доц. каф. «ДС» Олексійко А.М. (2022-2023н.р.)

Доц. каф. «ДС» Шарлай О.В (2022-2023н.р.)

Клаузура №2 (пошук концепт ідеї вестибюля)
План підлоги



12 600
800 3 300 1 300 3 000 1 900 3 000 2 000

Концепція:

Для проектування дитячого реабілітаційного центру було обрано приміщення вестибюля. Площа приміщення – 150 кв.м, висота стіни – 5250 мм. Основна концепція дизайну інтер'єру реабілітаційного центру побудована на використанні контрастних кольорів для зонування простору, що є необхідним в закладах для дітей з порушенням зору та слуху. Інтер'єр буде обладнано найбільше тактильними контрастними вказівниками, збукованим супротивом, акустичними панелями на стелі.



Основним формотворчим елементом є фігура квадрату з округлими кутами, що зменшує ймовірність травми дітей в інтер'єрі.

В оздобленні інтер'єру пропонується використовувати дерево, шкіра, натуральні тканини.

Кольорове рішення дизайну – синьо-помаранчеве.

Експлікація:

1. Вхідна зона
2. Зона реєстрації
3. Зона очікування
4. Транзитна зона



Вик. ст. 4 к., 1 гр., ДС, Езюка М.В.

Приклад 6. Клаузура №2

Вик. ст.4 курсу СВО «бакалавр» Егожа М.

Доц. каф. «ДС» Олексійко А.М. (2022-2023н.р.)

Доц. каф. «ДС» Шарлай О.В (2022-2023н.р.)

Клаузура 2
Кабінет директора



Кабінет директора має циркулярну об'єднану з квадратом форму, несучі колони, що змушують вирішувати простір із урахуванням, панорамні вікна. Площа приміщення складає 182,250м², використовується як робоче місце голови компанії «Global Logic». Основою образної концепції проєктування інтер'єрів офісу компанії «Global Logic» стали ІТ технології, як всесвітнє «лавування», з острівцями інформації, що охоплює весь світ, створюючи окремай всесвіт, втілений в окремо взятому «світ»-офісі компанії.

Основним стилем, який відображає прагнення до майбутнього, новітні технології є стиль Hi-tech. Він ідеально підійде для інтер'єрів офісу ІТ-компанії.

Основними формоутворюючими стали криві лінії, незвичайні форми, комбінування гладких поверхонь і прямих ліній.



Приклад 7. Клаузура №2

Вик. ст.4 курсу СВО «бакалавр» Ігнат'єва В

Доц. каф. «ДС» Катріченко С.В.

Доц. каф. «ДС» Підлісна О.В. (2022-2023н.р.)

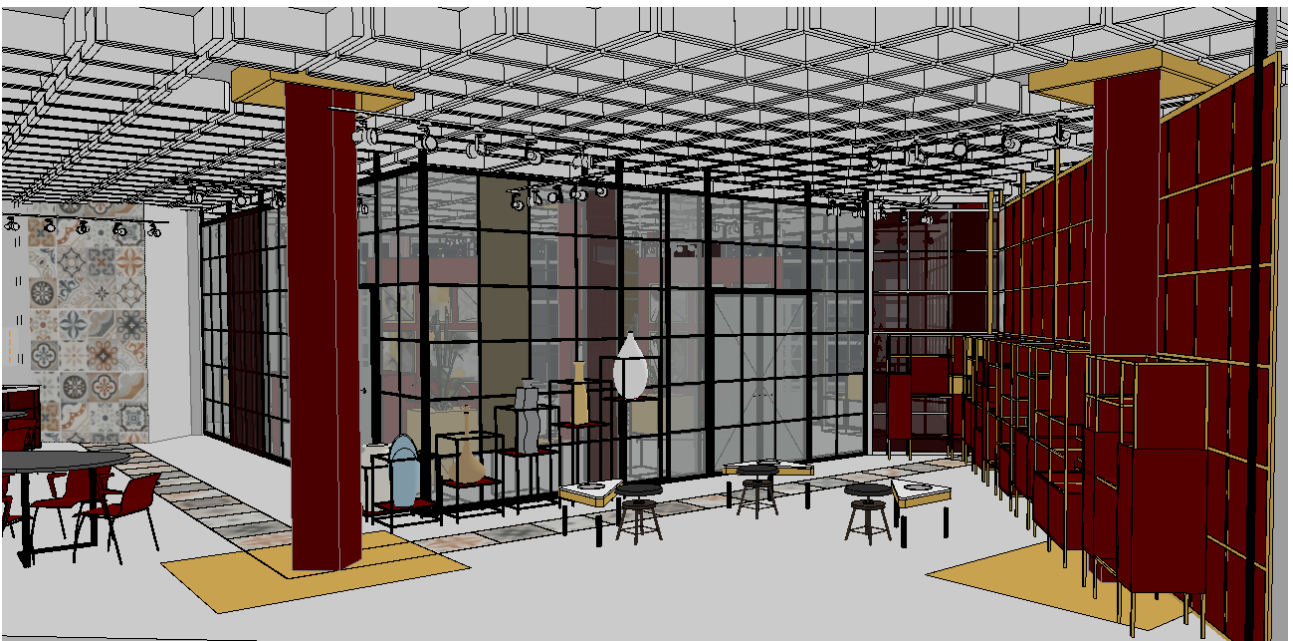


Приклад 8. Варіант візуалізації

Вик. ст.4 курсу СВО «бакалавр» Лютих Д.

Доц. каф. «ДС» Олексійко А.М. (2022-2023н.р.)

Доц. каф. «ДС» Шарлай О.В (2022-2023н.р.)



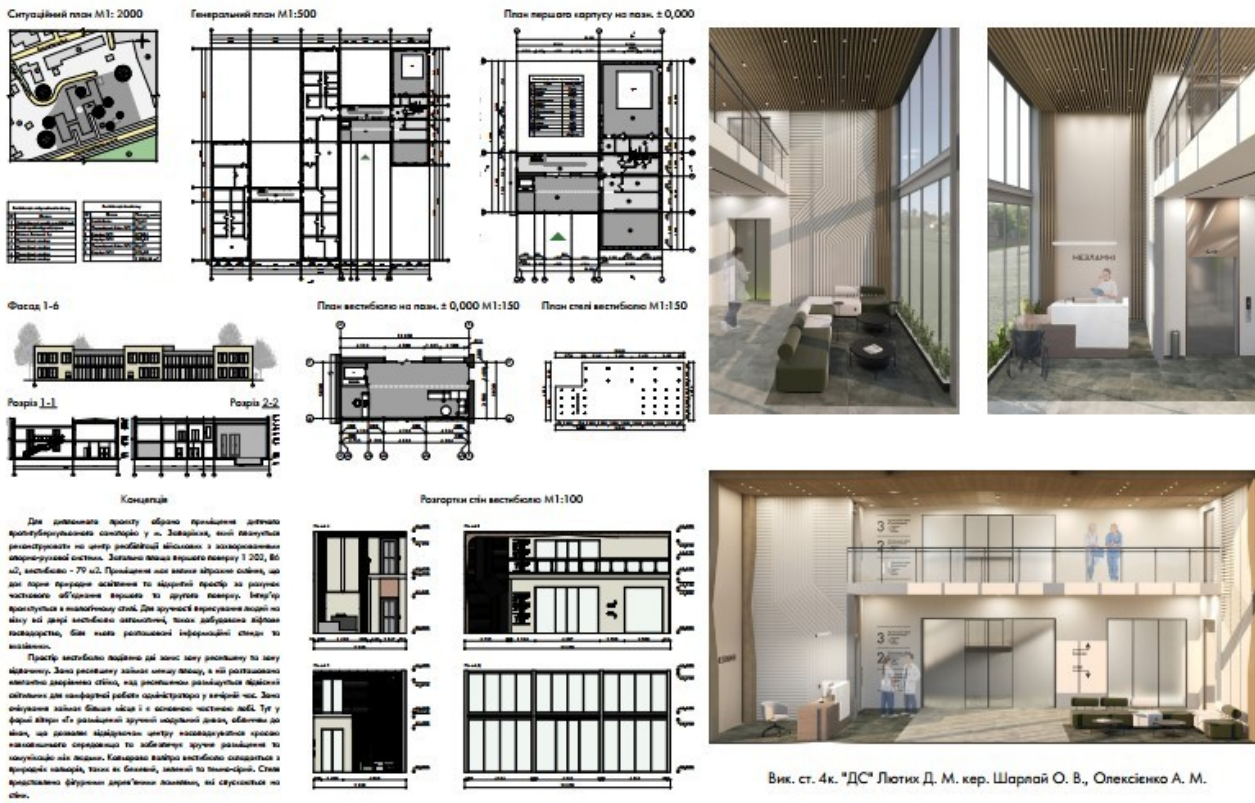
Приклад 9. Варіант візуалізації

Вик. ст.4 курсу СВО «бакалавр» Кузьменко М

Доц. каф. «ДС» Олексійко А.М. (2022-2023н.р.)

Доц. каф. «ДС» Шарлай О.В (2022-2023н.р.)

Дизайн інтер'єру вестибюлю Запорізького центру реабілітації для дорослих з захворюваннями опорно-рухової системи в м. Запоріжжя по вул. Червонополянська, 1а.

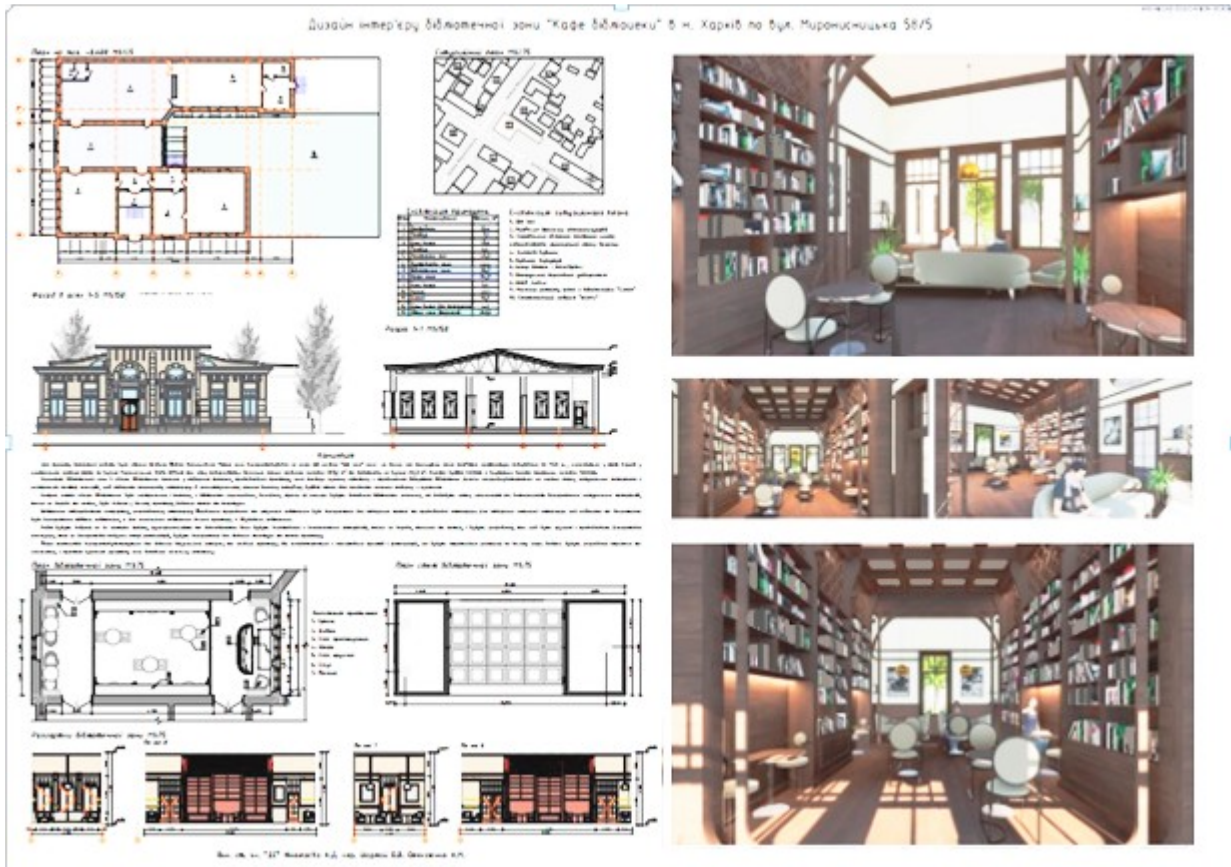


Приклад 11. Варіант компоновки

Вик. ст.4 курсу СВО «бакалавр» Лютих Д

Доц. каф. «ДС» Олексійко А.М. (2022-2023н.р.)

Доц. каф. «ДС» Шарлай О.В (2022-2023н.р.)



Приклад 13. Варіант компоновки

Вик. ст.4 курсу СВО «бакалавр» Ніколаєва М.

Доц. каф. «ДС» Олексійко А.М. (2022-2023н.р.)

Доц. каф. «ДС» Шарлай О.В (2022-2023н.р.)