

МІНІСТЕРСТВО КУЛЬТУРИ ТА ІНФОРМАЦІЙНОЇ ПОЛІТИКИ
ХАРКІВСЬКА ДЕРЖАВНА АКАДЕМІЯ ДИЗАЙНУ ТА МИСТЕЦТВ

Методичні рекомендації до виконання
графічних робіт № 1, № 2
до дисципліни

«Основи ергономіки та проєктування інтер'єрів і меблів»

Освітньо-професійна програма «Дизайн середовища»
першого рівня вищої освіти

Галузь знань: 02 Культура і мистецтво

Спеціальність: 022 «Дизайн»

Кваліфікація: бакалавр дизайну

Харків 2023 рік

Методичні рекомендації до рекомендації до виконання графічних робіт №1, № 2 до курсу «Основи ергономіки та проектування інтер'єрів та меблів» для студентів 1 курсу першого рівня вищої освіти спеціальності 022 «Дизайн» за освітньо-професійною програмою «Дизайн середовища»

Розробник: канд. арх., доцент каф. «Дизайн середовища»,
Шарлай Олена Василівна.

Рецензенти:

Наталія Хороян, кандидат архітектури, доцент, зав. каф. АЛС Харківської державної академії дизайну і мистецтв

Наталія Трегуб, кандидат архітектури, доцент, каф. ДС Харківської державної академії дизайну і мистецтв

Методичні рекомендації призначено для організації аудиторної, практичної та самостійної роботи студентів 1 курсу першого рівня вищої освіти /бакалавр/ денної та заочної форми навчання під час вивчення дисципліни «Основи ергономіки та проектування інтер'єрів і меблів». На практичних заняттях студенти засвоюють теоретичні основи і, під час виконання графічних робіт, набувають практичних навичок з архітектурних креслень, виконання обмірів і креслень житлових приміщень та меблів з показом розмірів та урахуванням масштабу, складання експлікацій, розробки кольорових схем інтер'єрів.

Затверджено: кафедрою «Дизайн середовища»
Протокол від “ 30” серпня 2023 року № _1__

Протокол № 23-10 від 6.09.2023 р.
Методичної ради ХДАДМ

Шарлай О.В., 2023р.

ЗМІСТ

Загальні положення.....	4
Тема 1. Графічна робота 1. Основи архітектурних креслень.....	5
1. Креслення фрагменту плану.....	5
2. Креслення розгорток стін.....	12
3. Шрифт.....	13
4. Оформлення роботи	14
Тема 2. Графічна робота 2. Обміри житлової кімнати та меблів	16
5. Технологія обмірів	16
6. Креслення плану підлоги та стелі.....	18
7.Креслення розгорток стін.....	20
8.Оформлення роботи.....	21
Рекомендована література.....	22
Додатки.....	24

Загальні положення

Мета і завдання курсу

Метою дисципліни «Основи ергономіки та проектування інтер'єрів та меблів» є формування теоретичних основ і практичних навичок проектування інтер'єрів, вивчення функціональних та стилістичних особливостей сучасних інтер'єрів та їх обладнання з метою подальшого самостійного вирішення відповідних завдань.

Під час практичних занять студенти знайомляться з основними нормативними вимогами оформлення архітектурних креслень, технологією виконання обмірів приміщення. Розробляють ескізний проект дизайну житлового простору котеджу і створюють кольорові схем для інтер'єрів.

Результатом вивчення навчальної дисципліни «Основи ергономіки та проектування інтер'єрів та меблів» має стати опанування комплексу нормативних вимог до проектування житлового інтер'єру, які необхідні для вирішення практичних задач в професійній діяльності.

Тема 1. Графічна робота № 1. Основи архітектурних креслень

Головною метою завдання є ознайомлення з основними вимогами до подачі графічної частини проектної документації. Графічна частина документації проекту дизайну будь-якого інтер'єру розробляється на основі креслень плану та розгорток приміщень. Графічна робота № 1 складається з перенесення креслення заданого фрагменту плану і заданої розгортки стіни в масштабі 1:50, а також трьох рядків архітектурного шрифту. Робота виконується на аркуші формату А3.

1. Креслення фрагменту плану

2.

Планом поверху будинку називають зображення горизонтального розрізу будинку. План поверху дає уявлення про об'ємно-планувальну композицію будинку, про розташування стін, колон і інших зовнішніх і несучих конструкцій, їхній прив'язці до сітки координаційних осей, про розташування всіх приміщень поверху, про їхнє призначення, розміри й форму, про розташування сходів, вікон, дверей, технологічних прорізів і їхніх розмірів, про розташування санітарно-технічного обладнання. На планах житлових і суспільних будинків іноді показують розміщення меблів, устаткування квартир і т.п.

План виконується на умовній відмітці 1.2 м. над рівнем підлоги. Уявімо собі, що всі конструкції, які знаходяться вище цієї відмітки – відсутні. Все, що знаходиться нижче відмітки 1.2 м. має бути відтворене в кресленні, а саме – зовнішні стіни, внутрішні перегородки, отвори дверей і вікон. Всі ці будівельні конструкції (основні лінії) показують суцільною жирною лінією. Віконне скління показують подвійною тонкою лінією як і полотно дверей. (Рис.1).

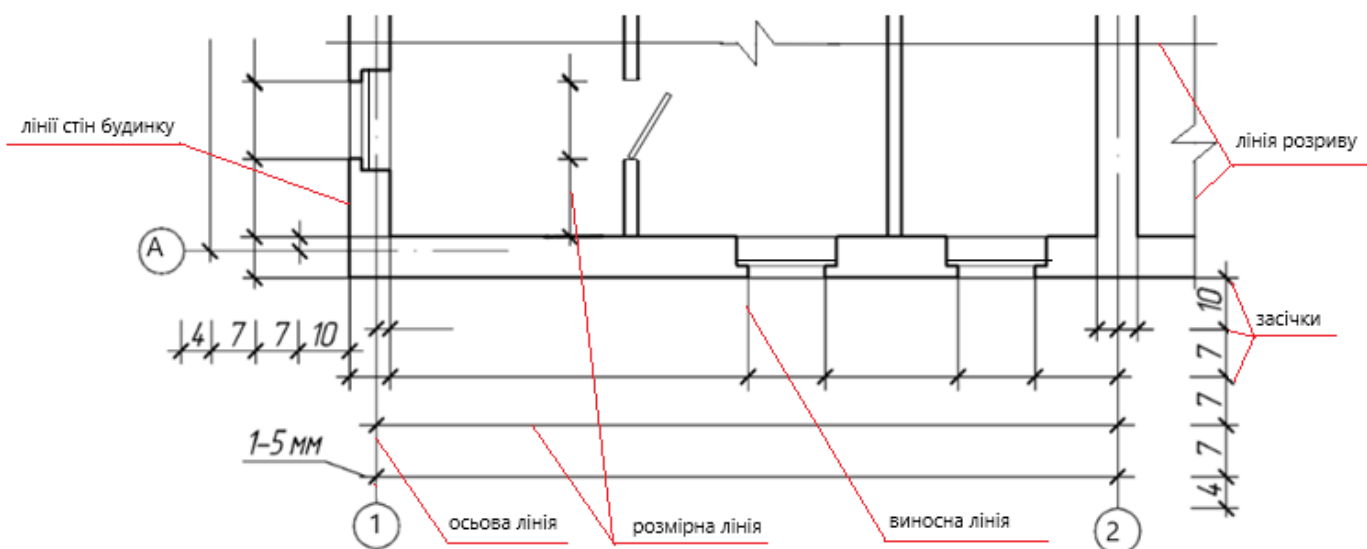


Рис.1. Нормативні вимоги до креслення плану будинку.

Допоміжні лінії це - розмірні лінії, конструктивні вісі і лінії розриву. Розмірні лінії і лінії розриву показують суцільними тонкими лініями. Лінії конструктивних вісей – тонкою штрих-пунктирна лінією з колом, в якому має бути позначене маркування вісі. Горизонтальні вісі маркуються цифрами, а вертикальні – літерами. Відлік починається з нижнього лівого кута.

Зверніть увагу, розміри ставляться або зверху розмірної лінії, або зліва. Розміри на будівельних кресленнях вказують у міліметрах без позначення одиниці виміру. Розміри на будівельних кресленнях, як правило, наносять у вигляді "ланцюжка". Розмірні лінії на будівельних кресленнях обмежують засічками — короткими штрихами довжиною 3 мм, похилими до горизонтальної лінії під кутом 45° . Розміри допускається повторювати, розмірні лінії можуть перетинатися між собою. Розмірні лінії повинні виступати за крайні виносної лінії на 1-3 мм. Розмірне число розташовують над розмірною лінією на відстані 1 мм від неї. Виносна лінія може виступати за розмірну на 1-5 мм. Відстань від контуру креслення до першої розмірної лінії рекомендується приймати 10 мм. Відстань між паралельно розташованими розмірними лініями повинне бути не менш 7 мм, а від розмірної лінії до кружка координаційної осі - 4 мм. Діаметр кружка на координаційних осях залежно від загальної

насиченості креслення приймається: для креслень у масштабі 1:400 і 1:800 - 6 мм, для креслень у масштабі 1:200 - 7 мм; для креслень у масштабі 1:100 і 1:50 - 8 мм. Осьові розміри на планах проставляють звичайно в три ряди із зовнішньої сторони.

- на розмірних лініях першого ряду показують розміри віконних і дверних прорізів і простінків;
- на розмірних лініях другого ряду проставляють розміри між кожною парою суміжних осей;
- на розмірних лініях третього ряду вказують загальний розмір між крайніми осями.

Крім того, проставляють внутрішні розміри приміщень: довжину, ширину й ін.

На кресленні плану в разі необх

ідності показати лише фрагмент, межі фрагменту фіксують лініями розриву.

Перше завдання: викреслити фрагмент плану в М 1:50. Це означає, що 1 одиниці виміру на кресленні відповідає 50 одиниць виміру в реальності (незалежно від одиниць виміру). Нагадаємо собі, що 1м. = 10см. =100мм. 1см (метр, міліметр) в масштабі 1:50, на кресленні відповідатиме 50 см. (метрів, міліметрів) в реальності. Розгляньмо детальніше. Реальний розмір маємо розділити на 50, щоб отримати розмір в масштабі 1:50, для креслення.

Реальний розмір 50 см	$50:50 = 1 \text{ см.}$	1 см. на кресленні.
Реальний розмір 50 мм	$50:50 = 1 \text{ мм.}$	1мм. на кресленні.
Реальний розмір 100 мм.	$100:50 = 2 \text{ мм.}$	2мм. на кресленні.
Реальний розмір 2000 мм	$2000:50 = 40 \text{ мм.}$	40мм. на кресленні.
Реальний розмір 6000 мм.	$6000:50=120 \text{ мм.}$	120 мм. на кресленні.

**Фрагмент плану для виконання першої частини
графічної роботи №1. Основи архітектурних креслень**

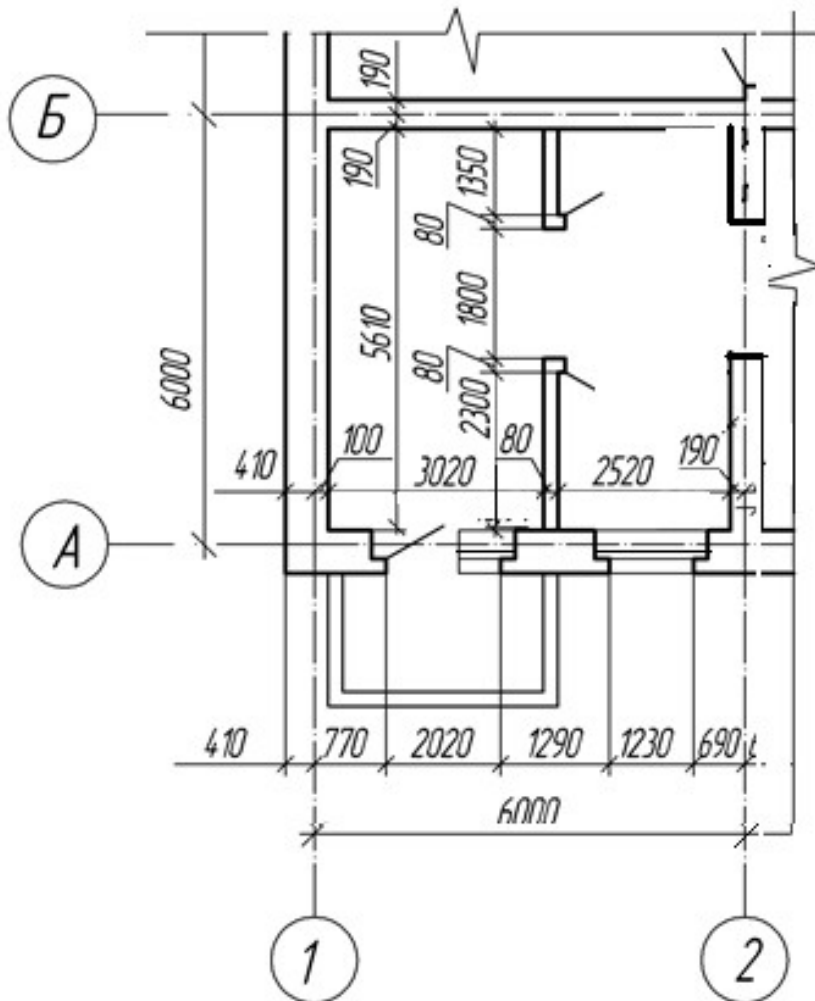


Рис.2 Фрагмент плану.

Фрагмент плану слід перенести на аркуш в масштабі 1:50. Перш за все маємо врахувати розміри зображення (креслення і розмірні лінії). Відцентруємо зображення посередині листа. Наносимо конструктивні осі – спочатку по-здовжні, потім поперечні. Ці осі проводять по всіх несучих конструкціях в залежності від конструктивного рішення. Для нашого випадку конструктивні осі зовнішніх стін мають прив'язку 100мм. до внутрішньої сторони стіни при загальній товщині стіни 510мм. а конструктивні осі внутрішніх стін мають прив'язку 190мм. при загальній товщині стіни 380мм. (Рис.2). Конструктивні

осі викреслюють штрих-пунктирними лініями. Їх виводять за контури стін і маркують. (Рис. 3.)

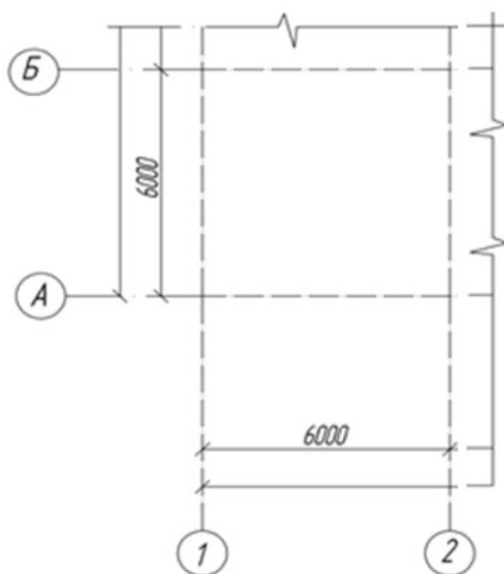


Рис. 3. Розмітка конструктивних осей.

Наступний крок – креслення тонкими лініями (товщина 0,2 – 0,3мм) контури поздовжніх і поперечних зовнішніх і внутрішніх капітальних стін. . (Рис. 4.)

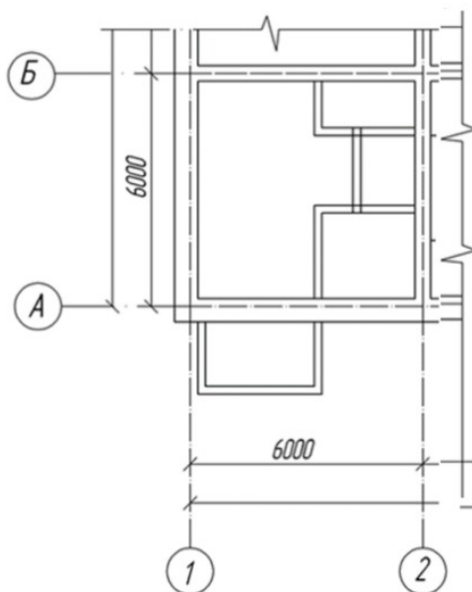


Рис. 4. Нанесення несучих конструкцій.

На третьому етапі виконують розбивку віконних і дверних прорізів. Переносимо всі віконні і дверні отвори з прикладу згідно вказаним розмірам. Вказані розміри переводимо в масштаб 1:50 і відкладаємо розмір на кресленні. (Рис. 5.)

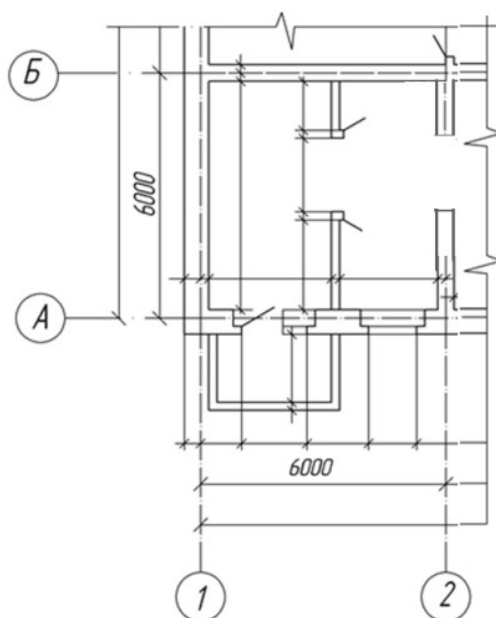


Рис. 5. Перенесення отворів вікон і дверей

При викреслюванні плану в масштабі 1:50 чи 1:100 за наявності в прорізах вікон чвертей, їх умовне зображення надають на кресленні. Чверть – це виступ в верхніх і бокових частинах прорізів цегляних стін, що запобігає протягам і полегшує кріплення віконних коробок. (Рис. 6).

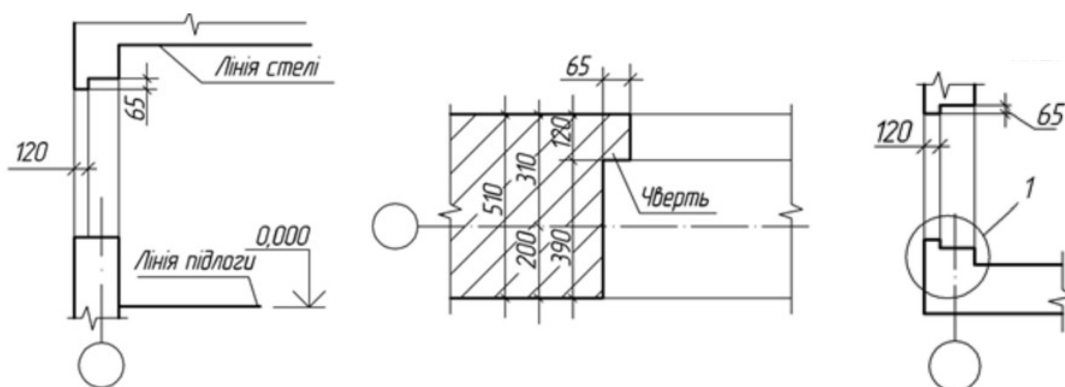


Рис. 6. Зображення віконних отворів з «чвертями»

На завершальному етапі проставляють необхідні розміри, марки осей та інших елементів. У габаритах плану вказують розміри приміщень, товщини стін, перегородок, прив'язку внутрішніх стін до конструктивних осей, перегородок до внутрішніх і зовнішніх стін чи до координаційних осей. Наносять розміри прорізів у внутрішніх стінах і цегляних перегородках, а також їх прив'язку до стін чи до координаційних осей. Розміри дверних прорізів у перегородках на плані будинку зазвичай не показують. На плані, у першому ланцюгу розмірних ліній, рахуючи від контуру плану, проставляють розміри ширини віконних і дверних прорізів, простінків і виступаючих частин будівлі з прив'язкою їх до осей. У другому ланцюгу наносять розміри між осями капітальних стін і колон. У третьому ланцюгу проставляють розмір між крайніми координаційними осями крайніх зовнішніх стін. (Рис. 7)

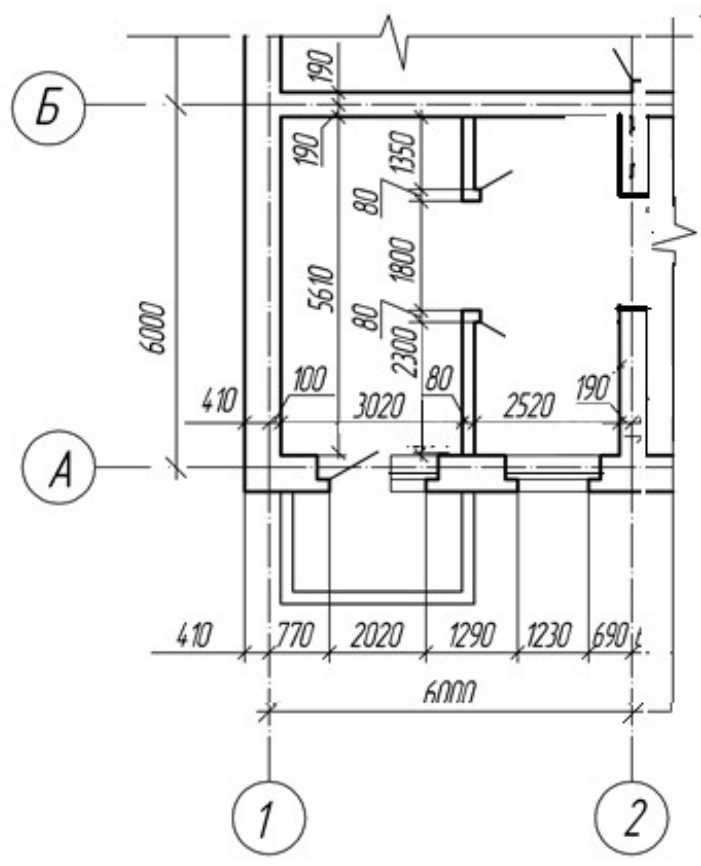


Рис.7. Завершальний етап креслення з постановкою розмірів.

Креслимо ескіз на чернетці, в масштабі 1:50.

3. Креслення розгорток стін

Розгортка стіни - це прямокутник, де довжина відповідає довжині стіни, а висота прямокутника – висоті стіни. Перш за все слід накреслити прямокутник за відповідними розмірами, далі – показуємо вікна і двері, користуючись розмірами з плану кімнати. В останню чергу показуємо меблі.

На розгортках відмітки вказують на виносних лініях з умовним знаком, на планах - у прямокутнику або на полиці лінії-винесення. Відмітку рівня показують умовним знаком у вигляді розгорнутої стрілки. Стрілку відмітки обводять основною лінією, а вертикальну лінію-винесення й полицю виконують - суцільною тонкою лінією. Над полицею, що відводить від знака, проставляють числове значення відмітки. Відмітка 0.000 відповідає рівню підлоги і перед нею ставлять позначку «±.» Відмітку нижче позначки нуля, наносять зі знаком «-», а в відмітках вище позначки нуля, знак плюс не вказується. При нанесенні на одному зображенні декількох відміток рівнів, розташованих один над одним, треба вертикальні лінії-винесення знаків відміток розміщати на одній вертикальній прямій. (Рис. 8)

Приклад розгорткаи стіни.

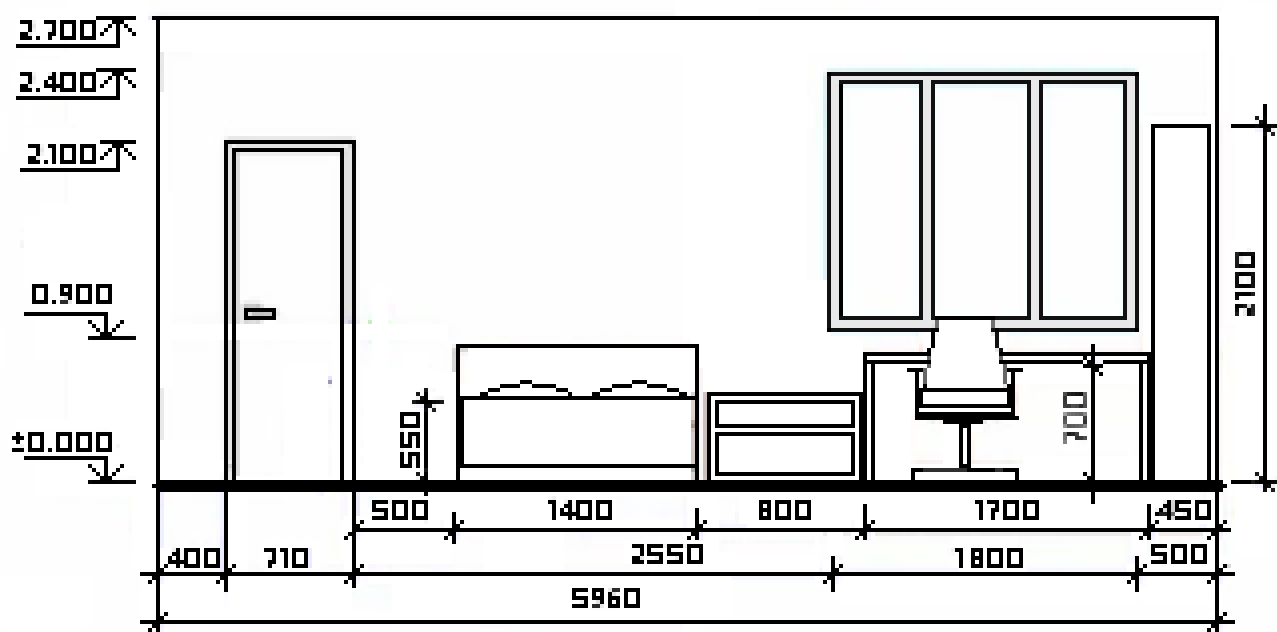


Рис.8. Розгортка стіни.

Значення відміток рівня висоти конструктивних елементів будівельної структури приміщення завжди проставляється в метрах, і повинно мати 3 знаки після крапки.

Відмітками позначаються всі будівельні елементи: підлога, стеля, верх дверей, низ і верх вікна.

Всі розміри меблевого обладнання (горизонтальні та вертикальні) проставляються над розмірними лініями або з лівого боку розмірних ліній і надаються в міліметрах.

Друга частина завдання графічної роботи №1 полягає в перенесення на той же аркуш наведеного прикладу розгортки стіни. (Рис.8)

Як і в першій частині завдання з викреслювання фрагменту плану, слід визначити розмір зображення відповідно масштабу (М 1:50), враховуючи розмірні лінії і відмітки, закомпонувати зображення по центральній вісі аркуша, перенести зображення з чернетки, обвести лайнером. Креслимо ескіз на чернетці.

4. Шрифт

Протягом всього першого курсу, графічні роботи переважної більшості дисциплін виконуються вручну. Кожний аркуш має бути підписаний відповідним чином, в кінці листа потрібно написати власне прізвище, вказати номер академгрупи і прізвище керівника. Крім того, графічні роботи будуть доповнені експлікаціями, специфікаціями і іншою текстовою інформацією.

Для цього використовуємо архітектурний шрифт, що наведений нижче. (Рис. 9)

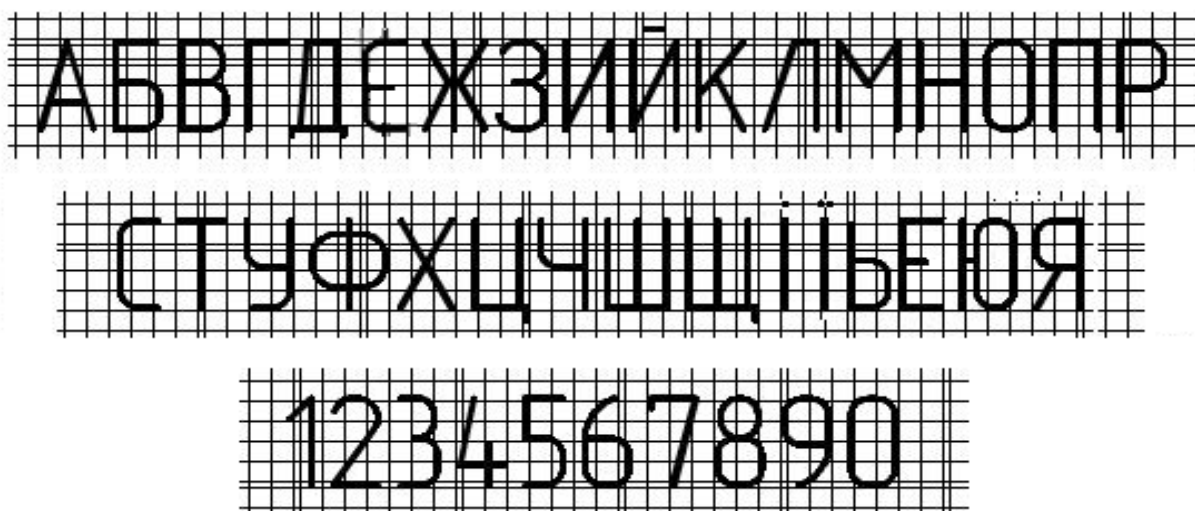


Рис.9. Приклад архітектурного шрифту.

Літери в даному прикладі всі вписані в 2 квадрати що розташовані вертикально. Пропорції літер 4x2 клітини. Різниця між вузькими і широкими літерами досягається за рахунок товщини лінії, яка розташована або з зовнішнього боку розмітки (Ш,Щ,М), або з внутрішнього (Г, Ц). Відстань між літерами в слові складає 1 клітину, між словами – 3 клітини.

Третя частина завдання графічної роботи полягає в спробі закомпонувати, розмітити, накреслити олівцем і обвести тушшю 3 рядки тексту. Два рядки для написання літер, один рядок– цифри.

Висота шрифту 10 мм. для першого рядка літер і 8мм. для другого і третього рядка.

Готуємо ескіз компоновки трьох рядків тексту чернетці.

5. Оформлення роботи

Робота виконується на аркуші паперу для креслення формату А-3. (300x420 мм.). Лист має бути розташований вертикально.

Розмічаємо рамку: 20мм з лівого боку, по 5 мм.. з інших боків.

Розмічаємо назву роботи. Висота шрифту 8 і 10 мм. Назва роботи складається з двох фраз:

«Графічна робота № 1» - висота шрифту 8 мм.

«Основи архітектурних креслень» - висота шрифту 10 мм.

Підготовлені чернетки всіх трьох частин завдання графічної роботи (фрагмент плану, розгортка стіни і рядки шрифту) компонуємо на аркуші формату А3. Креслення фрагменту плану і розгортки мають бути підписані зверху, над зображеннями. Висота шрифту – 6мм. (Рис. 10).

Аркуш має бути підписаним в нижній частині аркуша. Висота літер 6мм.

Приклад: «Вик. ст. 1гр. ДС-22, Петренко М.

Кер. доц. Коваленко О.П.»

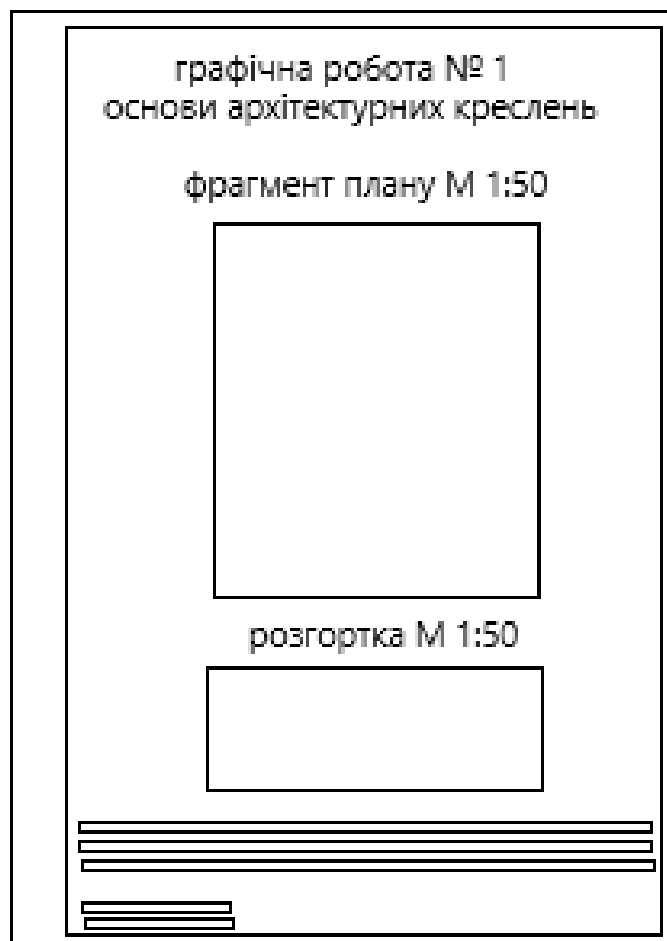


Рис. 10. Схема розміщення елементів графічної роботи на аркуші.

Тема 2. Графічна робота № 2. Обміри житлової кімнати та меблів.

Обміри приміщень є першим етапом при розробці дизайнерського проєкту. Необхідно зафіксувати архітектурно-будівельну структуру і фактичне наповнення простору елементами технічного обладнання для розуміння його потенціалу і створення нової концепції.

6. Технологія обмірів

Для виконання обмірів знадобиться будівельна рулетка 5м., аркуш, гумка і олівець.

Під час обмірних робіт виміри записуються на складених заздалегідь чернетках обмірних креслень, так званих кроків. Такі чорнові начерки є основними документами обмірів, вони відображають послідовність проведених вимірювань. Кроки виконуються від руки олівцем середньої жирності, однією чіткою лінією, без розтушовування і тіней. Нариси мають вірно передавати пропорції і характер обміряємого простору з усіма деталями, що підлягають обмірюванню. Визначте розміри всіх стін по колу від дверей, запишіть їх довжину. Потім вкажіть ланцюжок розмірів з урахуванням всіх виступів, ніш і отворів, якщо такі є на стінах. При наявності складних елементів на стінах, обов'язково зробіть розгортку з розмірами. Перевірте загальні розміри приміщення: довжина-ширина. Обов'язково виміряйте діагоналі приміщення - від кута до кута, так як в більшості випадків кімнати мають трапецевидную форму. Якщо зроблені тільки периметральні обміри, форму приміщення визначити важко- виникнуть похибки.

Розмірні лінії повинні знаходитися поза кресленням, бути проставлені у вигляді ланцюжків, починаючи від дрібних, розташованих ближче до зображення, і закінчуючи загальними розмірами. Всередині ескізу цифри пишуться над розмірними лініями. Розміри повинні проставлятися в межах одного ескізу в одних величинах - метрах, сантиметрах, міліметрах. Кроки виконують на ар-

кушах білого, щільного паперу формату А3, закріпленого на підрамнику липкою стрічкою або гумовими стрічками.

Вимірювання слід проводити не частинами, а одразу по всій довжині стіни. На малюнку показаний приклад вимірювання стіни і фіксація розмірів. (Рис. 11)

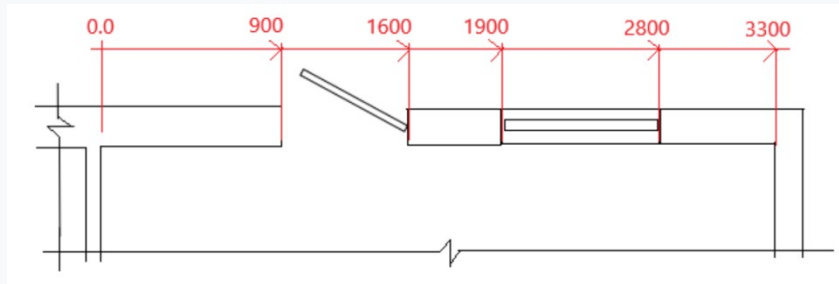


Рис.11. Приклад розмірного ланцюжка при фіксації розмірів обмірів стіни на кроках

Після завершення вимірювання ланцюжку розмірів, легко визначається розмір окремого елемента. Креслення плану виконується в масштабі 1:50. Це означає, що 1 одиниці виміру на кресленні відповідає 50 одиниць виміру в кімнаті. 1 см. на кресленні – то 50 см. в кімнаті.

Визначаємо розміри елементів з яких складається стіна. Довжина першого простінку зліва – 900мм. (18 мм в масштабі 1:50). Визначаємо ширину дверного отвору. $1600-900 = 700$ мм. (14 мм. в масштабі 1:50). Наступний простінок $1900-1600 = 300$ мм. (6 мм. в масштабі 1:50). Ширина вікна $2800-1900 = 900$ мм. (18 мм. в масштабі 1:50). Ширина простінка з правого боку $3300-2800 = 500$ мм. (10 мм. в масштабі 1:50) . (Рис. 12).

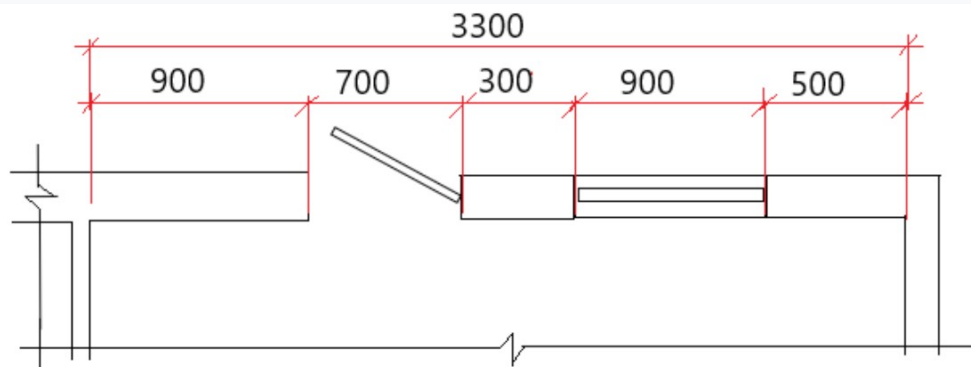


Рис. 12. Нанесення розмірів фрагменту плану на кресленні

Таким же чином обміряємо весь периметр приміщення, вираховуємо розміри окремих елементів (простінки, отвори дверей і вікон), переводимо їх у відповідний масштаб і переносимо на аркуш.

Далі слід визначити висоту приміщення. При цьому необхідно зробити виміри як мінімум в двох різних сторонах кімнати, переконатися в рівності стелі, наявності виступів, балок, ригелів. Якщо приміщення мають еркери, явні "скошені" стіни, то можна перевірити ще раз "прямолінійні" розміри і порахувати (за законами геометрії) приблизний кут, зробивши умовну розмітку на підлозі.

7. Креслення плану підлоги та стелі

Для оформлення обмірних креслень кімнати необхідні наступні матеріали: папір для креслення (ватман), олівці 2Н, НВ, чорна туш, гумка, а так само інструменти: лінійка, трикутники, транспорир, набір циркулів. Обмірні креслення приміщення починають викреслювати з побудови геометричної форми плану приміщення, знаходять зовнішні і внутрішні контури стін. Всі роботи з побудови кроків - відкладання відрізків і побудова зарубок проводяться циркулем. Точність побудови обмірних креслень повинні бути 0,1 мм. Лінії олівця повинні бути тонкими, чіткими, не вдавненими в папір і легко стиратися гумкою.. Креслення обводяться рапідграфами або лайнерами. На обмірних кресленнях проставляються конструктивні вісі. Плани розташовують з орієнтацією входу на нижню частину креслення. На план наносяться всі входи, отвори, ніші, сходи. На всіх кресленнях повинні бути проставлені розмірні лінії. На розгортках проставляються відмітки, підлоги, низу і верху вікна, верху дверей, відмітка стелі, меблі і розмірні лінії. Висота літер на кресленнях повинні бути 4 мм. висотою.

Креслення обмірів складаються з креслень плану підлоги, плану стелі і розгорток стін і експлікації меблів.

План підлоги.

На плані підлоги, який проводиться умовно на висоті 1,2м., фіксуються наявні стіни і перегородки, отвори дверей і вікон, за наявності ніші і еркери. Також на плані підлоги показують меблі і наявне технічне обладнання. Щодо стін, слід визначити їх товщину. Стіни можуть бути зовнішніми і внутрішніми, несучими конструкціями і перегородками. Зовнішні стіни завжди є несучими. Товщина їх може бути 640, 510 або 480 мм. Якщо товщина внутрішньої стіни 340мм. і більше, то така стіна також є несучою. На ці конструкції спираються плити перекриття і ці стіни мають фундамент. Це означає, що при переплануванні і створенні нових отворів в цих стінах, треба передбачати додаткові конструктивні міри по посиленню конструкції. На кресленні обмірів слід позначити всі несучі стіни (зовнішні і внутрішні) конструктивними вісями. Вісі горизонтально орієнтованих стін позначають літерами, вісі вертикально орієнтованих стін позначають цифрами.

В середині приміщення вказують його площу. Значення розміщують в прямокутній рамці або в куті приміщення з підкреслюванням. (Рис. 13)

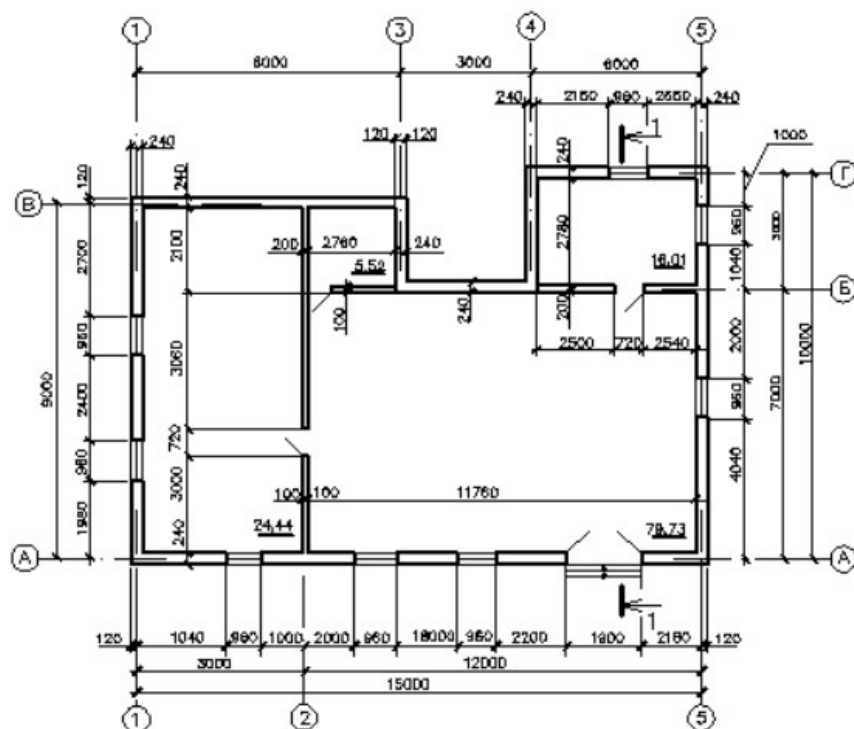


Рис. 13. Приклад оформлення плану приміщення.

Розміри меблів, розміщують всередині креслення. Якщо розрізи стін показують товстою лінією, то меблі-тонкою, як і розмірні лінії. Для експлікації меблів, на кожному елементі слід проставити номер в кружку, який відповідатиме номеру в експлікації (Додаток 1. Приклад 1.)

При розташуванні на аркуші, план підлоги розміщують орієнтуючи вхід в котедж нижню сторону аркуша. (Додаток 1. Приклад 1.)

План стелі відповідає за розмірами плану підлоги, і на плані стелі не показують товщину стін. На кресленні плану стелі вказують освітлюючі прилади і прив'язки. (прив'язками називають відстань від приладу до стін приміщення в двох напрямках)

План виконується в масштабі М 1:50. Це означає, що 1 одиниці виміру на кресленні відповідає 50 одиниць виміру в кімнаті. 1см. на кресленні – то 50 см в кімнаті. 2см. на кресленні–то є 100см. в кімнаті, тобто 1 метр.

1 метр (1000 мм.) в реальності становитиме на кресленні 2см. (1000:50=20).

2 метри (2000мм.) в реальності становитиме на кресленні 4см. (2000:50=40).

3 метри (3000мм.) в реальності становитиме на кресленні 6см. (3000:50=60).

План кімнати розміром 3х4 метри в даному масштабі виглядатиме на кресленні як прямокутник 6 х 8см.

План стелі повторює план підлоги. На плані стелі не показують товщину стін. Всі освітлювальні прилади, що розташовані на стелі, повинні мати розміри і прив'язки до стін. План чого виконується креслення в масштабі М 1:50. (Додаток 1. Приклад 1.).

7. Креслення розгортки стін

Кожна розгортка являє собою прямокутник, де довжина прямокутника – то довжина стіни відповідно плану підлоги приміщенні, а висота

прямокутника– то висота стелі.

На розгортках стін слід нанести всі конструктивні отвори і висоту їх позначити відмітками. За умовну позначку 0.000 обирають рівень підлоги. Низ і верх вікна, верх дверей, висоту стелі фіксують за допомогою відміток. Висоту меблів показують за допомогою розмірних ліній. І відмітки, і розмірні лінії слід розміщувати за межами зображення (Додаток . Приклад 1.).

Для зручності орієнтації в приміщенні, для розуміння про яку саме стіну йдеться, на плані підлоги в кутах ставлять умовні позначки. Зазвичай великі літери А,Б,В,Г. За допомогою цих літер, називають розгортки. Наприклад, «Розгортка Б-В М 1:25». Розгортки виконуються в масштабі М 1:50. (Додаток. Приклад 1.)

8. Оформлення роботи

Робота виконується на аркуші формату А-3. Лист розташований вертикально. Розмічається рамка: зліва відступ–20 мм., справа, знизу і зверху–5 мм. Надпис – «Графічна робота № 2. Обміри житлової кімнати.». Висота літер 8 мм.

С початку на листі розмічається рамка і надпис. Далі розміщують проєкції. В залежності від пропорцій приміщення, компонується необхідні проєкції – план підлоги, план стелі, розгортка стін і експлікація меблів. Слід врахувати, що кожна проєкція має розмірні лінії, тому краще спочатку викреслити чернетки проєкцій з розмірами, вирізати їх, і вже потім спробувати знайти оптимальний варіант компоновки на аркуші. Всі проєкції мають бути підписані і має бути вказаний масштаб до кожної назви проєкцій. (Додаток. Приклад 1). На аркуші використовують або надписи, або підписи. Надписи розміщують над проєкцією, підписи відповідно, під проєкцією. Неприпустимо плани підписувати зверху, а розгортки знизу, якщо вони розміщені на одному аркуші. (Додаток. Приклад 1.).

Підписують завершену роботу в нижньому правому куті літерами висотою 6мм. Вказують групу і власне ім'я та прізвище, а нижче – науковий

ступінь, прізвище і ініціали керівника. (Додаток. Приклад 1.).

Приклади виконаних графічних робіт представлені на сторінці кафедри «дизайн середовища» https://ksada.org/pdf1/Presentation_ekz.%20pereglyad_osinniy%20sem._DS_2022-23.pdf

РЕКОМЕНДОВАНА ЛІТЕРАТУРА

Нормативна:

1. ДСТУ БА.2.4-7:2009 Правила виконання архітектурно-будівельних робочих креслень.

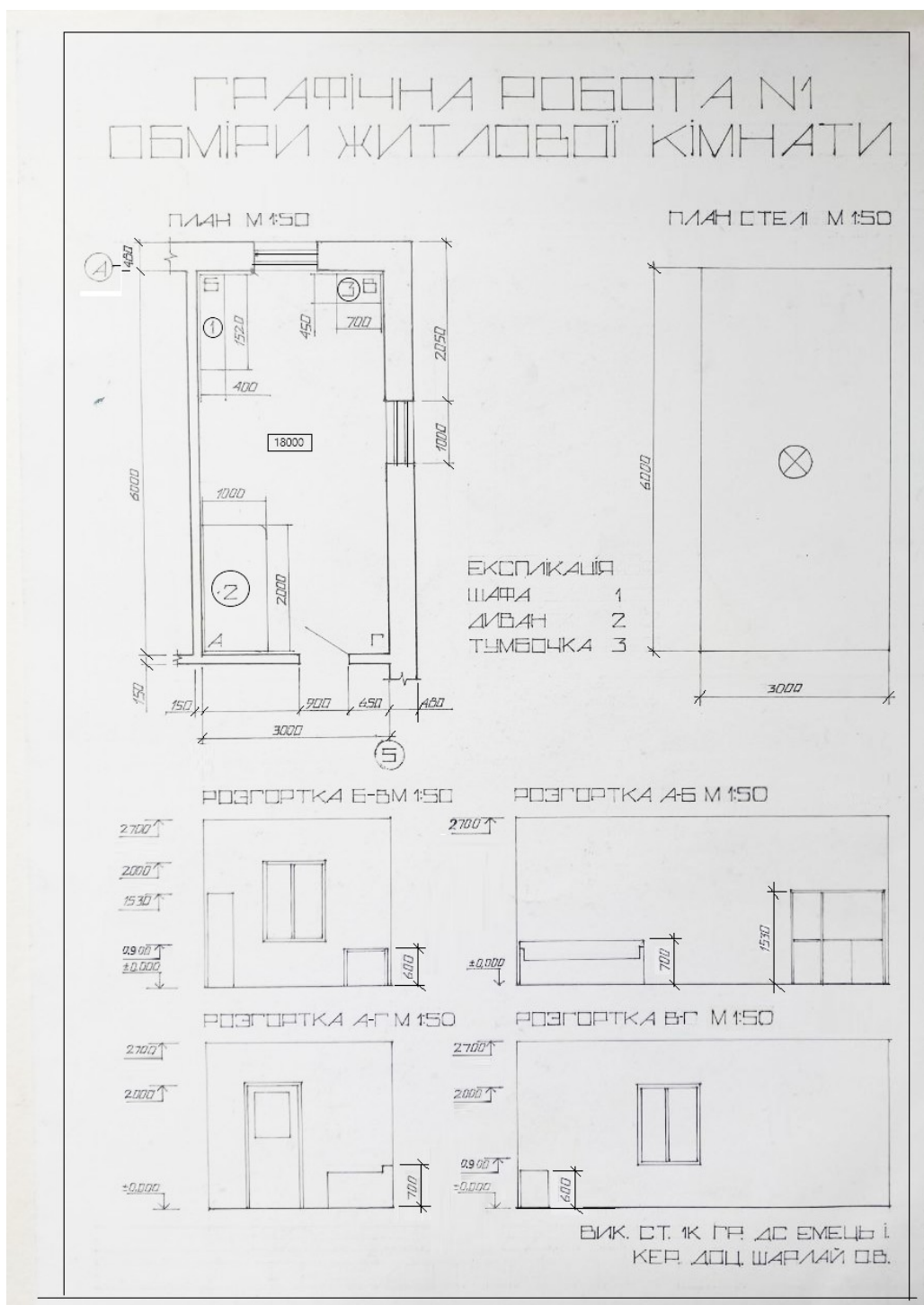
Базова:

1. Bradbury D. Mid-Century Modern Design: A Complete Sourcebook. Лондон: Thames&Hudson, 2020. 544 с.
2. Байцар-Артеменко Методичні вказівки до практичної роботи «Обміри фрагменту будівлі» з дисципліни «Архітектурне проектування» для студентів напрямку 6.060.102 «Архітектура».Рівне:НУВГП, 2013.
URL:<https://ep3.nuwm.edu.ua/3918/1/03-06-04.pdf> (дата звернення 25.07.2023)
3. Гейнс Джоанна. Дизайн простору, у якому хочеться жити. Київ: ArtHuss, 2019. 352с.
4. Джодідо Філіпп. Cabins. Париж: Taschen, 2018. 640с.
5. Етвуд Ребекка. Як зробити дім яскравішим: натхнення і практичні поради. Київ: ArtHuss,2020. 272 с.
6. Норман Дональд. Емоційний дизайн. Чому ми любимо (або ненавидимо) речі доколانا. Київ: ArtHuss, 2019. 380 с.
7. Лауэр Дэвид, Пентак Стивен. Основи дизайну Київ: ArtHuss, 2019. 304 с.
8. Лаптон, Філіпс. Основи. Графічний дизайн 04. Київ: ArtHuss, 2020. 180с.

Допоміжна:

1. Новосельчук Н.Є. Дизайн інтер'єру: навч. посіб. Полтава: Національний університет імені Юрія Кондратюка, 2020. 165 с.
2. Олійник О. П., Гнатюк Л. Р., Чернявський В. Г. Основи дизайну інтер'єру: навчальний посібник. Київ: Національний авіаційний університет, 2018. 163 с.
3. Папанек В. Дизайн для реального світу. Екологія людства та соціальні зміни. Київ: ArtHuss, 2020. 480 с.
4. Сьомка С. В. Основи дизайну архітектурного середовища. Київ: Ліра-К., 2019. 215с.
5. Харпер К. Стилi інтер'єру . Київ: ArtHuss, 2019. 223 с.

Додатки



Приклад 1.Графічна робота №2 Обміри житлової кімнати
 Вик. ст.1 курсу СВО «бакалавр» Ємець Ігор
 доцент каф. «ДС» Шарлай О.В. (2022-2023н.р.)