

МІНІСТЕРСТВО КУЛЬТУРИ І ІНФОРМАЦІЙНОЇ ПОЛІТИКИ УКРАЇНИ  
ХАРКІВСЬКА ДЕРЖАВНА АКАДЕМІЯ ДИЗАЙНУ І МИСТЕЦТВ

## **Методичні рекомендації**

до організації, виконання і захисту  
випускного дипломного проєкту  
освітньо-кваліфікаційного рівня «бакалавр»  
денної та заочної форми навчання

за спеціалізацією “Дизайн середовища”  
напряму підготовки 022 “Дизайн”

Затверджено кафедрою  
“Дизайн середовища”  
Протокол № 1 від 31.08.2022 р.

Харків 2022

Методичні рекомендації до організації, виконання і захисту випускного дипломного проекту освітньо-кваліфікаційного рівня «бакалавр» денної та заочної форми навчання за спеціалізацією “Дизайн середовища” напрям підготовки 022 “Дизайн”. Харків: ХДАДМ, 2022. 20 с. (укр. мовою)

–

Дані методичні рекомендації розроблені для спеціалізації «Дизайн середовища», призначені для допомоги студентам денного та заочного відділень і покликані забезпечити єдиний підхід до організації і виконання випускного проекту.

Укладач:

доцент, канд. мистецтвознавства, доцент кафедри “Дизайн середовища”,  
Кривуц Світлана Василівна

Рецензенти: Авербах М.Я.,

доцент, кандидат архітектури, доцент кафедри ДАС, ХНУБА

Розглянуто і схвалено на засіданні кафедри “Дизайн середовища» ХДАДМ  
Протокол № 1 від 31.08.2022 р.

Розглянуто і схвалено на засіданні Науково-методичної ради ХДАДМ  
Протокол № 20-08 від 07.09.2022 р.

## ЗМІСТ

Мета проєктування.....	4
Основні вимоги, які пред'являються до проєкту.....	4
Опис навчальної дисципліни.....	5
Етапи виконання дипломного проєкту.....	5
Структура дипломного проєкту.....	7
Структура пояснювальної записки до проєкту.....	9
Захист випускного проєкту.....	10
Список використаної літератури.....	11
Додатки.....	14

## МЕТА ПРОЄКТУВАННЯ

Випускний дипломний проєкт, який виконується студентами 4 курсу на завершальному етапі навчання, є перевіркою їх готовності до самостійної професійної діяльності.

При виконанні проєктного завдання систематизуються, поглиблюються і закріплюються теоретичні знання студентів. Спираючись на прогресивний досвід проєктування в Україні і за кордоном, студенти повинні показати вміння використовувати одержані ними знання для самостійного вирішення практичних фахових задач.

## ОСНОВНІ ВИМОГИ, ЯКІ ПРЕД'ЯВЛЯЮТЬСЯ ДО ПРОЄКТУ

Дипломний проєкт – це підсумкова робота студента денного та заочного відділень, на основі якої Державна екзаменаційна комісія надає випускнику кваліфікацію “бакалавр”. Визначення тематики дипломного проєктування повинно здійснюватись з урахуванням основних напрямків сучасного дизайну та розвитку будівництва України, а також конкретних заявок і побажань підприємств, проєктних і навчальних інститутів та інших організацій щодо розробки проєктів реальних об'єктів. Тематика дипломного проєктування повинна включати перспективні теми, що є актуальними та соціально значимими на сьогоднішній день. Вихідним документом для розробки випускного проєкту є завдання, розроблене і видане студенту кафедрою «ДС».

При виконанні проєкту необхідно використовувати досягнення науки, техніки і мистецтва в галузі проєктування інтер'єрів, врахування ергономічних стандартів, застосування сучасних обробних матеріалів, конструкцій і виробів. Слід керуватися діючими будівельними нормами, правилами та іншими нормативними та директивними документами.

Виконувати випускний проєкт освітньо-кваліфікаційного рівня «бакалавр» кожний студент повинен самостійно.

Завдання дипломного проєктування передбачає визначення наступних питань:

- сучасного стану практики проєктування та здійснення дизайну інтер'єрів, аналогічних тому, що пропонується для проєктування;
- виявлення головних факторів, які впливають на формування інтер'єру, що проєктується;

- визначення основних функціональних зон, обладнання, компонентів і елементів, які формують інтер'єри, подібних за призначенням приміщень.

## ОПИС НАВЧАЛЬНОЇ ДИСЦИПЛІНИ

Найменування показників	Галузь знань, напрям підготовки, освітньо-кваліфікаційний рівень	Характеристика навчальної дисципліни	
		денна форма навчання	заочна форма навчання
Кількість кредитів – <b>5</b>	Галузь знань «Мистецтво»	За вибором навчального закладу	
	Напрямок підготовки <b>022 «Дизайн»</b>		
Модулів – 2	Спеціальність (професійне спрямування): «Дизайн середовища»	<b>Рік підготовки:</b>	
		4-й	4-й
Загальна кількість годин – <b>150</b>		<b>Семестр</b>	
		8-й	8-й
	Освітньо-кваліфікаційний рівень: бакалавр	<b>Лекції</b>	
		год.	год.
		<b>Практичні</b>	
		- год.	- год.
		<b>Лабораторні</b>	
		-	-
		<b>Самостійна робота</b>	
		150 год.	150 год.
		<b>Індивідуальні завдання:</b>	
--	--		
		Вид контролю: <b>ЕКЗАМЕН (ЗАХИСТ)</b>	

### Примітка.

Співвідношення кількості годин аудиторних занять до самостійної і індивідуальної роботи становить:

для денної форми навчання – **0:100 %**

для заочної форми навчання – **0:100 %**

## ЕТАПИ ВИКОНАННЯ ДИПЛОМНОГО ПРОЄКТУ

В процесі виконання проєкту мають бути розроблені основні принципи організації внутрішнього простору обраного об'єкту та виконаний комплекс вимог, спрямованих на підвищення функціонально-технічних та архітектурно-художніх якостей інтер'єрів, що проєктуються.

Виконання дипломного проєкту передбачає:

- ◆ створення виразного художнього образу інтер'єрів обраного об'єкту та виконання їх у техніці ручної або комп'ютерної графіки;
- ◆ виконання необхідних креслень (на рівні ескізного проєкту), а також при необхідності розроблення макету;
- ◆ виконання детальної конструктивної розробки одного або двох елементів конструкцій або обладнання (на рівні робочих креслень);
- ◆ написання пояснювальної записки до дипломного проєкту.

Виконання проєкту здійснюється згідно із календарним графіком та силабусом, якими передбачено два рейтингових перегляди:

I. а) **передпроектний**, який включає в себе:

- збір необхідних матеріалів до дипломного проєкту;
- одержання необхідних креслень;
- виконання обмірів та креслення архітектурної документації;
- вивчення та аналіз аналогів;
- розробку концепції ескізного рішення дипломного проєкту;
- виконання клаузури №1 «Ескізне рішення одного з інтер'єрів об'єкту».

Результатом виконання частини першої повинен бути:

- літературний огляд по даній темі;
- креслення та обміри;
- написання на 2-3 сторінках концепції ескізного рішення проєкту та її затвердження у керівників.

б) **проектно-пошуковий**, який включає:

- пошук образного та композиційного рішень проєкту;
- пошуки об'ємно-планувального рішення;
- пошуки просторового і колірнього рішень;
- основних креслень дипломного проєкту;
- макету (якщо він передбачений завданням), а також пояснювальної записки (чорновий варіант);
- виконання клаузури №2 «Ескізне рішення другого інтер'єру».

Результатом виконання цього відповідального творчого етапу повинні бути:

- ескізи та макети, які відображають творчий задум обраного об'єкту;
- знайдене та затверджене керівниками образне рішення теми дипломного проєкту;
- виконання клаузури №2.

Результатом здійснення цього етапу роботи має бути виконаний начорно весь запланований завданням обсяг проєкту.

II. - **завершальний проектно-виконавчий**, який включає виконання всього складу випускного проекту в завданому масштабі та матеріалі начисто.

Результатом здійснення цього етапу роботи має бути виконаний начисто у повному обсязі і відповідним чином оформлений дипломний проєкт.

Контроль за виконанням дипломного проєкту здійснюється на двох рейтингових переглядах.

## СТРУКТУРА ДИПЛОМНОГО ПРОЄКТУ

Випускний проєкт складається з двох частин:

- графічної;
- текстової (пояснювальної записки).

### ***Графічна частина випускного проєкту***

Виконується на папері розміром 800x1200 мм, на яких зображаються:

- виконаний у лінійній графіці фасад обраного об'єкту;
- ситуаційний план (масштаб 1:200);
- генеральний план необхідного для виконання поверху;
- плани підлоги приміщень із показом розміщення меблів та іншого обладнання (масштаб 1:50 - 1:100);
- плани стелі приміщень (масштаб 1:100 - 1:50);
- архітектурні розрізи та розгортки стін приміщень (масштаб 1:50 – 1:25);
- перспективи та фрагменти інтер'єрів (не менше двох);
- конструктивні вузли та деталі (масштаб 1:10 1:5).

Графічне виконання проєкту повинно відповідати вимогам нормативних документів (в першу чергу ДБН В.2.2-15:2019. Будинки і споруди. Житлові будинки. Основні положення). Вибір техніки графічного виконання повинен відповідати задуму роботи і найбільш повно розкривати її художні якості.

*На планах підлоги* повинні бути показані:

- зовнішні та внутрішні стіни;
- перегородки і колони, якщо вони є;
- віконні і двірні отвори (різновиди їх відкривання);
- нанесені і промарковані розпланувальні вісі;
- поставлені необхідні розміри в міліметрах;
- меблі, необхідне за призначенням обладнання;
- санітарно-технічне обладнання.

*На планах стелі* показують:

- вентиляційне обладнання;
- відкриті несучі конструкції покриття і перекриття;

- прилади освітлення.

*На архітектурних розрізах* позначають:

- стіни і огорожувальні конструкції з віконними і дверними отворами;
- конструкції покриття і перекриття у габаритних абрисах без детального показу елементів конструкцій.

*На розрізах з урахуванням ліній розрізу* обов'язково показують:

- розташовані в приміщеннях меблі;
- світильники;
- інженерне та інше обладнання.

*На розгортках* повинні бути зображені:

- габаритні схеми внутрішніх поверхонь стін і перегородок, а також
- меблі і обладнання, які безпосередньо примикають до них.

*На розрізах і розгортках* проставляють:

- горизонтальні розміри приміщень з прив'язкою до розпланувальних вісей;
- вертикальні розміри в міліметрах.

На розрізах обов'язково наносять також висотні позначки основних елементів розрізу в метрах.

*Плани, розрізи і розгортки* виконуються в кольорі. Розсічені конструкції стін, огорожувальних конструкцій, покриття та перекриття заливуються умовно темно-сірою, чорною фарбою, або обводяться потовщеною лінією.

При виборі точки зору або способу побудови перспектив передбачають найбільш повний і ефектний показ інтер'єру. Перспективи обов'язково виконуються в кольорі в техніки ручної або комп'ютерної графіки. Вони повинні найбільш повно відображати творчий задум і творчі можливості студента-випускника.

При розробці конструктивних вузлів і деталей необхідно суворо дотримуватись нормативних вимог, які пред'являються до розроблюваних креслень.

## СТРУКТУРА ПОЯСНЮВАЛЬНОЇ ЗАПИСКИ ДО ПРОЄКТУ

Повинна мати такі розділи:

- вступ;
- теоретично-дослідницька частина;
- загальна частина;



- концепція рішення проєкту;
- об'ємно-планувальне та архітектурно-художнє рішення;
- архітектурно-конструктивне рішення;
- обладнання інтер'єрів (предметне наповнення);
- обробні і оздоблювальні матеріали;
- штучне освітлення, декоративне оформлення;
- список використаної літератури;
- Додатки А, Б. (аналоги та пошукові рішення).

На *титульному листі записки* у верхній його частині вказується назва міністерства, якому підпорядковується ВНЗ, а також його повна назва. В середній частині листа пишеться назва проєкту, курс, факультет, прізвище та ініціали студента-виконавця проєкту, а також прізвище та ініціали керівників і консультантів проєкту. Знизу листа вказується рік виконання проєкту.

У *вступному розділі* записки обґрунтовується актуальність розробки дипломного проєкту на задану тему.

В *загальній частині записки* надається стисла характеристика об'єкту проєктування, вказуються вихідні дані і матеріали, на основі яких розроблювався проєкт, а також основні нормативні документи, якими користувався студент при виконанні проєкту.

*Концепція рішення проєкту.* В концепції відображається існуюча архітектурна ситуація, визначається стиль будівлі, інтер'єри якої підлягають розробці в даному проєкті, а також розглядається конструктивна схема споруди та використані будівельні матеріали. В концепції висвітлюється задум автора, можливі планувальні, образні та колірні рішення інтер'єрів та пропонуються засоби втілення авторської ідеї.

В розділі *архітектурно-планувальне та архітектурно-художнє рішення* дається опис об'ємно-планувального рішення всієї будівлі і архітектурно-планувальне рішення приміщень, інтер'єри яких розроблені в проєкті. Дається також характеристика задуманого образного архітектурно-художнього рішення інтер'єрів.

В розділі *архітектурно-конструктивне рішення* вказується конструктивний тип будівлі, описується його конструктивна структура. Окремо дається характеристика і опис архітектурно-будівельних конструкцій, які формують інтер'єри.

В розділі *обладнання інтер'єрів* наводяться перелік і опис всіх видів обладнання запропонованих інтер'єрів: функціонального (в тому числі вбудованого), експозиційного, меблів усіх типів, а також інженерного

обладнання, дається характеристика обладнання з точки зору його ролі у формуванні архітектурно-художнього образу інтер'єрів.

В розділі *обробні і оздоблювальні матеріали* обґрунтовуються рекомендації вибору засобів і форм архітектурно-художнього благоустрою приміщень, а також описуються запроєктовані елементи благоустрою, озеленення та декоративного оформлення інтер'єрів. Крім того, надається таблиця використаних (або запропонованих) оздоблювальних матеріалів із наданням необхідного кольору.

*Список використаної літератури* складається студентами з урахуванням рекомендацій керівника і консультантів щодо літератури, яку необхідно опанувати в процесі роботи над дипломним проектом. В списку літератури обов'язково повинна бути вказана відповідна нормативна література.

В *додатку до записки* вміщуються малюнки і ксерокопії аналогів, а також пошукові ескізи до проекту. Ескізи до пояснювальної записки надаються лише ті, які затвердив керівник дипломної роботи.

## ЗАХИСТ ВИПУСКНОГО ПРОЄКТУ

Захист випускного дипломного проекту здійснюється перед Державною екзаменаційною комісією (ДЕК), яка за наказом ректора щорічно створюється з числа професорів і доцентів випускаючої кафедри.

ДЕК за результатами захисту студентом випускного проекту приймає рішення про присудження йому кваліфікації «бакалавр» по відповідному професійному напрямку підготовки. ДЕК розробляє також пропозиції щодо вдосконалення підготовки бакалаврів, а також надає рекомендації на продовження підготовки студента по освітньо-професійній програмі «магістр».

Захист дипломного проекту здійснюється на відкритому засіданні комісії (ДЕК), при участі не менше половини її членів і обов'язковій присутності голови комісії. Засідання комісії оформлюється відповідним протоколом, Тривалість захисту проекту, як правило, не повинна перевищувати 30 хвилин. Для розкриття змісту проекту студенту надається 7-10 хвилин. Результати захисту проекту «відмінно», «добре», «задовільно». Рішення комісії по оцінці проекту і про присудження студенту кваліфікації «бакалавр» приймається на закритому засіданні комісії відкритим голосуванням. У випадку, якщо захист не відповідає вимогам рівня атестації, комісія приймає рішення про не атестацію студента, про що робиться запис в протоколі засідання. Студент, який одержав незадовільну оцінку по захисту дипломного проекту, відраховується з ВНЗу. Йому надається академічна довідка встановленого зразку.

Результати захисту дипломних проєктів доводяться до студентів в день їх захисту та засідання комісії ДЕК. Її голова складає звіт, який в тижневий строк подається на затвердження проректору з навчальної роботи.

## СПИСОК ВИКОРИСТАНОЇ ЛІТЕРАТУРИ

### НОРМАТИВНА

#### Базова

1. ДБН. 2.5-28-2018. Природне та штучне освітлення. К.: Мінбуд Укрархбудінформ, 80 с.
2. ДБН. 2-6-31: 2016 Конструкції будівель та споруд., Теплова ізоляція будівель. К. Міністерство будівництва, архітектури та житлово-комунального господарства житлового України. 44 с.
3. Жидкова Т.В., Апатенко Т.М. Будівельна фізика: підручник. Харків: Харківський національний ун-т міського господарства ім. О.М. Бекетова, 2018. 405 с.

#### Допоміжна

1. ДБН В.2.5 – 28, 2006, «Будинки та споруди. Природне і штучне освітлення будинків та споруд», Київ, 2006 р.
2. Каталоги освітлювальних приладів фірми FILLIPS (кафедра ДС).
3. Методичні вказівки до вивчення розділу “Акустика інтер’єрів громадянських споруд” дисципліни “Будівельна фізика”. Х, 1994
4. СНиП 2-4279 Природное и искусственное освещение.
5. СНиП 11-Л-2-72 Общественные здания и сооружения. Нормы проектирования. Общая часть.
6. СНиП П-4-79 Естественное освещение и искусственное
7. Методичний фонд курсових та дипломних проєктів кафедри «ДС».  
<https://ksada.org/io-accreditationDAL.html>  
<https://ksada.org/io-navch-metod.html>
8. Методичні рекомендації з дисципліни «Проектування» (7 сем.) для студентів 4 к. за напрямом підготовки 022 “Дизайн”, спеціалізації “Дизайн середовища”, денної і заочної форми навч.. Харків: ХДАДМ. 2022. 24 с. (укр.)

#### Базова література

## Базова

1. Бойчук О. (2019). Чинник системності в інноваційному дизайні. // Вісник Харківської державної академії дизайну і мистецтв. No5. С. 5-11.
2. Бойчук О. (2017). Дизайн постіндустріальної епохи: нові виміри, нові вимоги. // Вісник ХДАДМ. No5. С. 66-72.
3. Бондренко І.В., Бондаренко Б.К. (2018). Композиційні принципи формоутворення зовнішніх рекламно-інформаційних носіїв (на прикладі пілонів). Традиції та новації у вищій архітектурно-художній освіті. Харків. С.7-11
4. Бондаренко І.В., Бондаренко Б.К. (2020). Полістилістика як проектний метод у середовищному дизайні України (на прикладі Харківського регіону) //Актуальні питання гуманітарних наук: збірник наукових праць молодих вчених Дрогобицького державного педагогічного університету імені Івана Франка.Т.33. №1. С.14-20.
5. Бондаренко В.В., Кривуц С.В. (2018). *Питання екології в системі міського середовища /ADVANCES OF SCIENCE: proceedings of articles the international scientific conference. Czech Republic, Karlovy Vary – Ukraine, Kyiv: MCNIP, P.72-73*
6. Бондаренко В. В., Кривуц С. В. (2018).Творча складова в системі підготовки дизайнерів (з досвіду ХДАДМ) / Міжн. наук.-практ. Конф. «Актуальні питання мистецтвознавства та мистецької освіти: сучасність і перспективи». ХДАДМ. Харків. 2018 р.,188 с.
7. Gonchar, O., **Kryvuts, S.**, Petukhova, O., & Tokar, M. (2019). Organization of Pedagogical Relationships between Learners and Teachers in the Framework of Inclusive Education. *Românească pentru Educație Multidimensională*, 11(2), P. 126-140. <https://doi.org/10.18662/rrem/121> *Web of Science*
8. Вікіпедія. Електронний ресурс. Режим доступу: <https://en.wikipedia.org/wiki/Biomimetics> (дата звернення 01.08.2022)
9. Коваль, Л. М. Дизайн & LED-технології [Текст] : монографія / Л. М.

- Коваль. Запоріжжя : ЗНТУ, 2014.132 с., іл.
10. Кривуц С.В., Пікущий О. (2021). Дерево в сучасному дизайні середовища: традиційний та інноваційний підходи // Матеріали міжнародної науково-практичн. конференції «Topical issues of modern science, society and education». SPC “Sci-conf.com.ua”, Kharkiv, Ukraine. С.961-964
  11. Кривуц С.В. (2021). Концепція біоміметичного дизайну: виклики сьогодення // Scientific Collection «InterConf», (72): with the Proceedings of the 5th International Scientific and Practical Conference «Scientific Community: Interdisciplinary Research». Hamburg, Germany: Busse Verlag GmbH, С.467-476
  12. Кривуц С.В. (2021). Тесселяція як метод формування дизайну тимчасових павільйонів в системі міського середовища // Міжн. Наук. Журнал «Грааль науки» No 7 (Серпень, 2021): за матеріалами II Міжнар.науково-практичної конференції «Scientific researches and methods of their carrying out: worldexperience and domestic realities», Відень, Австрія. С.317-324
  13. Кривуц С.В., Полякова Є.В. (2022). Концепція «метаболізму» в творчості Кісе Курокава. Матеріали наук.-практ. конференції / 7th International scientific and practical conference «Topical issues of modern science, society and education» (January 29-31, 2022) SPC — Sci-conf.com.ua, Kharkiv, Ukraine. С.647-652
  14. Романова А., Кривуц С.В. (2021). Архітектура Марка Форнес // Матеріали VI міжнар. наук.-практ.. конф. «Topical issues of modern science, society and education». SPC “Sci-conf.com.ua”, Kharkiv, Ukraine. С.1068-1072
  15. Свірко В.,Бойчук О., Голобородько, Рубцов Л. (2016). Дизайнерська діяльність: екологічне проектування. Київ, УкрНДІДЕ, ХДАДМ.
  16. 100 великих архитекторов. Великий Райт. // 100GREATS.RU: URL: [http://100greats.ru/pages/Frenk\\_Lloyd\\_Rayt.html](http://100greats.ru/pages/Frenk_Lloyd_Rayt.html)

МІНІСТЕРСТВО КУЛЬТУРИ І ІНФОРМАЦІЙНОЇ ПОЛІТИКИ УКРАЇНИ  
ХАРКІВСЬКА ДЕРЖАВНА АКАДЕМІЯ ДИЗАЙНУ І МИСТЕЦТВ

Факультет \_\_\_\_\_

Кафедра \_\_\_\_\_

## *Дипломний проєкт*

На тему: \_\_\_\_\_

Студент групи \_\_\_\_\_ ( )  
(шифр, прізвище, ініціали)

Керівники проєкту: \_\_\_\_\_ ( )  
\_\_\_\_\_ ( )

Консультанти: \_\_\_\_\_ ( )  
\_\_\_\_\_ ( )

Рецензент \_\_\_\_\_ ( )

“До захисту допущений”  
Завідувач кафедри \_\_\_\_\_ ( )

“ \_\_\_\_\_ ” “ \_\_\_\_\_ ” 2022 р.

м. Харків

Додаток 2

МІНІСТЕРСТВО КУЛЬТУРИ І ІНФОРМАЦІЙНОЇ ПОЛІТИКИ УКРАЇНИ  
ХАРКІВСЬКА ДЕРЖАВНА АКАДЕМІЯ ДИЗАЙНУ І МИСТЕЦТВ

## Пояснювальна записка

до дипломного проєкту (роботи)

освітньо-кваліфікаційного рівня «бакалавр»

(освітньо-кваліфікаційний рівень)

на тему \_\_\_\_\_

\_\_\_\_\_

**Дипломник** \_\_\_\_\_

**Керівник** \_\_\_\_\_

**Консультант** \_\_\_\_\_

**Рецензент** \_\_\_\_\_



<http://domvstile.com/blog/office/990.html>  
технічний штаб компанії Belkin

Технічний штаб компанії Belkin, створений каліфорнійською компанією HBS, представляє собою стильний офісний простір, в якому можна знайти як креативні ідеї, так і яскраві і барвисті кольори. Площею 7500 м.кв, цікавий інтер'єр офісу включає відкриту стелю, офісні і технічні меблі, закриті і відкриті офіси, конференц-зали і красивий кафетерій і кухню площею 700 кв.м. Яскраве освітлення і теплі привітні кольори пропонують співробітникам неофіційну атмосферу. Інтер'єр офісу поєднує в собі як сучасні елементи, так і класичні.

Рис. 1. Приклад оформлення аналогів (техніка ручної графіки)





Silken Puerta Amerika,  
Мадрид

[Www.Salon.ru](http://www.Salon.ru)

Величезна барна стійка зроблена з цільного шматка білого мрамора. Головним бажанням було одночасно показати новий строгий класичний стиль дизайну і в той же час привнести щось істинно іспанське. Головний елемент в барі - величезна металева конструкція, що складається з безлічі тонких і вузьких планок. Крісла та столики в барі схожі на стільники. Столики виконані з акрилового каменю і світяться зсередини завдяки вбудованій підсвітці.

Рис. 2. Приклад оформлення аналогів (техніка ручної графіки)



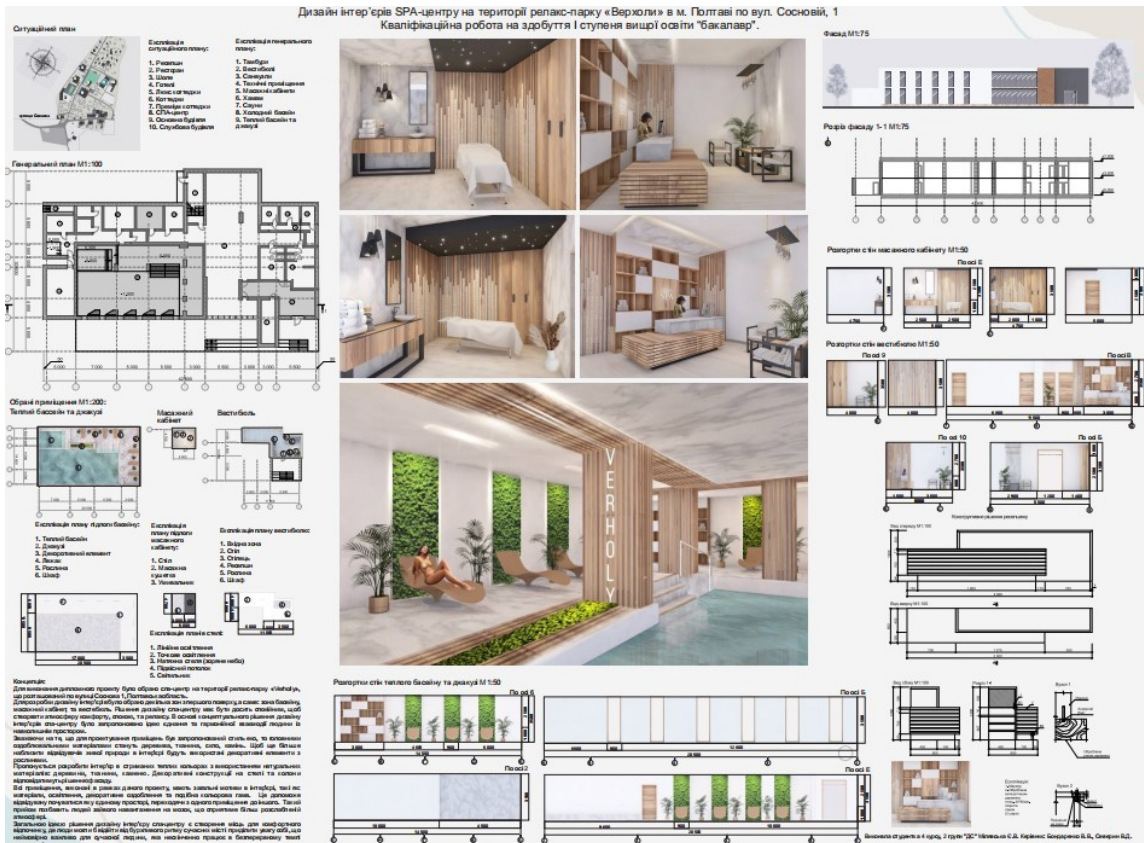


Рис.3. Приклад оформлення дипломного проекту бакалавра. 2021-2022 н.р.

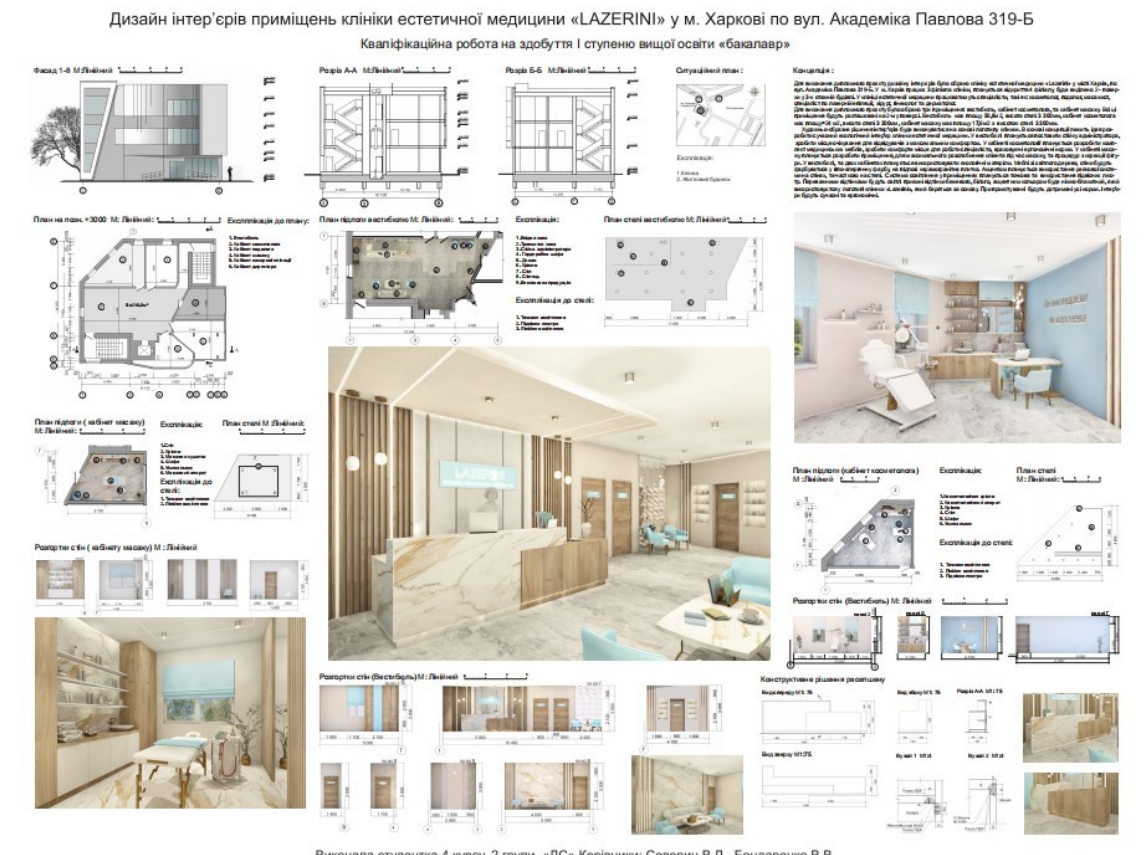


Рис.4. Приклади оформлення дипломного проекту бакалавра. 2021-2022 н.р.



"Дизайн інтер'єрів ресторану "KINOSHNIKI" у м. Харкові по вул. Космічній 4/11"  
Кваліфікаційна робота на здобуття І ступеня вищої освіти бакалавр

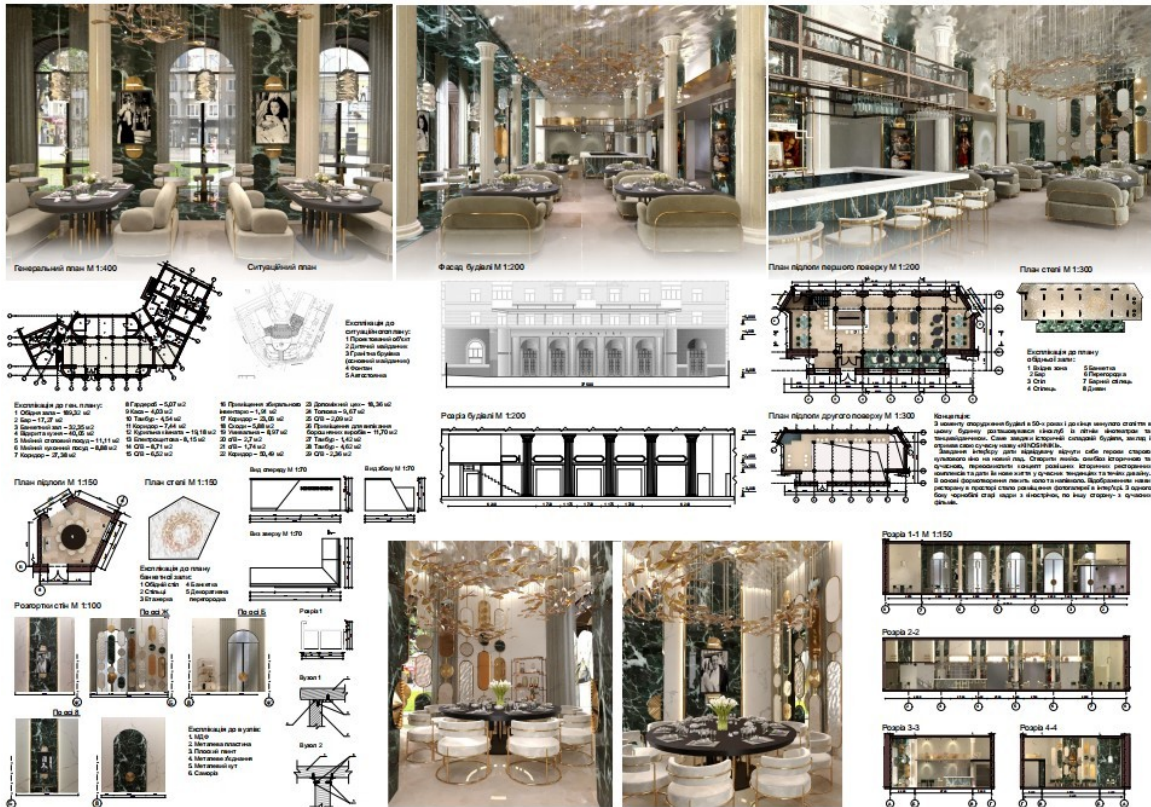
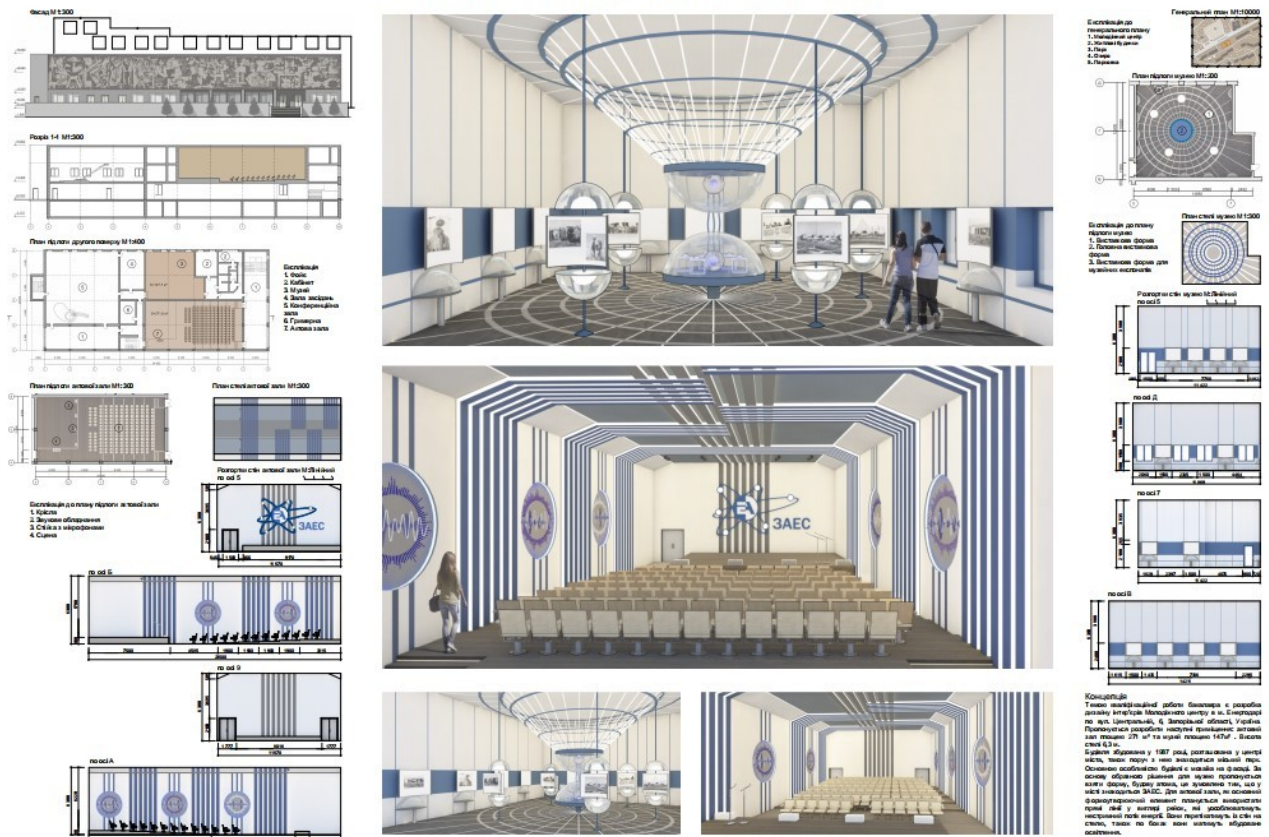


Рис.5. Приклади оформлення дипломного проекту бакалавра. 2021-2022 н.р.

Дизайн інтер'єрів Молодіжного центру в м. Енергодарі по вул. Центральної, 6  
Кваліфікаційна робота на здобуття І ступеню вищої освіти «Бакалавр»



Вик. ст. 4к. 1гр. «ДС» Курас Т. М., Кер. Олексієнко А. М., Бондаренко В. В.

Рис.6. Приклад оформлення дипломного проекту бакалавра. 2021-2022 н.р.

Методичні рекомендації  
до організації, виконання і захисту дипломного проєкту  
освітньо-кваліфікаційного рівня «бакалавр»  
за спеціалізацією “Дизайн середовища”  
напряму підготовки 022 “Дизайн”

Розробник:

доцент, канд. мистецтвознавства, доцент кафедри «ДС»,  
Кривуц Світлана Василівна

Харків, 2022