

**ПЕРЕДДИПЛОМНА ПРАКТИКА**  
**студентки 1 курсу магістратури**  
**Анастасії КУДРИЧЕВСЬКОЇ**

**Актуальність** полягає в оновленні візуальних образів до літературного твору української класики. Для художника-ілюстратора завжди було важливим створити якісний, цілісний графічний твір, який не лише сприяє розкриттю сюжету літературного твору, а й популяризує його серед читачів.

Ілюстратори поєднують в своїх роботах різноманітні техніки та технології, працюючи з різними матеріалами. Технічний прогрес та розвиток графічних редакторів дає змогу поєднувати різноманітні прийоми, створювати роботи складні за технологіями. Тому, на сьогоднішній день художники-графіки, що займаються ілюстрацією мають змогу вільно працювати, не опираючись не на цензурні, не на технологічні обмеження.

**Метою дипломної роботи** є створення серії ілюстрацій за мотивами твору І.Котляревського «Енеїда».

**Завдання дипломної роботи** полягають у наступному:

1. Обґрунтувати вибір теми.
2. Розробити авторську концепцію.
3. Проаналізувати художні аналоги за темою роботи.
4. Розробити художній образ серії ілюстрацій.
5. Здійснити вибір образотворчих засобів реалізації творчого задуму.
5. Визначити принципи композиційної побудови в серії ілюстрацій.
6. Виконати ілюстрації в техніці художнього друку – лінориті.

## **Авторська концепція серії ілюстрацій.**

Серія графічних робіт являє собою ряд послідовних зображень, який вибудовується у певне послання, де кожен лист має власний зоровий центр, від якого відштовхується автор, розвиваючи історію оригінального твору. Головною метою серії графічних робіт, як візуального оповідання – є зображувальна комунікація, яка активно впливає на читача-глядача, та змушує його звернутись до прочитання літературного твору.

Серія ілюстрацій складається із шести графічних листів, зображення на яких відповідають ключовим епізодам літературного твору. У процесі розробки серії ілюстрацій було вирішено побудувати загальну композицію на основі поєднання контрастних монохромних плям та дрібних елементів.

Для практичного виконання задуму було обрано техніку художнього друку – лінорит, яка пропонує виконавцю низку переваг та дозволяє використовувати низку образотворчих засобів в роботі над контрастом між чорним та білим, шляхом використання різноманітного штриха та плями, зберігаючи лаконізм зображення, в роботі на великому форматі, великої типажності, що є суттєвим при створенні графічної серії. Техніка лінориту є досить популярною в сфері станкової та книжкової графіки.

Мета графічного оповідного ряду – закріпити в свідомості глядача певні емоції, пов'язані з конкретними асоціаціями, надати героям та їх оточенню особливої впізнаваності. Оповідний ряд має певні переваги, підвищуючи естетичний рівень, допомагає читачеві-глядачеві орієнтуватися в потоці інформації, сприяючи його швидко і безпомилково запам'ятовувати найважливіші моменти, а образне лаконічне спрощення скорочує витрати на час і матеріали, одночасно посилюючи візуальний ефект і створюючи сильні враження.

Розробляючи концепцію графічної серії, необхідно звернути увагу на стиль, взаємодію композиції та мальованого образу. Розміщення зображень має виключне значення, створюючи візуальну оповідь, охоплюючи особисті

переживаннями героїв. Необхідно наслідувати зв'язки між оповіддю та композицією твору. Малюнки, їх розміщення, розміри, розкадровка мають виключне значення, створюючи емоційну візуальну історію. Чергування вертикально та горизонтально орієнтованих картинок стає ключовою ознакою для конкретної графічної серії, оскільки збільшення формату сигналізує про значимість, масштабність подій. Укрупнені плани підсилюють, збільшують відчуття важливості.

Чорно-біла гамма може підсилювати або зменшувати відсутність почуттів, чи навпаки, може підкреслювати моральне піднесення, або духовне падіння героїв.

Проблемою є – з'ясування історичної доби постає все, що складає зміст поеми. У кожному рядку та слові є певний сенс – усе несе повне смислове навантаження. В усьому цьому – виняткове знання буття українського народу, психології та характеру.

Основною метою у створенні візуального ряду є полегшення запам'ятовування оповідання твору шляхом досягнення впізнання образів, які являють собою лаконічне втілення усієї інформації стосовно їх оточення.

Серія включає шість ілюстрацій різного формату. Горизонтальні зображення чергуються з вертикальними: три ілюстрації мають розмір 40 на 50 см., а решта три вертикальні 40 на 25 сантиметрів.

## АНАЛОГИ



Рис. 1. А.Базилевич. Ілюстрації до поеми «Енеїда», 1968 р.

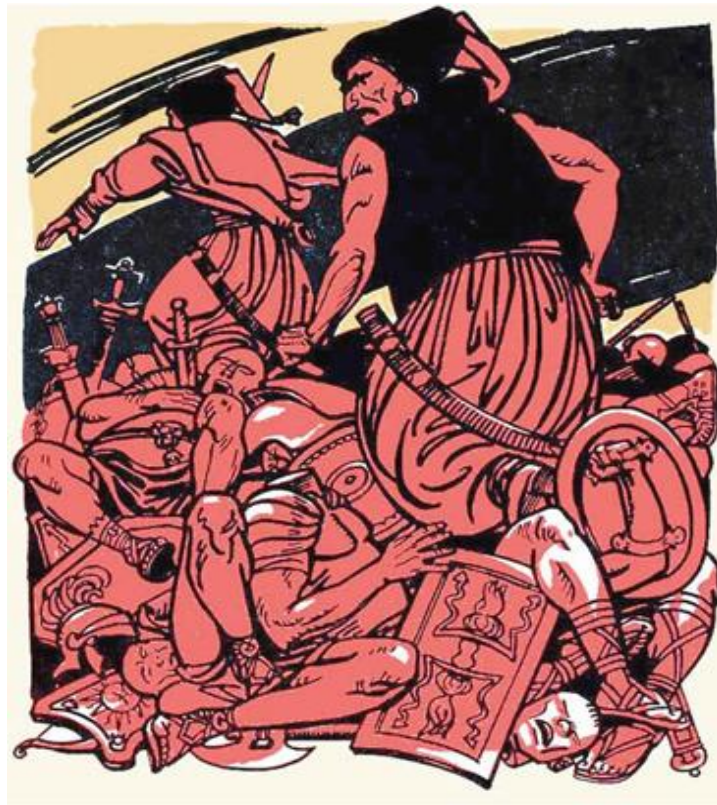


Рис. 2. А. Базилевич. Ілюстрації до поеми «Енеїда», 1968 р.





Рис. 3. А. Базилевич. Ілюстрації до «Енеїди». Форзац. 1968 р.

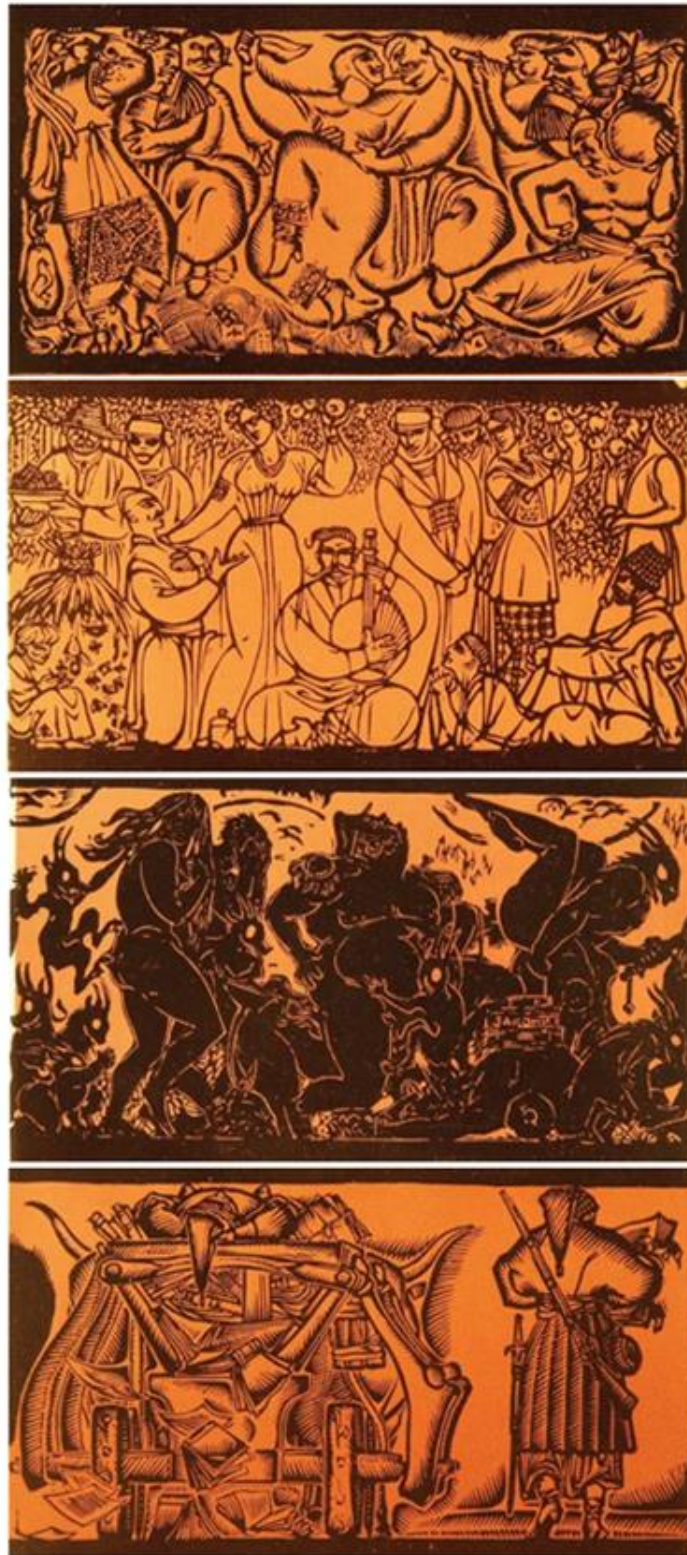


Рис. 4. О. Данченко. Серія станкових робіт до поеми «Енеїда». 1969 р.



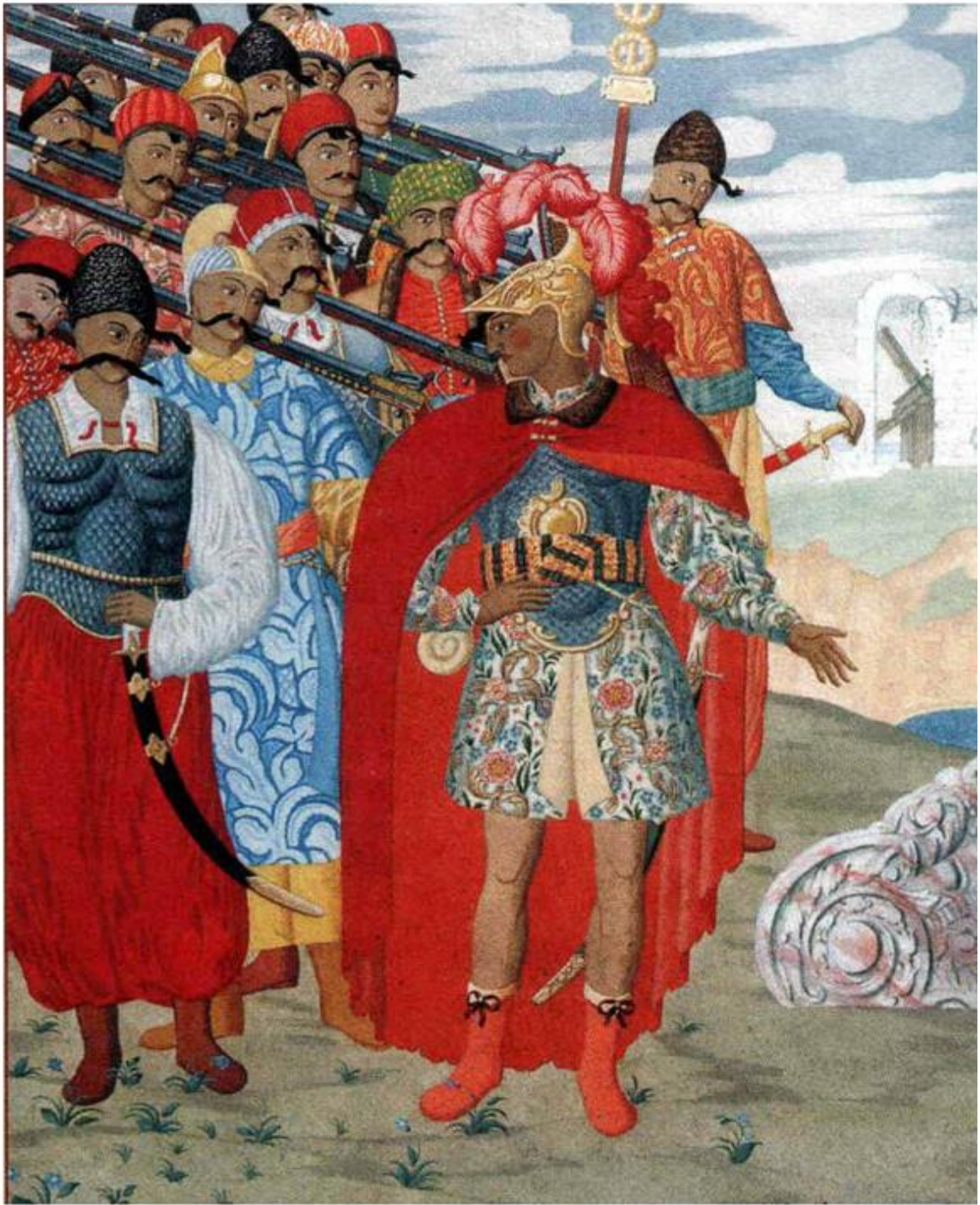


Рис. 5. Г . Нарбут. Оформлення обкладинки до поеми «Енеїда», 1910 р.





Рис. 6. А. Токарев. Обкладинка до «Енеїди» 1968 р.

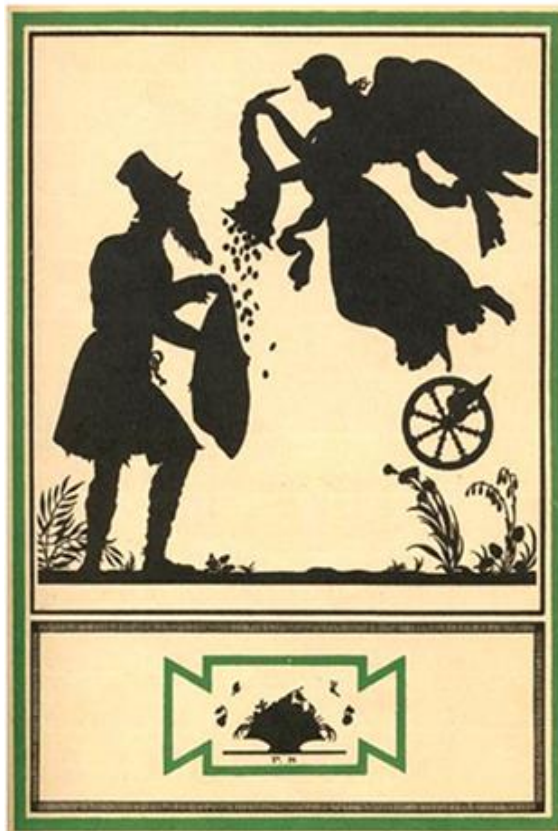
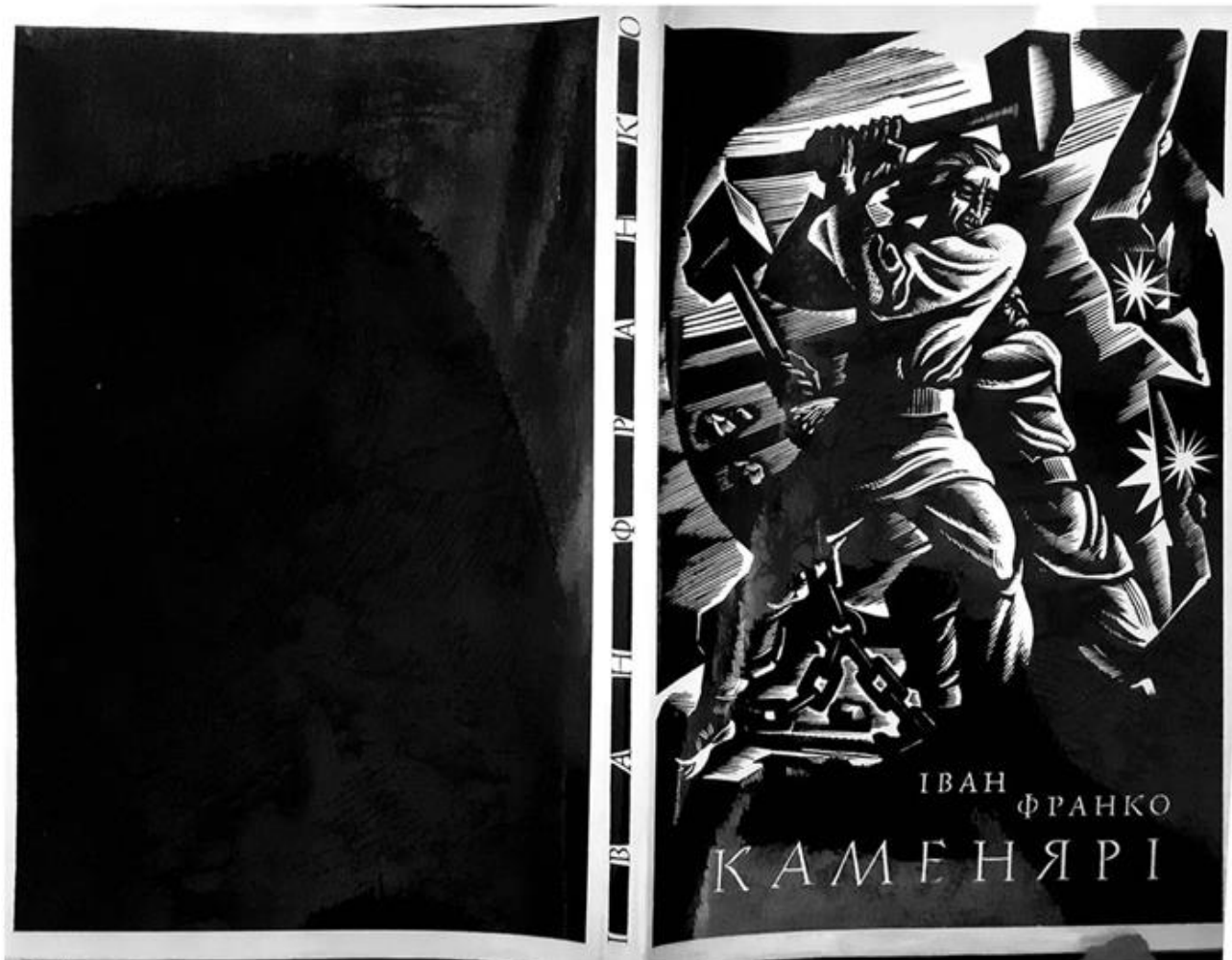


Рис. 7. Г. Нарбут. Книжкові мініатюри. 1910-ті рр..



**Рис. 8.** В. Лопата. Обкладинка до поеми «Каменярі», 1975 р.



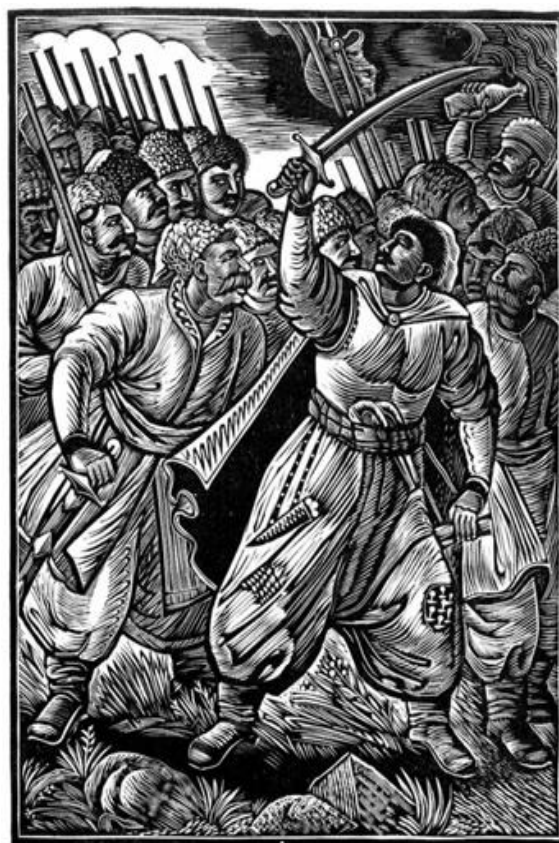


Рис. 9. І. Падалка. Ілюстрація та обкладинка до поеми «Енеїда», 1931 р.



Рис. 10 .М. Ушаков-Поскочин. Ілюстрації до поеми «Енеїда», 1939 р.





**Рис. 11.** С. Карафа-Корбут. Приклад використання техніки лінориту в серії ілюстрацій «Кобзар», 1967 р.





Рис. 12. И. Бекетов «Нептун», 1961 г.

## ЕСКІЗНІ ПОШУКИ



Ескізи до серії ілюстрацій «Енеїда»



ескізи до серії ілюстрацій «Енеїда»





Композиційна розробка серії ілюстрацій «Енеїда»