

МІНІСТЕРСТВО КУЛЬТУРИ І ІНФОРМАЦІЙНОЇ ПОЛІТИКИ УКРАЇНИ
ХАРКІВСЬКА ДЕРЖАВНА АКАДЕМІЯ ДИЗАЙНУ І МИСТЕЦТВ
Кафедра «Дизайн тканин та одягу»

МЕТОДИЧНІ РЕКОМЕНДАЦІЇ
до організації, виконання і захисту кваліфікаційної роботи бакалавра
за освітньо-професійною програмою «Дизайн одягу (взуття)»
галузь знань 02 Культура і мистецтво
спеціальність 022 Дизайн

Харків 2023-2024

Методичні рекомендації до організації, виконання і захисту кваліфікаційної роботи бакалавр за ОПП «Дизайн одягу (взуття)»
напрямок підготовки 022 Дизайн. Харків: ХДАДМ, 2023. 33 с. (укр. мовою)

Методичні рекомендації розроблені кафедрою «Дизайн тканин та одягу», призначені для допомоги студентам денного відділення і покликані забезпечити єдиний підхід до організації і виконання кваліфікаційної роботи бакалавра студентами, які навчаються за ОПП «Дизайн одягу (взуття)»

Укладачі: Гурдіна В.В., Будяк В.В., Малік Т.В., Гасем А.М., Василева М.І.

Рецензенти:

Лагода О.М., док. мист., професор, зав. кафедрою «Дизайн тканин та одягу»
Харківської державної академії дизайну і мистецтв

Кривуц С.В. канд. мист., доцент, зав. кафедрою «Дизайн середовища»
Харківської державної академії дизайну і мистецтв

Розглянуто і схвалено на засіданні каф. «Дизайн тканин та одягу» ХДАДМ
Протокол № 2 від 28.08 2023 р.

Розглянуто і схвалено на засіданні методичної ради ХДАДМ
Протокол № 23-11 від 08.11.2023 р.

МЕТА КВАЛІФІКАЦІЙНОЇ РОБОТИ (ПРОЄКТУ)

Кваліфікаційна робота бакалавра, яка виконується студентами на завершальному етапі навчання, є перевіркою якості отриманих ними комплексних знань та умінь із загальних і професійно-орієнтованих дисциплін ОПП «Дизайн одягу (взуття)» за час навчання, та готовності випускників до самостійної професійної творчої діяльності. Виконується у форматі авторського проєкту, що супроводжується відповідною документацією.

Під час виконання студентами кваліфікаційної роботи поглиблюються, систематизуються, і закріплюються теоретичні знання та практичні навички зі сфер, що формують висококваліфікованого фахівця з дизайну одягу – художньо-проектної, формотворчої, конструктивно-технологічної, демонстраційно-експозиційної. Спираючись на прогресивний досвід дизайну одягу в Україні та світі, студенти повинні продемонструвати вміння використовувати одержані ними знання для самостійного вирішення практичних фахових задач.

ОСНОВНІ ВИМОГИ ДО КВАЛІФІКАЦІЙНОЇ РОБОТИ (ПРОЄКТУ)

Бакалаврський проєкт є підсумковою роботою студента денної форми навчання, на підставі захисту якої Державна екзаменаційна комісія надає випускнику кваліфікацію бакалавра. Її підготовка і виконання передбачають реалізацію конкретних проєктних задач у створенні серії моделей в системі «колекція». Проєкт виконується поетапно.

На першому етапі підготовки проєкту потрібно визначитися з тематикою. Визначення тематики випускного проєктування повинно здійснюватися з урахуванням нагальних потреб розбудови українського

суспільства, а також конкретних заявок і побажань підприємств, фірм та інших організацій щодо проектних пропозицій і бути направленим на розробку проектів реальних об'єктів. В тематику проектування слід включати перспективні теми. *Вихідним документом для розробки випускного проекту є завдання, розроблене і видане студенту кафедрою.*

Під час виконання проекту необхідно використовувати досягнення науки, техніки і мистецтва в галузі дизайну одягу, застосування сучасних матеріалів, конструкцій, технологій та методики. Слід керуватися діючими технологічними нормами та іншими нормативними та директивними документами. Виконувати випускний проєкт кожен студент повинен самостійно.

В проєкті мають бути вирішені такі питання:

- сучасний стан практики дизайну одягу, аналогічних тому, що проєктується;
- історіографія, розвиток та сучасна ситуація теми, що вивчається;
- модні тенденції в рамках обраного напрямку.

Виконання проєкту передбачає:

- створення виразного та актуального художнього образу костюму;
- пошук креативних текстильних фактур, форм та структур одягу;
- розробку оригінального асортиментного ряду на рівні ескізного проєкту;
- детальну технологічну розробку однієї з запропонованих моделей;
- професійну графічну техніку виконання проєктної графіки;
- одну модель, виготовлену в матеріалі;
- узагальнення інформації щодо змісту, завдань і етапів виконання кваліфікаційної роботи, зафіксовані в пояснювальній записці.

Виконання проєкту здійснюється згідно з календарним графіком, яким передбачено чотири етапи виконання проєкту. Вони виконуються

впродовж занять дисципліни «Проектування» у 8 семестрі, в межах «Переддипломної практики» та безпосередньо у період, відведений для підготовки до захисту кваліфікаційної роботи бакалавра.

Бажано, щоб студент заздалегідь почав розмірковувати та радитися з викладачем з приводу теми дипломного проектування, та на початок занять у 8 семестрі вже розумів, в якому напрямі буде працювати.

Дисципліна «Проектування» у 8 семестрі охоплює 180 навчальних годин, з яких 90 годин – це аудиторні практичні заняття, а 90 годин відведено на самостійну роботу студента. Дисципліна вміщує 2 модулі, які охоплюють два перші етапи виконання проєкту.

Перший етап – допроектні дослідження (вступ до проектування) має за мету:

- обґрунтування та затвердження теми;
- збір та аналіз необхідних матеріалів за темою;
- вивчення історичного та сучасного аспекту теми, аналіз аналогів – робіт провідних дизайнерів та аналіз тенденцій моди;
- пошук джерела натхнення та його опрацювання;
- формування списку використаних літературних джерел;
- систематизація зібраного візуального матеріалу для ілюстративних додатків.

Другий етап – проєктно-пошуковий передбачає:

- формально-стилістичний, композиційно-конструктивний, колористично-фактурний та ін. аналіз джерела творчості та його трансформацію засобами стилізації, інтерпретації чи абстрагування (бажаним є створення тематичного мудборду);
- створення форескізів і формулювання концепції проєктної розробки;
- розробка базової об'ємно-просторової форми костюмі, його силуету, пропорційного членування та загальної конструктивної основи;
- пошук образного, стильового, колористичного, фактурного вирішення

окремих моделей та колекції в цілому;

- виконання художніх ескізів модельного ряду (фризу) колекції.

Результатом виконання завдань цього етапу є написання вступу та перших двох розділів пояснювальної записки.

Дисципліна «Переддипломна практика» складає один модуль, 3 тижні, 90 навчальних годин: 45 год. – аудиторні практичні, 45 год. – самостійні, та охоплює третій етап виконання проєкту.

Технічний етап:

- технічні рисунки та художньо-технічний опис 5 моделей;
- вибір системи конструювання та його обґрунтування;
- технічне моделювання виробу;
- деталі крою та їх специфікація;
- виконання макету виробу;
- пошук фактурного рішення та декорування;
- вибір та закупівля матеріалів;
- розкрій виробу;
- підготовка і проведення першої примірки.

Певні етапи можуть бути змінені в індивідуальному порядку в залежності від особливостей дизайн-проєкту. Результатом виконання етапу є третій розділ пояснювальної записки, костюм на етапі першої примірки, що демонструються на екзаменаційному перегляді.

Завершальний ***проєктно-виконавчий етап*** включає виконання всього складу випускного проєкту в заданому масштабі начисто, завершення роботи в матеріалі та проведення фотосесії.

Результатом здійснення цього етапу роботи має бути виконаний начисто, відповідним чином оформлений та у повному обсязі дипломний проєкт, що складається з трьох частин: пояснювальна записка, графічна частина та робота в матеріалі. Весь цей об'єм демонструється на допуску до захисту і є обов'язковим для того, щоб студент був допущеним до захисту.

Перед допуском пояснювальна записка має пройти перевірку на анти плагіат. Студенти зобов'язані дотримуватися правил академічної доброчесності. Жодні форми порушення академічної доброчесності не толеруються. Не допускається копіювання чужих як текстових, так і ескізних робіт.

Останній тиждень перед захистом студент готує доповідь (4-6 хвилин) та презентацію, доопрацьовує зроблені на допуску зауваження. В цей час рецензент пише рецензію на роботу, що також є обов'язковою складовою на захисті.

СТРУКТУРА КВАЛІФІКАЦІЙНОЇ РОБОТИ БАКАЛАВРА (ПРОЄКТУ)

Дипломний проєкт складається з трьох частин:

- графічно-експозиційної частини;
- текстової частини – пояснювальної записки;
- роботи в матеріалі.

За умов он-лайн захисту обов'язковою до виконання також є презентація проєкту, підготовлена у програмі Microsoft PowerPoint.

Графічна частина випускного проєкту виконується у форматі 120x160 см, де зображуються: художньо-образне рішення модельного ряду (5 одиниць); джерело творчості, концепція, рекомендовані матеріали, технічні рисунки на 5 моделей, деталі крою на 1 модель, фото готового виробу, а також в залежності від особливостей дизайну: процес макетування, пошук варіантів декору, варіанти кольорової гами, принтів тощо (див. Додаток 1). Вибір техніки графічного виконання повинен відповідати задуму роботи і повно розкривати її художні якості.

Пояснювальна записка випускного проєкту повинна мати такі розділи:

- аркуш завдання кафедри;

- титульний аркуш;
- зміст;
- вступ;

Розділ I. Допроєктні дослідження.

- 1.1. Вивчення історичного та сучасного аспекту теми;
- 1.2. Збір та аналіз необхідних матеріалів за темою;
- 1.3. Аналіз аналогів та модних тенденцій;

Розділ II. Розробка дизайн-концепції проєкту.

- 2.1. Джерело творчості;
- 2.2. Формування концепції проєкту;
- 2.3. Рекомендовані матеріали;
- 2.4. Пошук формоутворення та стилізації, форескізи;
- 2.5. Розробка художніх ескізів модельного ряду.

Розділ III. Технологічна частина.

- 3.1. Технічні рисунки;
- 3.2. Художньо-технічний опис моделей;
- 3.3. Вибір системи конструювання та його обґрунтування;
- 3.4. Технічне моделювання виробу;
- 3.5. Деталі крою та їх специфікація;
- 3.6. Технологічна послідовність обробки виробу;
- 3.7. Процес роботи;
- 3.8. Розрахунок основних витрат.

Список використаної літератури.

Додатки: фото готового виробу, графічна частина, апробація тощо.

В залежності від особливостей теми, певні підпункти можуть змінюватися чи доповнюватися, узгоджується з керівником.

На *титульному аркуші записки* у верхній його частині вказується назва міністерства, якому підпорядковується ВНЗ, а також його повна назва. В середній частині аркушу пишеться назва проєкту, курс, факультет,

прізвище та ініціали студента-виконавця проєкту, а також прізвище та ініціали керівників і консультантів проєкту. Знизу листа вказується рік виконання проєкту (див. Додаток 2). Аркуш завдання у додатку (див. Додаток 3).

Зміст має складатися з назв розділів з позначенням нумерації сторінок.

У **вступному розділі** записки обґрунтовується актуальність розробки проєкту на задану тему. Також надається стисла характеристика стану легкої промисловості та дизайну одягу на час проєктування, визначається асортиментна група. Прописується *мета та задачі* проєкту, відповідно до теми. Обсяг вступу до 2-х сторінок. Тут не допускаються цитування, текст має бути повністю авторським.

У **«Розділі I. Допроєктні дослідження»** повинен бути аналіз аналогічного одягу обраній темі, досліджується історіографія та сучасність питання. Аналіз повинен мати дослідницький характер. Студент має посилатися в тексті на використану літературу та рисунки: [1, с. 1], (рис. 1). Текст та рисунки мають бути оформлені відповідно вимог. Шрифт – Times New Roman, кегель – 14, міжрядковий інтервал – 1,5, поля – верхнє – 1,5 см, нижнє – 1,5 см, праве - 1,5 см, ліве – 2,5 см, абзац – 1 см. Потрібно стежити, щоб в тексті не було інтервалів після абзаців. Вони створюють розриви між абзацами, через які документ буде оформлений не за правилами. Заголовки структурних частин «ЗМІСТ», «ВСТУП», «РОЗДІЛ», «СПИСОК ВИКОРИСТАНИХ ДЖЕРЕЛ», «ДОДАТКИ» друкують великими літерами по центру жирним шрифтом. Заголовки підрозділів роботи варто починати з абзацного відступу і друкувати (крім першої великої) малими літерами, жирним шрифтом. Після заголовків та підзаголовків крапка не ставиться. Подальші розділи оформлюються аналогічно. Всі рисунки мають бути пронумеровані і підписані. Рисунки рекомендовано ставити після підрозділу, де вони згадуються.

У **«Розділі II. Розробка дизайн-концепції проєкту»** ведеться робота по пошуку концептуального рішення колекції. Визначається джерело творчості,

вивчається, досліджується. Створюється мудборд. Ведеться пошук образу носія колекції, визначається його стильові переваги, соціальний і матеріальний статут. Надаються графічні варіанти пошуку художнього образу носія костюму. Вивчаються можливі фактурні матеріали для виготовлення колекції одягу. Проводяться пошуки для визначення фактурного рішення колекції. Формується і обґрунтовується концепція проєкту. В концепції рішення проєкту визначається головна ідея, об'єкт натхнення, надається характеристика образно-художнього рішення проєкту, мета і задачі в розробці колекції, композиційні прийоми їх вирішення, вибір матеріалів та технік, художні особливості одягу і варіанти функціонального використання. У кожному випадку робота повинна вестися комплексно за принципом вирішення питань «Для кого, для чого, із чого, як?».

Далі надається ескізне рішення проєктного одягу згідно з обраною концепцією проєкту. Вирішуються пропорції форми і її членування, пластика модельних ліній, тектоніка виробу, масштаб деталей та малюнків, використання фактур відповідно функціонального призначення виробу. Необхідно розпочати роботу з визначення функціональних особливостей та вирішення основних і другорядних елементів колекції і обґрунтувати принцип, який об'єднує моделі в колекції. Представити варіанти пошуку перспективного формоутворення, варіанти конструктивно-декоративного заповнення форми костюму в колекції, затвердженні ескізи моделей одягу, який обрано до колекції.

У *«Розділі III. Технологічна частина»* – обґрунтовується і описується художні та конструктивно-технологічні особливості, які використані в проєктній розробці. Даються технічні рисунки на всі моделі та технічне моделювання, деталі крою та їх специфікація на одну модель. Окремо даються обґрунтовані рекомендації до вибору засобів виробництва і обраних матеріалів та технологій, з метою найбільш ефективного виробництва моделей одягу, покращення його функціональних та художніх якостей. Прописується технологічна послідовність обробки виробу, розрахунок

основних витрат. Також можна додати фотографії процесу роботи та додаткові підпункти, в залежності від особливостей теми.

Список використаної літератури складається студентами з урахуванням рекомендацій керівника щодо літератури, яку необхідно опанувати в процесі роботи над проектом. Обов'язково в списку мають бути присутні монографії, дисертації, наукові статті тощо. Забороняється цитування в тексті та внесення до бібліографічних списків тих джерел, які опубліковані російською мовою в будь-якій країні, а також джерел іншими мовами, якщо вони опубліковані на території росії та білорусі. Список складається в послідовності згадування джерела в тексті. Бібліографічний опис списку оформлюється з урахуванням розробленого в 2015 році Національного стандарту України ДСТУ 8302:2015 «Інформація та документація. Бібліографічне посилання. Загальні положення та правила складання». Кількість використаних джерел в роботі бакалавра – 20-30.

У **додатках** до пояснювальної записки вміщуються фото готового виробу та графічна частина проекту. Для фотосесії готового виробу важливим є вибір моделі, локації, фотографа. Виріб на фотографіях має бути добре видно, а також вітаються художні фотографії, що розкривають та підсилюють образ. Якісні фотографії значно підсилять результат, тому цей етап роботи також є дуже важливим і відповідальним.

Обсяг роботи бакалавра повинен складати 50-70 сторінок. Робота друкується на аркушах паперу формату А4 (зворотній бік кожного аркуша пустий) та зшивається. Керівник має показати приклади пояснювальної записки.

Робота в матеріалі, тобто втілення у життя однієї моделі колекції. Цей етап складається з вибору моделі; матеріалів та конструктивно-технологічних засобів для її втілення; створення макету та послідовних етапів виготовлення виробу. Оцінюються доцільність виробу, функціональність, практичність, естетичні якості, технічність виконання як традиційних так і експериментальних конструктивних і технологічних вузлів,

відповідність проєктної моделі фігурі людини. Виріб повинен буди охайно виготовлений як зовні, так і всередині і відповідати задуманому ескізу. В дипломній роботі студент демонструє всі набуті в процесі навчання навички.

ЗАХИСТ КВАЛІФІКАЦІЙНОЇ РОБОТИ (ПРОЄКТУ)

Захист випускного проєкту здійснюється перед Державною екзаменаційною комісією (ДЕК), яка за наказом ректора щорічно створюється з числа професорів і доцентів випускаючої кафедри.

ДЕК за результатами захисту студентом випускного проєкту приймає рішення про присудження йому кваліфікації бакалавра по відповідному професійному напрямку підготовки. ДЕК розробляє також пропозиції щодо вдосконалення підготовки бакалаврів, а також надає рекомендації на продовження підготовки студента за освітньо-професійною програмою магістра – «Концептуальний дизайн».

Захист випускного проєкту здійснюється на відкритому засіданні комісії при участі не менше половини її членів і обов'язковій присутності голови комісії. Засідання комісії оформлюється відповідним протоколом. Тривалість захисту проєкту, як правило, не повинна перевищувати 30 хвилин. Результати захисту проєкту «відмінно», «добре», «задовільно». Рішення комісії по оцінці проєкту і про присудження студенту кваліфікації бакалавра приймається на закритому засіданні комісії відкритим голосуванням. У випадку, якщо захист не відповідає вимогам рівня атестації, комісія приймає рішення про не атестацію студента, про що робиться запис в протоколі засідання. Студент, який одержав незадовільну оцінку по захисту проєкту, відраховується з ВНЗу. Йому надається академічна довідка встановленого зразка.

Результати захисту проєктів доводяться до студентів в день їх захисту та засідань комісії. Її голова складає звіт, який в тижневий строк подається на затвердження проректору з навчальної роботи.

ТЕРМІНОЛОГІЧНИЙ СЛОВНИК

Автономна художня система – це поодинокі моделі одягу певного асортименту, що входять до складу костюма будь-якого конкретного призначення, в рамках напряму моди та з урахуванням стилістичного зв'язку з предметами, що доповнюють костюм, а також вимоги виробництва.

Авторська (творча) колекція – це колекція, що виражає індивідуальну творчу концепцію дизайнера, його бачення перспектив розвитку моди і передбачає створення нових образних рішень з використанням засобів максимальної художньої виразності: стилізації, гротеску, контрасту, епатажу. Основним призначенням є формування авторського стилю та демонстрація творчого потенціалу дизайнера.

Ансамбль – це художньо вирішений костюм, який несе в собі певну ідею, система елементів якого підібрана за єдиним художньо-композиційним задумом з підпорядкуванням частин одна одній. Це продуманий зв'язок одягу і доповнень, що становить у цілому костюм для певної людини, для конкретного використання, для вираження художнього образу. У широкому сенсі, художня система ансамбль визначає зв'язок костюма з людиною, її образом мислення, світоглядом, видом діяльності, з середовищем. Ансамбль несе у собі художній образ конкретної людини, виражений у продуманому зв'язку та підпорядкуванні одягу та доповнень.

Апсайклінг (від англ. «upcycling»: буквальный переклад – «більш ширше застосування») – це вторинне використання речей зі створенням для них нового функціоналу, творче перетворення відходів на предмети мистецтва, побутові вироби, аксесуари, одяг. Можна назвати два великі напрями апсайклінгу: у першому випадку старим речам надається новий вид, а в другому – нова функція.

Архітектоніка – (від грецьк. - будівельне мистецтво), органічне поєднання елементів в одне струнке ціле. У широкому значенні архітектоніка – композиційна будова будь-якого витвору мистецтва, що зумовлює

співвідношення його головних і другорядних елементів. Якість архітекtonіки речі залежить від чотирьох основних характеристик: досконалості самого змісту, досконалості форми, взаємозв'язку форми та змісту, естетичності форми. Архітекtonічний зв'язок елементів форми є основним виразним засобом.

Архітекtonіка костюму – визначає відповідність між формою костюма з усіма її деталями, властивостями матеріалів із яких цей одяг створений і його конструкцією. Всебічний матеріальний і інформаційно-естетичний взаємозв'язок внутрішнього змісту і форми.

Асортимент – ряд промислових виробів, який сформований комплексно на основі виявленої і науково обґрунтованої структури потреб, які реалізуються як номенклатурна продукція; набір або перелік товарів по видам, найменуванню, за призначенням, сортам і застосованій сировині.

Асортиментна група – це ряд промислових виробів, які виконують одну функцію.

Базова конструктивна форма – це конструкція одягу певного асортименту, розроблена з урахуванням модних тенденцій та перспектив їх розвитку.

Базова форма – форма в якій закладена початкова структура для усіх послідуєчих її варіацій.

Гарнітур – набір предметів певного призначення, виконаних із одного і того ж матеріалу (сукня і жакет, юбка і жилет), що служать одній цілі, виконують певну функцію і об'єднані спільністю стильового вирішення, матеріалів, кольору, декору тощо.

Графіка – такий вид образотворчого мистецтва, основу якого складає малюнок. Основними виразними засобами графіки є лінія, штрих, пляма, фактура, світлотінь.

Дизайн – це вид діяльності, пов'язаний з проектуванням предметного світу. Фахівці з дизайну розробляють зразки раціональної побудови предметного середовища, вивчають естетичні властивості промислових

виробів тощо. Разом з терміном «дизайн» вживають: «художнє проєктування», «художнє конструювання», «технічна естетика».

Дизайн одягу – це область прикладного мистецтва, яка займається дизайном одягу та аксесуарів до нього. Дизайнер, що працює в галузі моди, називається «модельєр».

Дизайнер – спеціаліст з художнього проєктування естетичного вигляду промислових виробів, спеціаліст з дизайну.

Дизайн-форма – особлива побудова предмету, яка є результатом діяльності дизайнера по досягненню єдності усіх компонентів виробу (конструкції, зовнішнього вигляду (величина, маса, силует), кольору, фактури).

Декоративні лінії одягу – лінії різних оздоблень одягу, що мають лінійний характер: оздоблювальні шви (не скріплюють), рельєфи, рядки, пояси, клапани, хлястики, шнур, сутаж, вишивка.

Ескіз – попередній малюнок, що фіксує задум художнього твору, це візуалізація ідеї дизайнера з метою подальшого втілення цієї ідеї у реальний виріб, проміжний етап між фантазією та річчю. Ескіз – це мова спілкування з замовником, виробником, метод не тільки фіксувати ідеї, але й вирішувати проєктно-художні завдання в професійній діяльності. Існують різні види ескізу (фор-ескіз, проєктний (дизайнерський) ескіз, рекламно-графічний ескіз (фешн ілюстрація), технічний ескіз).

Кастомізація – це маркетинговий підхід, який має на увазі зміну масового товару чи послуги під запити конкретного потенційного клієнта.

Колекція – художня система «колекція» у проєктуванні одягу – це серія моделей костюмів, об'єднаних загальною ідеєю, емоційно-художньою виразністю образу, єдністю стилю, форми, колірною рішенням та матеріалів, що застосовуються. Головна ознака колекції моделей – її цілісність. Колекція може складатися з різних елементів – одиничних моделей, комплектів, ансамблів, доповнень, аксесуарів. У колекції кожен костюм композиційно завершений і має цілісність. У свою чергу, колекція, що складається з таких

костюмів, є гармонійною цільною системою, в якій кожен елемент (костюм) пов'язаний з іншими складовими і навпаки. Уся колекція будується за законами композиції.

Колірна гама, палітра кольорів – це ряд гармонійно взаємопов'язаних відтінків кольору в образотворчому й декоративному мистецтві. Кольорові гармонійні ряди можна розділити на контрастні та нюансні. Колір здатний викликати різні емоційні і фізіологічні реакції. Тому психофізіологічний вплив кольору на людину є дуже важливим. Колір, функція і форма будь-якого об'єкту дизайну повинні бути органічно пов'язані між собою. Вдале колірне рішення допомагає розкрити сутність речі та образність форми костюму.

Комплект – це відкритий комплекс предметів одягу, кожен складовий елемент якого самостійний та взаємозамінний, це повний набір одиничних предметів одягу та доповнень, що мають загальне функціональне призначення, художнє рішення та гармонійно поєднані стилем і визначеними признаками. Характерною особливістю комплекту є взаємозамінність його частин, залежно від призначення. Головними принципами узгодження окремих предметів одягу в комплекті є пропорційне співвідношення та пластичне поєднання форм. Найважливішою є можливість змінювати стильові характеристики комплектів засобами комплектування різних елементів одягу один з одним.

Композиція – складання, об'єднання усіх елементів форми художнього твору в органічне єдине ціле, яке відбиває образний та ідейно-художній зміст. Єдність композиції проявляється у закономірній будові об'ємно-просторової структури та ясно вираженої тектоніці.

Композиційний центр - головна частина зосередження основних елементів композиції. Можливість наявності кількох композиційних центрів, взаємопов'язаних між собою.

Конструктивні лінії одягу – це, по-перше, контурні лінії форми в цілому і її деталей, по-друге, це видимі лінії з'єднання складових частин і

деталей форми, як-то: шви, виточки, складки, рядки.

Конфігурація форми – обрис зовнішніх контурів форми або силует виробу (проекція об'ємної форми на вертикальну площину). Характеристику конфігурації форми одягу можна дати тільки в даний момент часу, тому що форма постійно змінює свої параметри та положення всіх точок її поверхні.

Конфекційна карта – робочий документ про необхідну інформацію про матеріали для конкретного швейного виробу.

Костюм (від фр. *costume* – звичай, звичка) – це визначна образно-художня система частин одягу та взуття, що являє собою систему елементів, призначених не тільки захистити людину від впливу середовища, а й виявити індивідуальність людини за допомогою інформаційно-естетичних властивостей. У широкому значенні костюм – це одяг загалом, у вузькому – єдиний ансамбль, що утворений поєднанням компонентів одягу і його частин, що об'єднані єдиною задумкою, такою як колір, оздоблення, фактура матеріалу тощо або призначенням. Костюм несе у собі психологічну чи образну характеристику.

Лінія – це потужний графічний елемент зображення, основа малюнка та важливий елемент дизайну, архітектури, живопису, скульптури. Вона здатна виконувати одночасно декілька функцій: обмежувати форму, визначати характер та рух всієї форми її пропорцій, засіб емоційного впливу. Лінії мають різний характер: прямі, криві, зигзагоподібні, ломані. По напрямку: горизонтальні, діагональні, вертикальні, нахилені. В залежності від пластичного характеру і напрямку, оказують різні впливи на психологічно-емоційне сприйняття глядача. Лінія допомагає дизайнеру повніше розкривати образний настрій моделі, яка проектується.

Маса форми – це зорове вагове кількість форми одягу загалом чи його окремих частин: розвороту плечей, величини грудей, талії, стегон, рукавів та інших.

Метод (грецьк. – шлях дослідження, теорія, вчення) – це спосіб рішення конкретної задачі, сукупність прийомів чи операцій практичного або

теоретичного освоєння дійсності.

Методика – це послідовність виконання певних дій для рішення поставленого завдання в рамках визначеного методу. Методикою проектування ставиться завдання розкрити зміст об'єкта як сукупності призначення костюму і нерозривно пов'язаних із нею ідейно-образних вимог.

Мода – це те, що має визначений час найбільшу розповсюдженість, користується найбільшою популярністю і визнанням більшості. Характерна риса моди її змінність.

Модний образ – це явище, творчо відтворене за допомогою матеріально-штучної атрибутики, що пропонується модою.

Мудборд (англ. Moodboard – дошка настрою) – карта, колаж, на якому зібрані зображення за темою. Мудборд слугує відображенням загального настрою і тематики майбутнього проекту, сприяє ефективній комунікації між членами креативної команди, виконавцем і замовником. Мудборд акумулює візуальне бачення дизайн-проекту, може включати зображення, описи, зразки тканин.

Перспективна колекція – це колекція, яка, як правило, передбачає нові стилі та тенденції майбутнього сезону, що уособлює провідні концепції розвитку моди. Її характеризують яскравість образів, незвичайний крій, нові ідеї у сфері конструювання, технології виготовлення, матеріалів. Перспективні колекції пропонують нові форми, силуети, пропорції в костюмі. До цієї групи колекцій належать колекції от кутюр, які представляють нові концепції провідних будинків мод та колекції прет-а-порте, розроблені провідними дизайнерами.

Проектний ескіз – це графічна презентація ідейного задуму дизайнера, який детально представлено в ескізному проекті. Основною функцією таких ескізів є мета виразити ідею та характер нового фасону одягу, показати композиційне рішення ліній, пропорцій, форму, об'єм тощо. Дизайнерські проектні ескізи виконуються на фігурі в фас, або три чверті та супроводжуються зображенням спинки.

Проектний образ – це створена уявленням дизайнера художня модель, яка відображає реальний світ, цілісна, осмислена, завершена у своїй побудові, художня форма, яка має предметно-виразний зміст.

Проектування одягу – процес, який включає аналіз проектного завдання, узагальнення матеріалу, виконання ескізу, макету, розрахунок технологічного процесу, художнє моделювання, вивчення соціологічних і економічних вимог.

Промислова колекція – це колекція для безпосереднього впровадження у виробництво ідей перспективних колекцій, вона включає актуальний асортимент одягу та можливості виробництва, для неї характерні пом'якшені форми, конструктивно-композиційні рішення. Асортимент колекції часто складається з груп моделей, розроблених на одній базовій чи конструктивній основі, така колекція завжди потребує уніфікації та стандартизації.

Рекламно-графічний ескіз (фешн-ілюстрація) – гра велику роль у маркетингу, його ціллю є залучити увагу потенційних споживачів. В даний час широко використовується термін «фешн-ілюстрація» або «модна ілюстрація» – жанр ілюстрації (графіки або живопису), безпосередньо пов'язаний з модою. Цей ескіз не несе технічної інформації. Рекламно-графічний ескіз, ілюстрація використовується в журналах, плакатах, каталогах, брошурах, книгах та рекламних матеріалах. Загальною властивістю фешн-ілюстрації стають: жвавість ліній, виразність графічної мови, композиція, авторська стилізація, які розкривають образ моделі та створюють атмосферу. Пропорції і подача зображення можуть бути різноманітними, від мінімалістичних (лінія, пляма), до складних художніх засобів (детальність, світотінь, колір). Ракурс може бути дуже різноманітним, може бути відображено тільки фрагмент, чи узагальнений силует, головне яскрава образність, інтрига малюнка, настрої та емоція. Ілюстрація – це розповідь, в якій є свій персонаж, якого конструє ілюстратор для досягнення виразності свого задуму.

Ресайклінг – повторне використання одягу після обробки спеціальним обладнанням для створення нових речей.

Силует – площинне зорове сприйняття об'ємних форм одягу, чітко обмежених контурами. Але силует дає чітке уявлення і про об'ємному вираженні одягу, так як, є проекцією об'ємної форми.

Система – це безліч елементів, які знаходяться між собою у зв'язках та відносинах, що утворюють цілісність. Під системою розуміється пов'язане ціле, освічене взаємозалежністю і узгодженістю складових частин і елементів.

Скетчинг – це техніка малювання швидких малюнків. Походження слова «скетчинг» пояснюється від англійського слова «sketch» – етюд, замальовки, малюнок, «малювати ескізи», «робити нариси». Техніка скетчингу полягає в тому, що малюнок виконується у досить швидкому темпі, що дозволяє художнику за невеликий проміжок часу швидко візуалізувати різні об'єкти та ідеї.

Стиль – загальна категорія художнього мислення, яка характеризує визначений етап його розвитку; ідейно-художня спільність образотворчих прийомів в мистецтві обумовленого періоду або в окремому витворі; художньо-пластична однорідність предметного середовища, яка складається під час розвитку матеріальної і художньої культури як єдиного цілого, яка поєднує різні сфери життя. Розділяють стиль епохи, стиль історичного костюму, модний стиль, стиль модельєра, стиль.

Стилізація – узагальнення зображувальних реальних предметів шляхом спрощення малюнка, форми, співвідношень обсягів тощо.

Структура – геометрична внутрішня характеристика (будова форми) і певний зв'язок складових частин цілого. Сукупність стійких зв'язків об'єкта, що забезпечують його цілісність і тотожність самому собі, збереження основних властивостей за різних зовнішніх впливів.

Структура форми – характеризує будову форми по числу та виду її елементів. Розрізняють складні та прості структури. Прості форми

складаються з однієї структурно цілої частини, наприклад, спідниця-сонце. Складні форми – структури, які складаються з кількох частин, об'єднані в єдине ціле – виріб.

Технічний рисунок – це практично креслення моделі, який точно передає пропорції, силует, декоративно-конструктивні лінії, оздоблювальні елементи та рядки, наявність та розташування фурнітури та допомагає професійній комунікації дизайнера, конструктора, технолога, маркетолога та інших учасників процесу.

Технологічний процес – частина виробничого процесу, сукупність технологічних операцій які виконуються послідовно.

Типи колекцій – колекції одягу поділяються на декілька типів: перспективні; авторські; промислові базові; спеціальні.

Трансформація – (ново латинське Transformatio, від trans – через, і formatio – утворення вигляду) – перетворення, зміна вигляду, форми, істотних властивостей чого-небудь, перетворення однієї форми на іншу. В межах дизайну трансформація – це властивість об'єктів наочно-просторового світу змінювати свої первинні форми і параметри в процесі існування або експлуатації.

Тренд у моді (від англ. trend – тенденція) – це актуальний у конкретний період часу напрямок.

Фактура матеріалу – під фактурою розуміється характер будівлі поверхні матеріалів. Наприклад, тканини можуть бути гладкими, матовими, блискучими, прозорими, шорсткими, букльованими, в рубчик, ворсові.

Форма – це важливіша об'ємно-просторова характеристика костюму. Фіксуєчи найбільш стійкі риси часу, костюм виявляє визначену, узагальнену форму.

Форма костюму – динамічна модель просторово-часової системи, яка володіє багаторівневою структурою зв'язку між її елементами, фігурою та середовищем. Форма одягу – об'ємний контур, конфігурація або просторова структура моделі, яку вона приймає на фігурі людини (або манекені), у

певний момент часу. Одяг немає стійкої форми.

Формотворення – процес просторової організації елементів виробу, засоби і методи якої зв'язують людину з річчю.

Фор-ескіз – є першим етапом ескізування, початком ідеї, швидкий начерк творчих образів. Етап фор-ескізу – це пошук силуету, образу, колориту. Зазвичай має достатньо абстрактний характер і допомагає дизайнеру намацати силует первинного задуму.

Функція костюма – характеристика, яка визначає реальне виконання виробом свого призначення. В функції костюма відбиваються географічні, естетичні, кліматичні, національні особливості, соціальні замовлення суспільства. Класифікація функцій костюму: утилітарна, естетична, обрядово-символічна, соціальна, виховна, комунікативна і знакова.

Фурнітура – допоміжні деталі та частини необхідні для надання виробу стану завершеності.

Художній образ – це засіб відображення автором свого бачення світу.

Художній образ у костюмі – це гармонійна єдність костюма та його носія – людини, що функціонує у конкретному середовищі через конкретний художній образ. Створення художнього образу – це перший етап при проектуванні костюму.

Художня система – це різноманіття елементів, що у відносинах і зв'язках друг з одним, створюють певну цілісність, єдність.

Художнє моделювання одягу є одним із видів сучасного дизайну, котрий обумовлює художньо-проектну діяльність людини у сфері проектування та виготовлення одягу й доповнень до нього (аксесуарів, оздоблень, прикрас тощо) з метою створення гармонійного образу сучасника через його зовнішній вигляд, костюм.

Художня система «сімейство» – це сукупність моделей одягу, в основі яких лежить одна базова конструктивна форма певного асортименту, що узгоджується та враховує проблеми проектування одягу в промисловості.

Цілісність – це цільне сприйняття усієї художньої форми і вміння відмовитися від зайвого.

СПИСОК РЕКОМЕНДОВАНОЇ ЛІТЕРАТУРИ

Основна література

1. Білоусова Г.Г., Колосніченко М.В., Масловська Л.О., Курганський А.В. Методи обробки швейних виробів : навч. Посіб. Київ : МВЦ «Медінформ», 2007. 292 с.
2. Гайдук Л.М. Сучасні технології моделювання і художнього оздоблення одягу. Київ : КНУТД, 2008. 129 с.
3. Гахова А.Ю. Дизайн екологічного одягу: генеза, концепції, новації : дис. ... канд. мистецтвознавства : 17.00.07 / Харківська держ. академія дизайну і мистецтв. Харків, 2021. 362 с.
4. Гурдіна В.В. Трансформації українського традиційного вбрання в дизайні сценічного костюма : дис. ... канд. мистецтвознавства : 17.00.07 / Харківська держ. академія дизайну і мистецтв. Харків, 2012. 312 с.
5. Єременко І.І. Джерело натхнення в дизайні одягу: аспекти вивчення і використання в творчому процесі. Вісник Харківської державної академії дизайну і мистецтв. 2007. № 9. С. 41-48.
6. Колосніченко М.В., Пашкевич К.Л. Мода і одяг. Основи проектування та виробництва одягу : навч. посібник. Київ : КНУТД, 2018. 236 с.
7. Куратова М. Г. Основи проектування (теоретичний та практичний курс по проектуванню) : навч.-метод. посіб. / М. Г. Куратова ; Харків. нац. пед. ун-т ім. Г. С. Сковороди. – Харків, 2017. – 190 с.
8. Ніколаєва Т.В., Чупріна Н.В. Основи теорії формоутворення костюма : навч. посіб. для вищ. навч. закл. Київ : КНУТД, 2004. 155 с.
9. Ніколаєва Т.В. Український костюм: надія на ренесанс. Київ : Дніпро, 2005. 320 с.: іл.
10. Лагода О.М. Мода в дизайні одягу: теорія та практика : навч. посібник рек МОН України. Черкаси : ЧДТУ, 2010. 247 с.
11. Лагода О.М. Художньо-образні особливості костюма в дизайні одягу кінця ХХ – початку ХХІ століття : дис. ... канд. мистецтвознавства : 17.00.07 / Харківська держ. академія дизайну і мистецтв. Харків, 2007. 275 с.
12. Лосева М. Теорія моди. Концепції і практики. Харків : Юнісофт, 2021. 176 с.
13. Малинська А.М., Пашкевич К.Л., Смірнова М.Р., Колосніченко О.В. Розробка колекцій одягу : навч. посіб. Київ : ПП НВЦ Профі, 2014. 140 с.
14. Патлашенко О.А. Конструювання одягу : навч. посіб. вид. 2-ге, переробл. і допов. Київ : Арістей, 2008. 208 с.
15. Тканко З., Коровицький О. Моделювання костюма в Україні ХХ століття. Львів, 2000. 95 с.

16. Чупріна Н.В. Прогнозування формоутворення як етап художнього проектування костюма : монографія. Київ: КНУТД, 2010. 180 с.

17. Чупріна Н.В. Система моди ХХ – початку ХХІ століття: проектні практики та чинники функціонування (європейський та український контексти) : монографія. Київ : КНУТД, 2019. 475 с.

18. Харченко А.В. Синтез стилів у практиці сучасної моди: тенденції, художні прийоми : дис. ... канд. мистецтвознавства : 17.00.07 / Київський національний університет культури і мистецтв, Київ, 2021. 210 с.

Допоміжна література

1. Гасем. А.М. Етапи становлення концепції деконструктивізму в дизайні одягу: від витоків до сучасності KLEM (Knowledge, Education, Law, Management). Люблін. 2023. № 1(53). С. 75-83.

2. Гурдіна В.В. Класичний стиль, як глобальний тренд та складова екологічного напрямку в дизайні одягу. Всеукраїнська наук. К-ція «Актуальні питання мистецтвознавства: сучасність і перспективи (постать мистця у векторі сучасних художніх трансформацій: український вимір)» : Зб. статей. Харків: ХДАДМ, 2019. С. 30-32.

3. Звиняцьківська З. In progress. Дрес-код України доби Незалежності. Київ: ArtHuss, 2019. 336 с.

4. Лагода О.М., Гурдіна В.В., Малік Т.В. Принтування в дизайні текстильних виробів. *Актуальні питання гуманітарних наук: міжвузівський зб. наук. праць молодих вчених Дрогобицького ДПУ ім. І. Франка*. 2021. № 38. с. 28-35.

5. Лагода О.М., Пасічник В.О., Гурдіна В.В. Масова кастомізація одягу як концепція індивідуалізації в сучасних дизайн-практиках. *Art&Design*. Київ : КНУТД, 2021. № 2. С. 129-140.

6. Матейко К.І., Сидорович. С.Й. Використання в сучасному одязі елементів традиційного вбрання. *Народна творчість та етнографія*. Київ, 1963. № 2. С. 14-20.

7. Batrachenko N.V., Golovinov V.P., Kameneva N.M. Technology of manufacturing women's clothing: a textbook. Kyiv : Victoria, 2000. 512 p.

8. Brown S. Refashioned: Cutting-edge clothing from upcycled materials. London : Laurence King Publishing, 2013. 208 p.

9. Fashion: The Whole Story. Thames & Hudson, 2020. 576 p.

10. Kiisel K. Draping: The Complete Course. K. Kiisel – London : Laurence King Publishing, second edition, 2020. 368p.



ДИПЛОМНИЙ ПРОЕКТ НА ЗДОБУТТЯ ОВІТНЬО-КВАЛІФІКАЦІЙНОГО РІВНЯ "БАКАЛАВР"
СИМВОЛІЧНИЙ ОБРАЗ КОЗАЦЬКОГО КОНЯ В ДИЗАЙНІ СУЧАСНОГО КОСТЮМА



МУДБОРД



КОНЦЕПЦІЯ

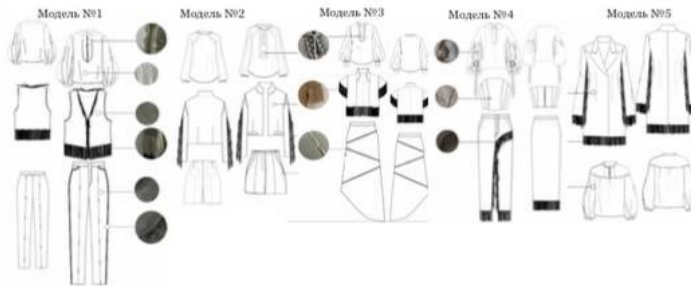
Коллекція повсякденного одягу розроблено для споживачів - жінок різної вікової категорії та різних сфер діяльності. Особлива увага до деталей дає перевагу колекції у якості та унікальності ідеї, що при активному повсякденному способі життя забезпечує комфорт та практичність, акцентуючи при цьому увагу осмисленій трансформації українського козацького строю.

Особливою технічною деталлю є можливість відстигнути штучне волосся від основної частини верхнього одягу та за необхідності провести парову підготовку. Колір штучних волоссяних смужок відповідно обирався згідно кольору гриви найпоширеніших порід козацьких коней. Кінська грива символізує силу, міцність та свободу, водночас козацький кінь має сакрально-мілітарний культ що при поєднанні обох кодує, одяг з колекції, смислами та наповнює чистою енергією. Перевага віддалась полотнам тканини натурального складу мінімалістичних кольорів світлих відтінків.

КОЛАЖ З ІЛЮСТРАЦІЙ ТА ФОТО



ТЕХНІЧНІ РИСУНКИ ТА ВИКОРИСТАНИЙ МАТЕРІАЛ



ДЕТАЛІ КРОЮ



ТЕХНІЧНА КАРТКА

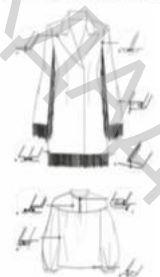


ФОТО ГОТОВОГО ВИРОБУ



вик.ст.Чічкань К.К., кер.Гурдіна В.В., Харків 2023



ДИПЛОМНИЙ ПРОЕКТ НА ЗДОБУТТЯ ОСВІТНЬО-КВАЛІФІКАЦІЙНОГО РІВНЯ "БАКАЛАВР"
ДИЗАЙН ЖІНОЧОГО ОДЯГУ ЗА УКРАЇНСЬКИМИ МОТИВАМИ



КОНЦЕПЦІЯ

Проект колекції одягу за мотивами українського народного костюма, було розроблено для молодих жінок. Колекція виглядає театралью або святковою, але вона була розроблена таким чином, що кожен комплект можна розібрати на складові і носити в комбінації один з одним або зі звичайним сучасним повсякденним одягом. Мета даного проекту показати можливість уріноманітнити асортимент 'сучасного' народного одягу, продемонструвати, що український колорит можливо передати не тільки вишиванкою. Головним декоративним акцентом колекції є авторські колажі на українську тематику, нашиті на виробі методом аплікації. На цих колажах розміщені чорно-білі давні світлини українців, які стали головним джерелом натхнення. Так само на колажах є вставки з картинами відомих українських художників - Марії Примаченко і Артема Рогового. Інші елементи колажів представляють із себе символіку українського побуту і ремісництва, а так само зображення сільської типової української флори. Колаж є дуже виразним способом донесення інформації, кожна окрема модель в цій колекції розповідає свою власну історію, яка захоплює погляд глядача. Основними матеріалами для колекції були обрані льон чорного, білого та червоного кольору і палатова вовна червоного кольору. Також в колекції присутні в'язані речі з товстої вовняної пряжі для ручного в'язання, кольору грозової тучі. Цільовим споживачем даного одягу можуть бути молоді жінки та дівчата, які бажають відгукатися сучасно і відобразити свою національну ідентичність, свою громадянську позицію.

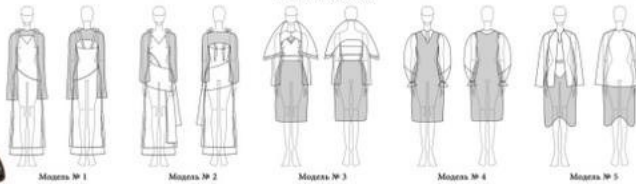
АВТОРСЬКІ КОЛАЖІ



ДЖЕРЕЛО НАТХНЕННЯ



ТЕХНІЧНІ РИСУНКИ



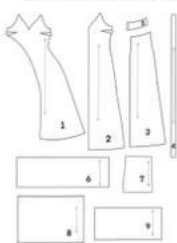
ЕСКИЗИ ВУЗІВ ТА ВАРІАНТИ ЙОГО ОЗДОБЛЕННЯ



ВИКОРИСТАНІ МАТЕРІАЛИ



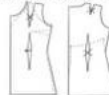
ДЕТАЛІ КРОЮ МОДЕЛІ № 2 М. 1:7



СПЕЦИФІКАЦІЯ ДЕТАЛЕЙ КРОЮ

- 1) Зовнішня частина переду sukni - 1 дет.
- 2) Внутрішня частина переду sukni - 1 дет.
- 3) Спина sukni - 2 дет.
- 4) Вороток sukni - 4 дет.
- 5) Обшивка спинки sukni - 1 дет.
- 6) Пояс-рушник - 2 дет.
- 7) Верхня частина сіданців - 2 дет.
- 8) Нижня частина сіданців - 2 дет.
- 9) Середня частина сіданців - 1 дет.

ТЕХНІЧНЕ МОДЕЛЮВАННЯ МОДЕЛІ № 2



Дипломний проект на здобуття освітньо-кваліфікаційного рівня «бакалавр»
ДИЗАЙН ЖІНОЧОГО СВЯТКОВОГО ВБРАННЯ З ВИКОРИСТАННЯМ ТЕХНІКИ СТІБКИ



Semi-formal

After five

Black tie

Cocktail attire

Formal

Аналоги об'єктів дизайну з використанням стібки



Концепція

Проект створює сукупість елементів одягу, який є результатом. Кожний елемент одягу має певну функцію, яку виконує. Це може бути як декоративна функція, так і функція захисту. Наприклад, якщо це сукня, то воно має бути зручним, красивим, а також виконувати свою функцію. Це означає, що кожен елемент одягу має бути зручним, красивим, а також виконувати свою функцію. Це означає, що кожен елемент одягу має бути зручним, красивим, а також виконувати свою функцію.

Розробка ескізу стібки



Розробка ескізу стібки була виконана за допомогою використання техніки стібки. Це означає, що кожен елемент одягу має бути зручним, красивим, а також виконувати свою функцію. Це означає, що кожен елемент одягу має бути зручним, красивим, а також виконувати свою функцію.

Джерело натхнення: китайський орнамент



Фото готового виробу



Конфекційна карта



Специфікація деталей крою



Макетне моделювання



Технічні рисунки



Дипломний проект на здобуття освітньо-кваліфікаційного рівня «бакалавр»
ДИЗАЙН ЖІНОЧОГО ОДЯГУ ЗА МОТИВАМИ ГУЦУЛЬСЬКОГО ВБРАННЯ



АНАЛОГІЧНІ ОБ'ЄКТИ ДИЗАЙНУ



Коллекция одежды-этно-стиль 2008-2009



Коллекция одежды-этно-стиль 2014-2015

КОНЦЕПЦІЯ

Мета проекту визначити, що саме на українському народному костюмі можна будувати нові світові чи національні, а в конкретному випадку ж, на основі передсудової аналізи, сегмент повсякденного одягу за національними мотивами на ринковій. Тому важливий ризик здійснювати потребу заповнення цієї ніші.
За основу проекту ставляться відображення у проекті філософії еклектичного ужитку одягу. Аспект ужитку на відміну від традиційного використання ресурсів, наданих природою, є відмінним і набуває нових матеріалів, основний зміст якого полягає у використанні великої кількості видів одягу, використовуючи різні пори. Тому було обрано цей матеріал, як саме і полегшило для майбутнього ринку, саме у цьому напрямку висуваються новітні дані. Дізнавшись про новітні тенденції модифікації костюма, визначившись з напрямком, а саме з етнічними мотивами. Кожен елемент повсякденного одягу модифікується естетичним аспектом як між собою, так і з іншими елементами у поєднанні.

РОЗРОБКА ЕСКІЗУ ВІШНІВКИ



1. Кольорістична гамма одягу
2. Складові елементи одягу
3. Складові елементи одягу
4. Складові елементи одягу
5. Складові елементи одягу

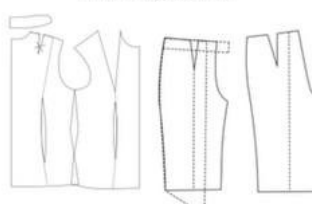
ДЖЕРЕЛО НАТХНЕННЯ



КОНФЕКЦІЙНА КАРТА

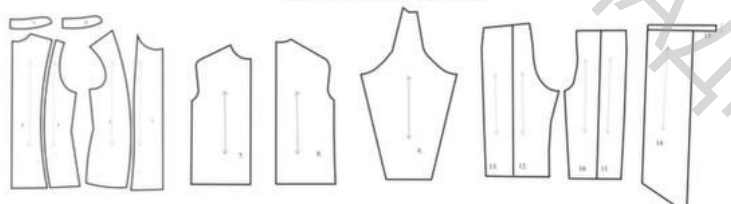


ТЕХНІЧНЕ МОДЕЛЮВАННЯ



Специфікація деталей крою верху: 1 - об'ємний 1 розмір (12 см), 2 - об'ємний 2 розмір (12 см), 3 - об'ємний 3 розмір (12 см), 4 - об'ємний 4 розмір (12 см), 5 - об'ємний 5 розмір (12 см), 6 - об'ємний 6 розмір (12 см), 7 - об'ємний 7 розмір (12 см), 8 - об'ємний 8 розмір (12 см), 9 - об'ємний 9 розмір (12 см), 10 - об'ємний 10 розмір (12 см), 11 - об'ємний 11 розмір (12 см), 12 - об'ємний 12 розмір (12 см), 13 - об'ємний 13 розмір (12 см), 14 - об'ємний 14 розмір (12 см), 15 - об'ємний 15 розмір (12 см), 16 - об'ємний 16 розмір (12 см), 17 - об'ємний 17 розмір (12 см), 18 - об'ємний 18 розмір (12 см), 19 - об'ємний 19 розмір (12 см), 20 - об'ємний 20 розмір (12 см).

ДЕТАЛІ КРОЮ ТА ЇХ СПЕЦИФІКАЦІЯ



ТЕХНІЧНІ РИСУНКИ

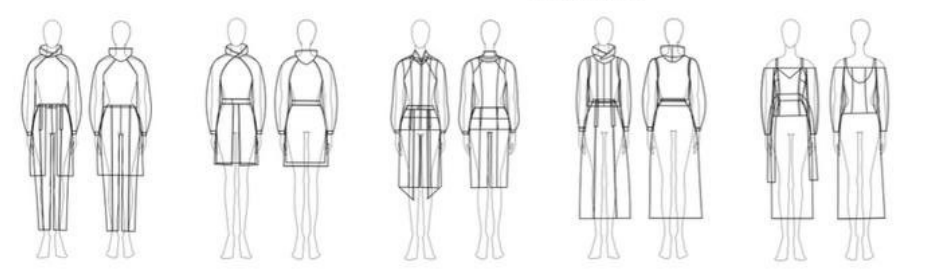


ФОТО ГОТОВОГО ВИРОБУ



ПРОЕКТ НА ЗДОБУТТЯ ОСВІТНЬО-КВАЛІФІКАЦІЙНОГО РІВНЯ "БАКАЛАВР"
ДИЗАЙН ЖІНОЧОГО ЕКСКЛЮЗИВНОГО ВБРАННЯ



Наклеювання макету сукні



Концепція

Дизайн даного ексклюзивного жіночого вбрання розроблено для жінки, віком від 25 до 35 років. Така жінка - замочка успішна жінка, яка захоплює своїм талантом, тому величчя її виступів на сцені, часто відводять культурні заходи, для більшості з неї вона потребує ексклюзивного вбрання.
Дизайн сукні поєднує в ексклюзивному декорі вишивку у золотих кольорах гачі.
Дане ексклюзивне вбрання розроблено для церемонії нагородження, тому використовуються переважно шовк - коф.-вечірня сукня з величчя тканини і коштовними оздобленнями.
Формування сукні - шпальт «фусалла» - тобто, чим він привабливіше - окрасо вираження жіночності шпальт.
Рекомендується тканина: шовк - для створення витонченого шпальт, капрон надасть образу легкості і створить заважний образ. Для даної моделі обрано чорний колір - один з найпопулярніших кольорів для вечірніх суконь - він створює загадковий, загадковий образ жінки. Подібні чорні сукні з золотим декором підкреслять сиво золотого і обов'язково приверне до себе увагу.

Робота в матеріалі



Конфекційна карта



Джерело натхнення



Технічні рисунки



Виконала студ. 4 к.ДО Падун А.Г. керівник Гурдіна В.В. ХДАДМ - 2016

Міністерство культури та інформаційної політики України
Харківська державна академія дизайну і мистецтв
Кафедра «Дизайну тканин та одягу»

КВАЛІФІКАЦІЙНА РОБОТА

на здобуття освітньо-кваліфікаційного рівня «бакалавр»
на тему: «_____»

Студент(а/ки) 4 курсу
спеціальність 002 «Дизайн»
ОПП «Дизайн одягу (взуття)»
П.І.П. _____ підпис
Керівник П.І.П. _____ підпис

Харків 2024

Харківська державна академія дизайну і мистецтв

| | |
|---------------------------------|--------------------------|
| Інститут, факультет, відділення | «Дизайн середовища» |
| Кафедра, циклова комісія. | «Дизайн тканин та одягу» |
| Ступень вищої освіти | бакалавр |
| Спеціальність | 022 Дизайн |
| Освітньо-професійна програма | «Дизайн одягу (взуття)» |

ЗАТВЕРДЖУЮ

Завідувачка кафедри

(посада, прізвище та ініціали)

ЗАВДАННЯ

ДО КВАЛІФІКАЦІЙНОЇ РОБОТИ (ПРОЄКТУ) СТУДЕНТУ

Прізвище Імя По-батькові _____

- Тема проєкту (роботи) _____
- Керівник проєкту (роботи) _____
- затверджено наказом вищого навчального закладу « ___ » _____ р. № _____
- Строк подання студентом проєкту (роботи) _____
- Вихідні дані до проєкту (роботи) _____ *завдання кафедри*
- Зміст розрахунково-пояснювальної записки (перелік питань, які потрібно розробити) *вступ, допроектні дослідження, формування концепції, розробка ескізів, розробка конструкцій, технічне моделювання виробу, робота в матеріалі, графічна частина проєкту, фотографії готового виробу.*
- Перелік графічного матеріалу (з точним завданням обов'язкових креслень) *Пояснювальна записка, графічна частина 120/160 в електронному вигляді, виконання однієї моделі в матеріалі.*
- Дата видачі завдання _____

КАЛЕНДАРНИЙ ПЛАН

| № з/п | Назва етапів дипломного проєкту (роботи) | Строк видання етапів проєкту (роботи) | Прийняв |
|-------|---|---------------------------------------|---------|
| 1. | Вступ до проєктування, затвердження теми | | |
| 2. | Допроєктний аналіз, вивчення історичного та сучасного аспекту теми, аналіз аналогів та тенденцій, пошук джерела творчості | | |
| 3. | Розробка фрескізів і концепції проєкту, виконання художніх ескізів | | |
| 4. | Технічна частина проєкту: розробка технічних рисунків, художньо-технічний опис, моделювання, конструкція, зарисовки технологічних вузлів тощо | | |
| 5. | Виготовлення однієї моделі в матеріалі | | |
| 6. | Фотосесія виробу, оформлення графічної частини проєкту | | |
| 7. | Захист кваліфікаційної роботи бакалавра | | |

Студент П.І.П. підпис

Керівник П.І.П. підпис