

Цифровий формат моди

1

1 семестр 2024-25 н.р.

ЗАВДАННЯ
СУЧАСНІ УКРАЇНСЬКІ ПРИКРАСИ.

Опис:

Сучасна інтерпретація, стилізація ювелірних прикрас народностей та культур, що населяли територію сучасної України. Вибір дуже широкий: трипільці, скіфи, сармати, гуни, слов'яни, язичництво, козацтво, народна творчість, традиційні українські прикраси, знаки та символи, пов'язані з українською культурою, етнічні стилі, кольори тощо. Основний акцент у кінцевому результаті має бути спрямований на популяризацію України у світі через сучасне мистецтво та дизайн, а також спрямований на цільову аудиторію – молоде покоління українців, мотивуючи його причастя до нових, яскравих меж сучасної України, її багатогранної культурної спадщини!

Техніка виконання графічної частини: растрова, векторна графіка, колаж. Передбачувані матеріали умовно використані в прикрасах не обмежені фантазією.



Керівник:
викл. Станіслав Дрокін



Цифровий формат моди

1

1 семестр 2024-25 н.р.

Цей проект пояснюється в собі елементи скіфської культури та міфології, акцентуючи увагу на головних символах, які уособлюють природну силу, захищають та зв'язок людини з навколишнім світом. Головним елементом колекції є лунниця — оберег у формі півмісяця, який у давнину використовувався для захисту й символізував жіночу силу та родючість. В основі дизайну лежить злиття лунниці з іншими скіфськими мотивами, такими як спіраль і Дерево життя.

Основна ідея.

Головна ідея колекції — створення сучасного декору, який одночасно є потужним амулетом, здатним зберегти традиції скіфського мистецтва, з акцентом на гармонію між природою і людьми. Прикраса підкреслює єдність земного та духовного світу через використання символіки скіфів, що полягають із сучасними формами.

Елементи дизайну.

1. Лунниця — центральний елемент прикраси. Лунниці будуть мати плавні, округлі форми півмісяця, спрямовані вниз ріжками, що символізують жіночу енергію та родючість. 2. Спіраль — символ нескінченності, циклів життя та безперервного руху. Спіраль буде вбудована у дизайн як декоративний елемент, що охоплює лунницю, створюючи відчуття динаміки і постійного руху.

Джерело натхнення



Скіфський оберег 5 ст. до. н. е. Лунниця



Спіраль - нескінченність життя

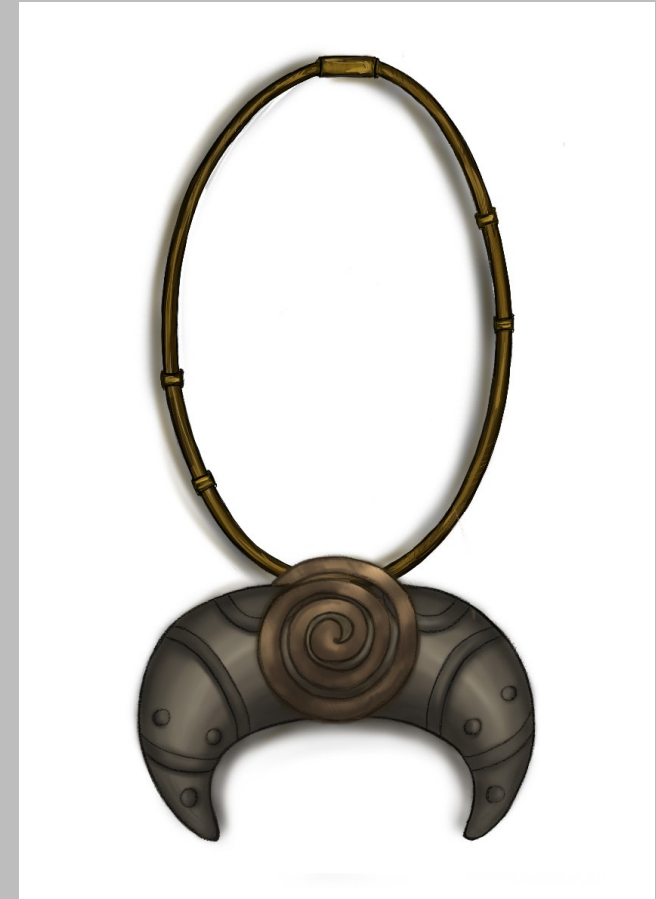
Дерево життя - безпреривність життя

Сучасні приклади використання скіфської символіки



Annalaty_jewelry

Бренд ювелірних прикрас "Оберг"



Альона Конопленко

Цифровий формат моди

1

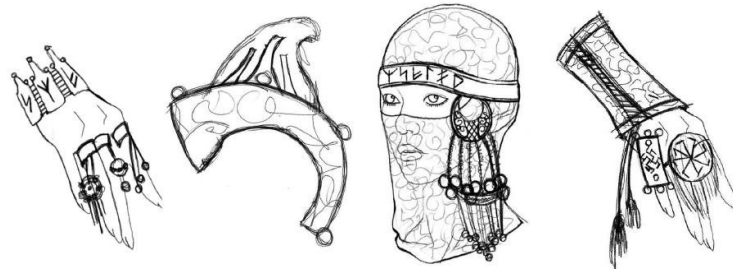
1 семестр 2024-25 н.р.

За джерело натхнення взято словенську культуру, а саме їх аксесуари та символи. Слов'яни – одна з найчисленніших народностей в світі, проживають переважно на території Південної та Східної Європи. Далеко не відразу вченими вдалося виявити детальні свідчення їх вірувань і ритуалів. Символи слов'ян схожі на класичні руни. Вони відтворюють в зоровому образі віру у вищі сили. Предки слов'ян обожнювали природні явища і просили у них захисту. Одною із найбільш популярних прикрас були скроневі кільця. Це одна з найулюбленіших прикрас киянок минулих часів. Невід'ємними доповненнями скроневих кілець були стрічки та ремінці. Вони надавали своїй власниці більше жіночності, привабливості та підкреслювали її індивідуальність. Скроневі кільця виготовляли з дерева, тканини і навіть дорогого каміння. У комплект входить балаклава і перчатки. Ансамбль аксесуарів поєднує в собі минулу культуру та сучасні тенденції. Колірна гама включає багато різних кольорів але основним є блакитний колір. За матеріал взято шифон, трикотаж, нитки.

Колаж



Форм ескізи



Анастасія Панаріна

Цифровий формат моди

1

1 семестр 2024-25 н.р.

Скіфи, як відомо, мали багате мистецтво, де часто використовувались зображення тварин і символи, що відображали їхню войовничу натуру та зв'язок із природою. Змія, як символ мудрості, захисту та безкінечності, широко використовувалась у скіфському мистецтві. Його тіло має вигини та лінії, що відсилають до хвилювих форм скіфських зображень, таких як роги оленя чи вигнуті лінії браслетів. Золотий колір прикраси підкреслює багатство і розкіш, що були характерними для скіфської знаті.

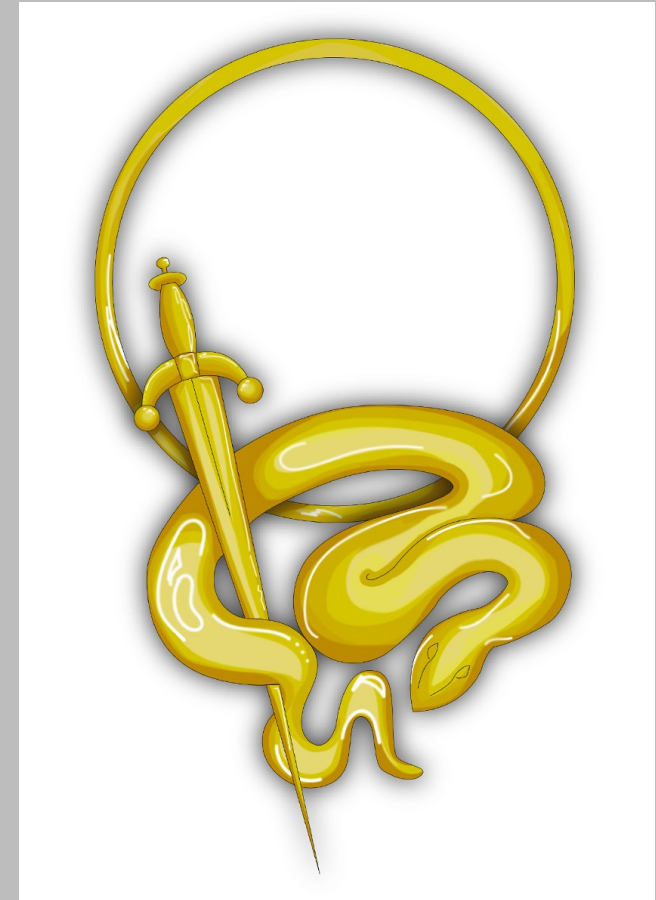
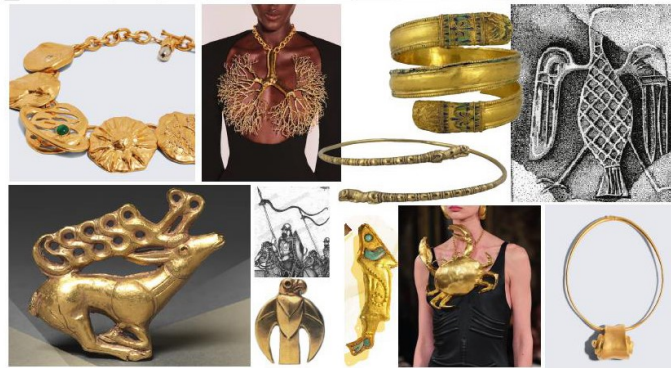
Це коліє також відображає дух модного будинку Schiaparelli через свій незвичайний та виразний дизайн.

Меч, який пронизує змію і водночас утримується нею, створює контраст між агресією та гармонією. Це є сюрреалістичним підходом, де межі між реальністю та фантазією стираються, надаючи речам подвійне значення.

Змія символізує мудрість, обачність та вічний цикл життя.

Меч — це символ мужності, сили і захисту. Він також може вказувати на внутрішню боротьбу людини або захист своєї мудрості та досвіду. Кругла форма прикраси символізує цілісність та нескінченність. Разом змія і меч символізують гармонію між протилежностями — мудрість та силу, захист і загрозу. Ця прикраса стане відмінним символом особистості, яка не боїться поєднувати глибоку духовність із прагненням до індивідуальної могутності та стильного самовираження.

moodboard



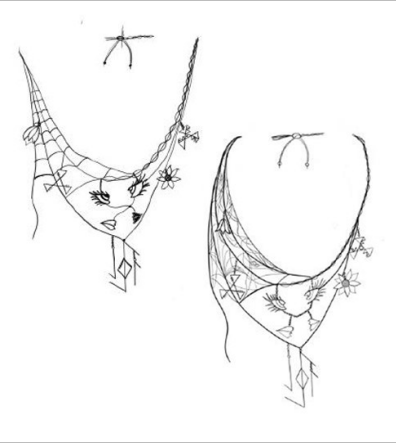
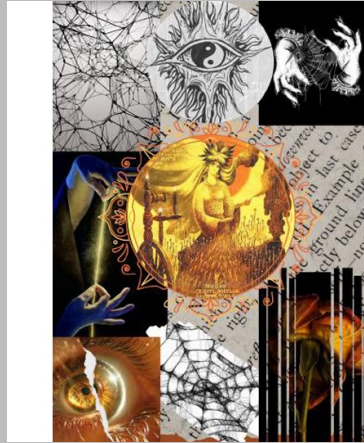
Владислава Шпорхун

Цифровий формат моди

1

1 семестр 2024-25 н.р.

У світогляді української міфології Доля — це багатогранна сила, що впливає на людське життя, ведучи його по шляху вибору між добром і злом. Уявлення про Добру і Лиху Долю відображають споконвічне прагнення знайти баланс між світлими та темними сторонами буття. Ці образи втілюють ідею, що кожен вибір і кожна подія є частиною складного переплетіння, де одна сила неминуче пов'язана з іншою. Доля нагадує, що протилежності доповнюють одна одну, створюючи цілісність у людському існуванні..



Луїза Журавльова

Цифровий формат моди

1

1 семестр 2024-25 н.р.

Вишивка "білим по білому" є однією з найбільш витончених і складних технік українського народного мистецтва. Цей вид вишивки, який найчастіше асоціюється з Полтавщиною, став візитівкою не тільки регіону, але й усієї української вишивальної культури. Основною особливістю техніки "білим по білому" є використання білого полотна та білого шовку або бавовняних ниток для створення візерунків. Відсутність контрасту кольорів робить головним акцентом текстуру, рельєфність та гру світла і тіні. Через це вишивка набуває надзвичайної делікатності та багатства. Вишивка білим по білому мала не лише декоративне значення, а й глибоку символіку. Білий колір в українській культурі часто асоціювався з чистотою, святістю та духовністю. Така вишивка найчастіше використовувалася на святкових рушниках, сорочках для особливих подій, таких як весілля чи хрестини.

Чистота та невинність — білий колір символізує чистоту намірів, душевний спокій і ясність. Святість і сакральність — білим вишивали ритуальні рушники, що супроводжували важливі моменти життя людини.

Захист і оберіг — вважалося, що вишивка білим по білому має особливу захисну силу, особливо в поєднанні з орнаментами, що мали сакральне значення (хрести, зірки, ромби).



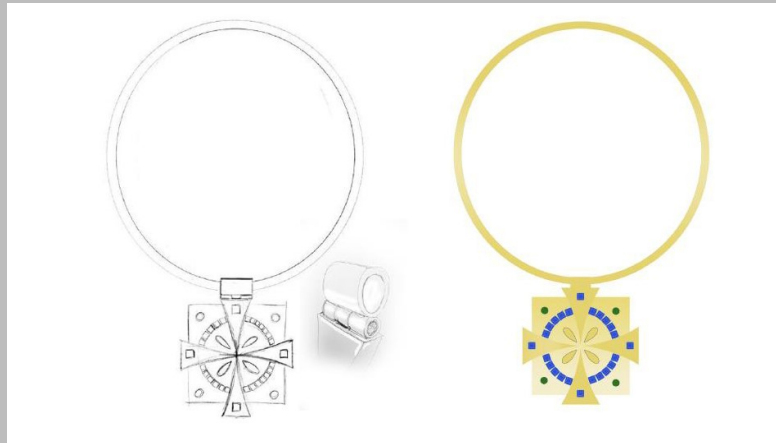
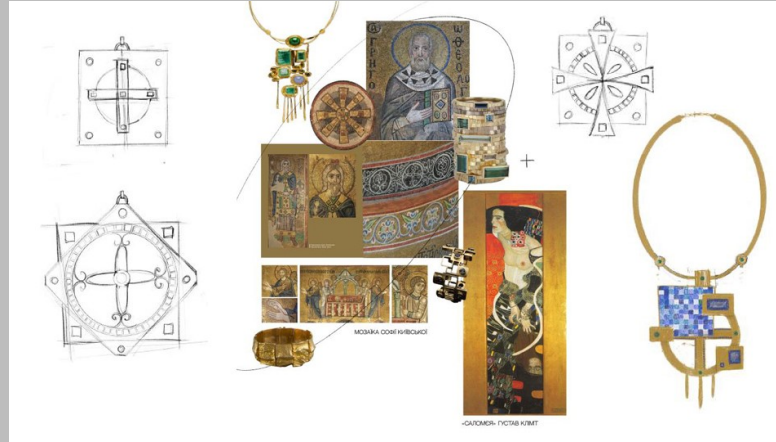
Маргарита Гринько

Цифровий формат моди

1

1 семестр 2024-25 н.р.

Концепція прикраси ґрунтується на синтезі двох потужних натхнення: мозаїк Софії Київської, що є частиною української культурної спадщини, та картини Густава Клімта «Саломея», створеної за біблійними мотивами. Мозаїки Софії Київської — це не лише видатний зразок візантійського мистецтва, а й символ естетичного бачення українського народу, що формувалося під впливом релігії як об'єднуючого чинника. Їхня гармонійна симетрія, золотофонність та глибокі кольорові акценти закладають основу для створення прикраси, яка поєднує сакральну вічність і художню досконалість. Картина «Саломея» привносить у концепцію містичний символізм, жіночу енергію та орнаментальну вишуканість, що дозволяє переосмислити класичні форми крізь призму модерну.



Соломія Міценко

Цифровий формат моди

1

1 семестр 2024-25 н.р.

Концепція прикраси полягає у відображенні глибоких традицій українських зимових свят, зокрема обряду колядування. Його центральним елементом є Різдвяна зірка – символ світла, оновлення та єднання. Намисто передає дух свята, об'єднуючи сакральні та обрядові елементи у сучасному дизайні. Різдвяна зірка головний елемент намиста, виконана зі шкіри яка прикрашена витинанками чи орнаментами. Декоративні деталі відсилають до обрядових масок і символіки "водіння кози" завдяки використанню символічних образів. Матеріали прикраси включають шкіру як основу намиста з акцентними деталями, камінчиками чи бісеру, що підкреслюють природність та традиційність виконання. Колірна гама аксесуара складається з золотого, червоного та білого відтінків, які символізують святковість і духовність, а також натуральних кольорів, як-от коричневий і зелений, що уособлюють гармонію з природою. "Намисто з Різдвяною Зіркою" – це сучасний декоративний елемент, що несе в собі глибоке культурне й духовне надбання українського народу. Воно нагадує про єднання поколінь, зв'язок із традиціями й важливість збереження національної спадщини. Аксесуар покликаний не лише прикрашати, а й служити оберегом, передаючи магію Різдвяної зірки й радість святкових обрядів.



Аналоги ескізування

Пошукове ескізування

