

Проектування

3-4 курс

Викладач доц. Гурдіна В.В.

**Дисципліна «Проектування» є однією з ключових дисциплін нормативної складової
ОПП Дизайн одягу (взуття).**

Теоретично-методологічні матеріали та практичні завдання дисципліни полягають у послідовному опануванні базових знань зі спеціальної термінології; розвитку проєктного мислення студентів через оволодіння методами дослідження проєктної ситуації; поглибленому вивченні класифікації та асортименту одягу і його стильового різноманіття; умінні самостійно ставити і вирішувати проєктні завдання; оволодінні основними принципами створення об'єктів в галузі дизайну одягу різного призначення композиційними засобами художньої виразності костюма, а також через розвиток креативності та художнього смаку в цілому.

Основна спрямованість дисципліни визначається професійною адаптацією мислення і візуальною особливістю сприйняття одягу різного призначення, як носія соціокультурної інформації про людину, розвитком творчої уяви та фантазії, теоретичними та практичними навичками створення дизайн-продукту.

Метою дисципліни є отримання студентами навичок з вирішення теоретичних та практичних задач за спеціальністю. Студенти мають осмислювати, ґрунтовно досліджувати і виявляти актуальні проблеми сьогодення в індустрії, формуючи основну ідею проєкту, прогнозувати перспективне формоутворення костюму, досліджувати та трансформувати джерело натхнення в художній образ костюму, засобами художньої виразності відтворювати художньо-образне рішення костюма в проєктній графіці.

**Навчальна дисципліна “Проектування”
складається з 4 великих тем, зв’язаних між собою
у змістовні семестри.**

Перший семестр присвячено особливостям проектування чоловічого одягу. Наступний змістовний семестр присвячено особливостям проектування одягу спеціального призначення. Третій семестр присвячено проектуванню колекцій одягу за українськими народними мотивами. І четвертий семестр — це робота над дипломним проектом.

Перший семестр присвячено особливостям проектування чоловічого одягу.

Протягом семестру розкриваються такі теми, як:

- особливості проектування чоловічого одягу та стилізації чоловічої фігури**
- модні тенденції в чоловічому одязі та адаптація під масового споживача**
- особливості асортименту, форми, декорування чоловічого одягу**



Spring-summer 2024

Елементи , деталі , аксесуари, стильові напрямки



Мінімалізм



- Henrik vibskov spring
- Homme plisse issey miyake spring
- prada spring
- Balmain spring



квіткові акценти

- Valentino spring
- Dior men spring
- Prada spring
- Mochino resort

A.P.C. spring

The row spring

Tiger of sweden spring

Сонцезахисні окуляри округлими формами

Тіщенко Наталія ЗДТО Керівник Гурдіна В.В.



Spring-summer 2024

Кольори , принти , матеріали



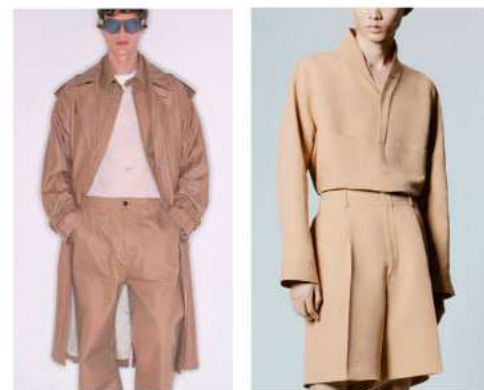
Шкіряні вироби

- LGN louis Gabriel nouchi spring (1,4)
- John Elliott spring
- Dior men spring



Prada spring

розмиті абстрактні малюнки у вигляді принтів та фактур



Бежевий колір



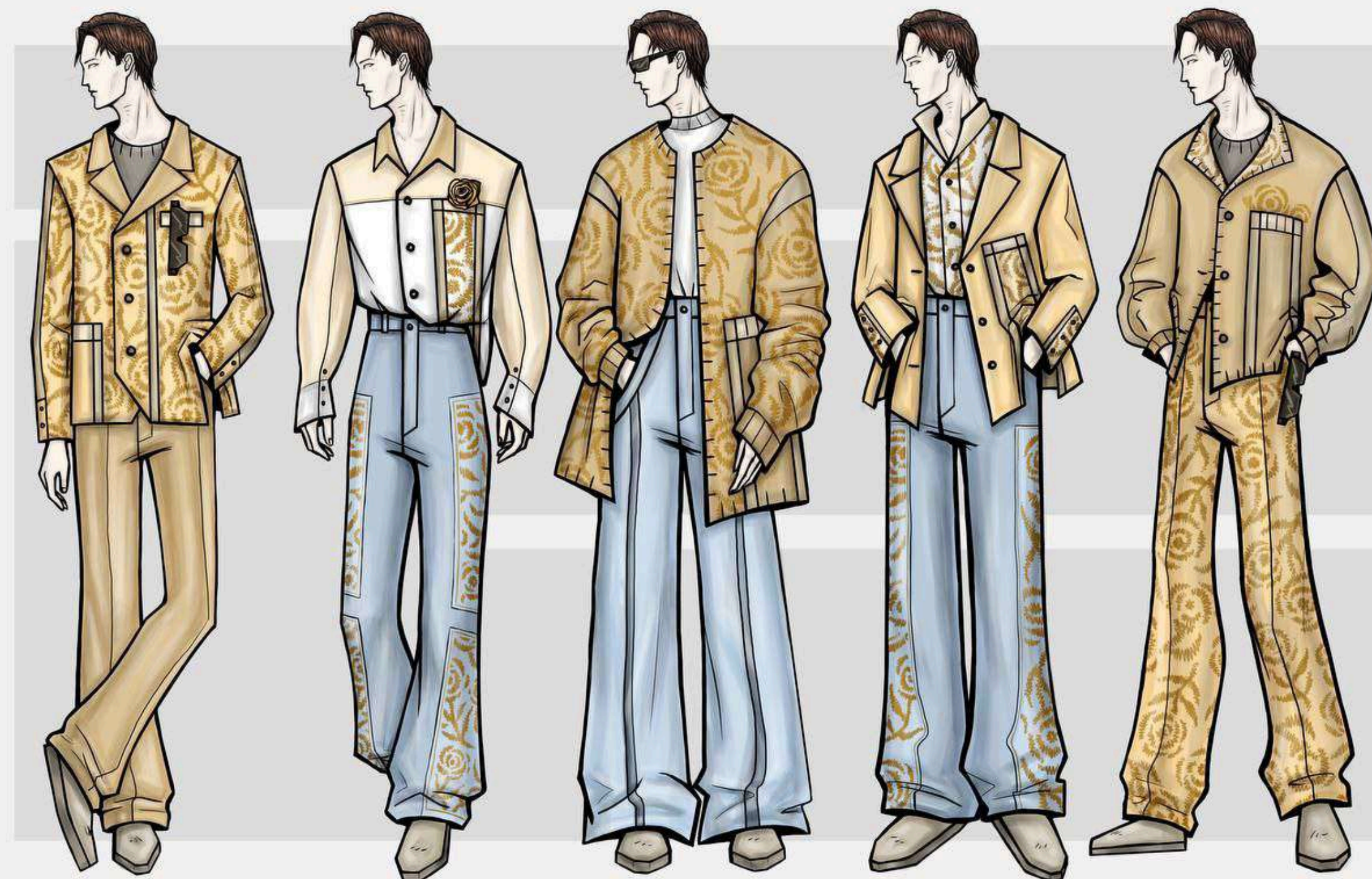
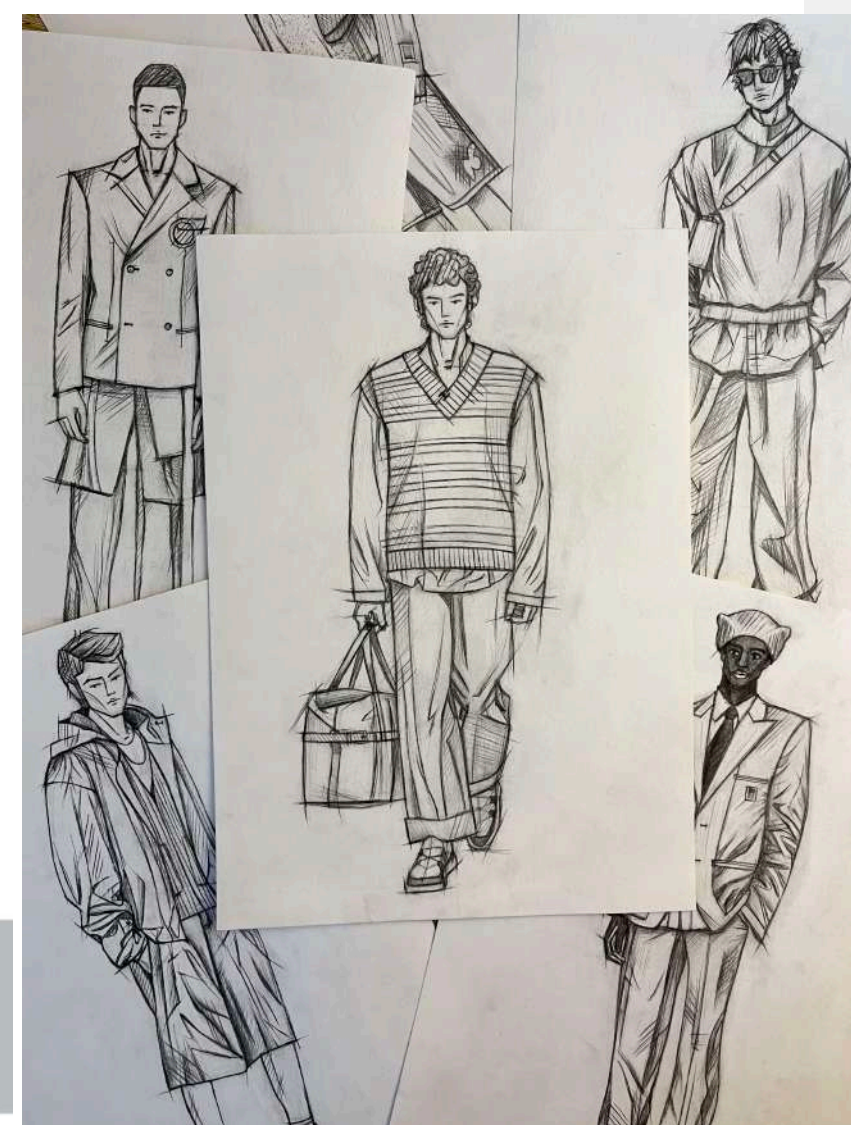
- Missoni spring
- Loro piana spring
- Shoop Tokyo spring
- Louis Vuitton resort



Moschino resort

Louis vuitton resort

Тіщенко Наталія ЗДТО Керівник Гурдіна В.В.



Екзаменаційна робота представляє собою повноцінний проєкт колекції чоловічого одягу за заданою темою. Від концепту та мудборду до виконання одного елемента костюму в матеріалі.

Lightning dusk

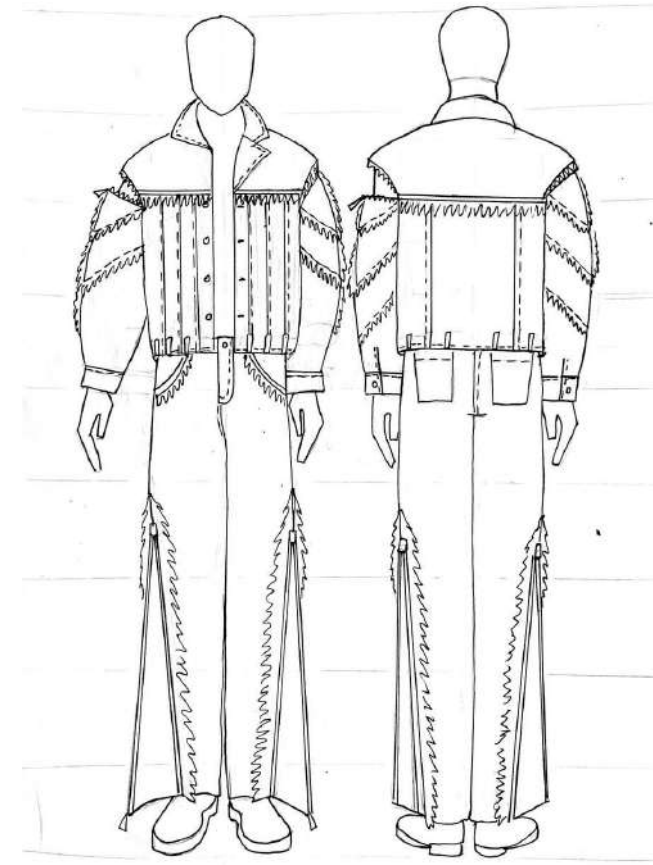


Аналіз аналогів за темою



Пошуки варіативності дизайну за допомогою штучного інтелекту - Midjourney



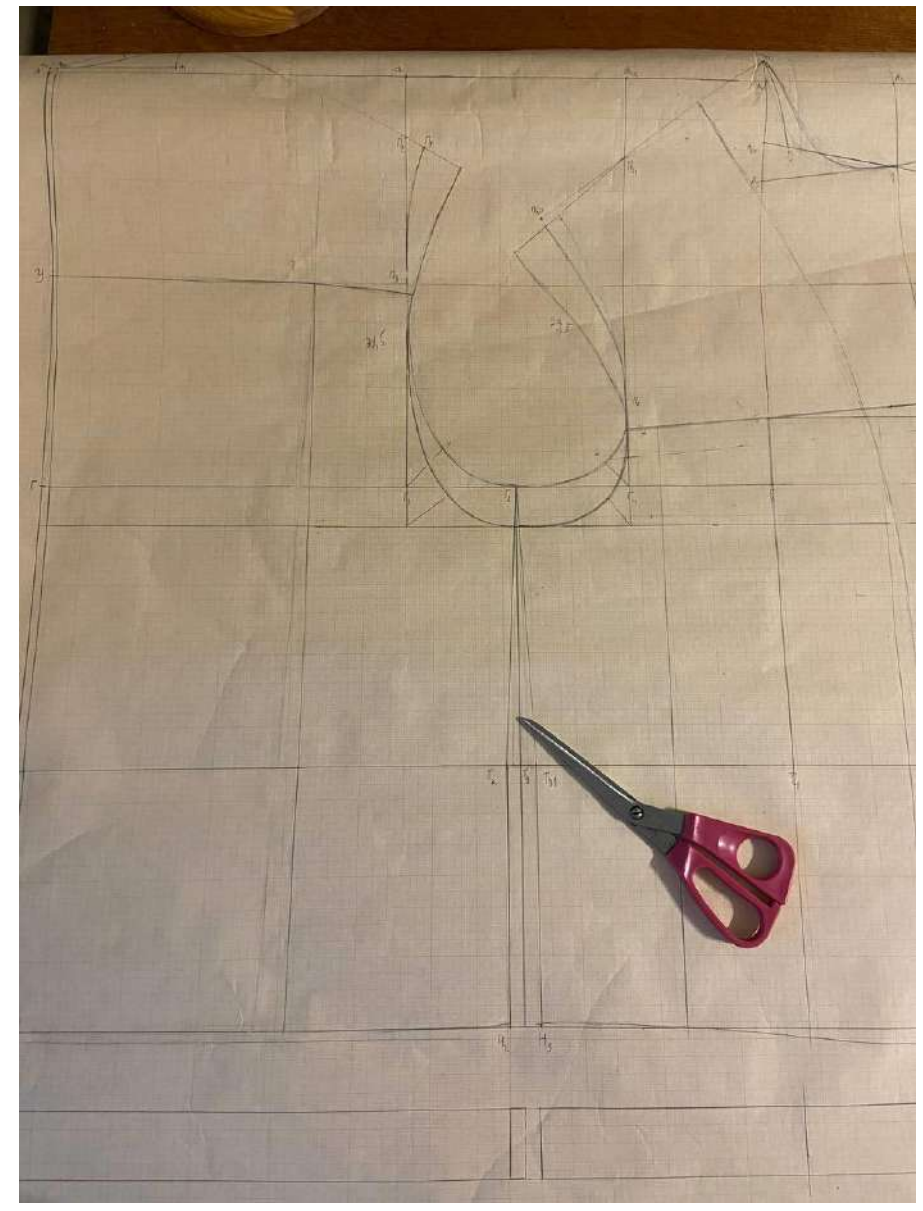
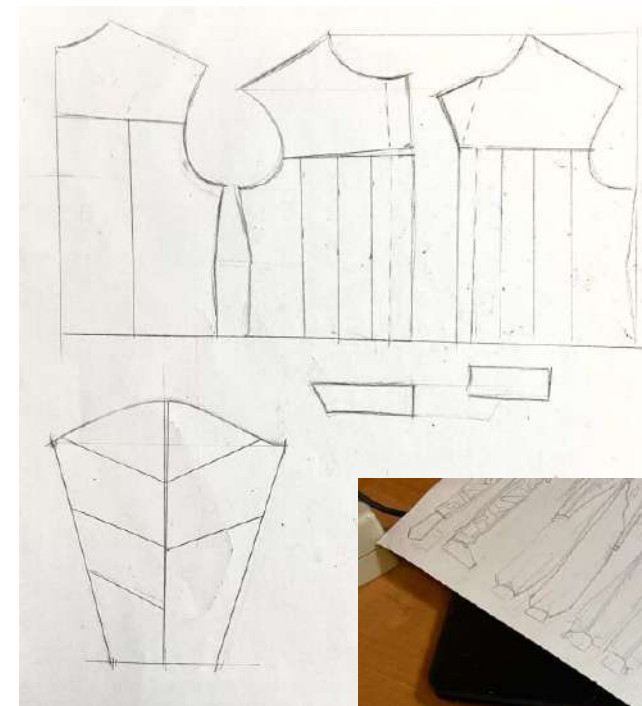


3 модель

Джинсова куртка має прямий силует, для відтворення пілочки та спинки з'єднуються деталі з джинси різного кольору- блакитний та синій. Візуально ліва та права сторона пілочки симетричні, але вони сформовані з шматочків різних розмірів. Те саме стосується спинки та рукавів. Модель має гестку. Між гесткою та спинкою з пілочкою вставлена бахрома з синьої тканини. Асиметричний комір – ліва сторона складається з коміру та лацкана, права – тільки з коміру. Між окатом рукава та проймою знаходиться блискавка, яка дає змогу зняти рукава. На рукавах є окремо пришиті деталі, на нижню частину яких приєднується бахрома різних відтінків синього. По переду кожного рукава йде по дві таких деталі, по заду – три. По низу виробу пришиваються петлі синього та блакитного кольору.



Процес роботи



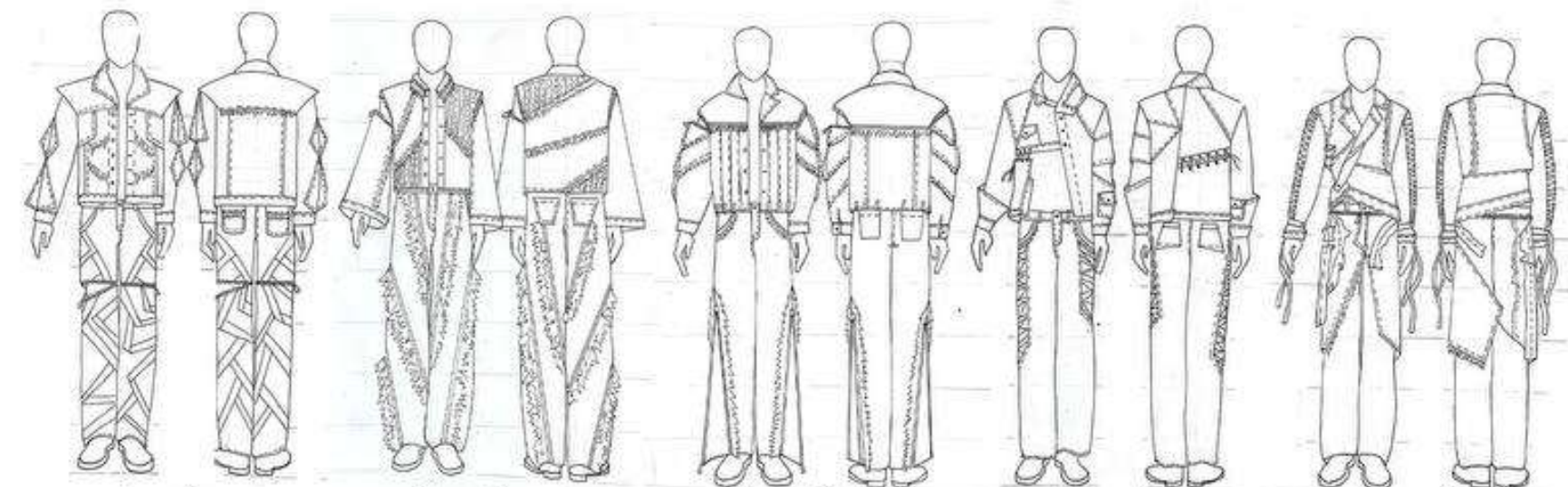
Художні ескізи





КОНЦЕПЦІЯ

Колекція чоловічого одягу з п'яти моделей у стилі кежуал, для чоловіків будь якого віку. Складається з різного асортименту, таких як: штани, куртки, футболки. Особливістю колекції є використання такого екологічного напрямку, як апсайклінг з деніму. Також унікальним є можливість змінити силует або зовсім елемент одягу. Це можливо завдяки відтіюванню різних елементів та рукавів. Для цього використовується така фурнітура, як гудзики, кнопки, застібки, зав'язки. Джерелом натхнення є таке природне явище, як блискавка.



1 модель

2 модель

3 модель

4 модель

5 модель

Виконала ст ЗДО(В) Тищенко Наталія Кер Гурдіна В.В.



Френк Ваїлд- відомий стиліст з Берліну, що кожного дня підтримує Україну





2 змістовний семестр присвячено особливостям проектування одягу спеціального призначення: розробці спецодягу для співробітників галузі громадського харчування, сфери салонів краси, готельного бізнесу тощо. Завершується семестр повноцінною проектною пропозицією та виконанням макету на одну модель.

Проект форменого одягу для персоналу готелю «ME Dubai». Місто Дубай.



№1 Швейцар №2 Працівник ресепши №3 Працівник ресепши №4 Адміністратор №5 Працівник зони відпочинку №6 Офіціант №7 Офіціант №8 Покоївка

Аналіз спецодягу ресторану преміум класу

Корпоративна уніформа для персоналу – невід’ємна частина іміджу закладу. Стильна та зручна уніформа робить співробітників частиною цілого, вселяє командний дух. Колекції спецодягу повинна ефективно підкреслювати статус компанії, відображаючи її корпоративні цінності. Для ресторану преміум класу вимоги є вищими, ніж до інших закладів. Спецодяг для персоналу повинен нести не лише естетичне, а й практичне значення, адже працівники будуть у ньому протягом усього дня. Уніформа для кожного співробітника має враховувати особливості його обов’язків. Для адміністратора ресторану важливий презентабельний та елегантний зовнішній вигляд, а для кухарів доцільніше врахувати необхідність дихаючої тканини. Мінимальна зносостійкість та стійкість до забруднення дозволять скоротити витрати на оновлення формених сорочок, блузок, фартухів, піджаків та інших видів спецодягу для ресторану. Спецодяг для ресторану розробляється з урахуванням дизайну приміщень, фірмових кольорів, стилю та спрямованості закладу. Для її повнішого використання використовуються суміші, що складаються з 30% віскози або бавовни і з 70% синтетички. Дані вибори відзначаються особливою практичністю та стійкістю до забруднення. Вони не линяють, не сідають у процесі прання, і легко прасуються. Окрім звичних класичних варіантів: сорочок, штанив та жилетів з’явилися футболки та поло. Також входять у моду сорочки з каміром-стійкою, пошиті у східному стилі. До загальноприйнятих чорного та білого кольорів додалися яскраві відтінки. Оригінальність комплектам приносять головні убори: кепки, бандани, бейсболки. Не залишилися поза увагою і прибиральниці, їм пропонуються зручні туники та сукні-халати, а також співробітники технічних служб, для яких виготовляються комбізони з кишеньками та еластичними вставками. Зовнішній вигляд офіціантів може вплинути на вибір клієнтів більше, ніж кухня закладу. На одязі для швейцарів, офіціантів, метрдотелів, кухарів не можна економити, адже всі ці люди мають виглядати привабливо, імпрезантно та презентабельно.

Шеф-повар Повар Офіціант Прибиральниця Силуети Сомельє Метрдотель

Вик. ст. 3 к. ДО(в) Гринько М.В. Кер. Гурдіна В.В.



Аналіз салону «FLOW BEAUTY»

Дизайн інтер’єру салону краси «FLOW BEAUTY» виконано в стилі поп-арту. Стиль поп-арт – це незвичайні форми, експресивні кольори, оригінальні деталі. Цей стиль наповнює інтер’єр яскравими емоціями, створюючи надзвичайну атмосферу піднесеного настрою. Салон краси «FLOW BEAUTY» зроблено в чорно-білій гаммі, дерев’яній віддільці та рожевому декорі. Стіни прикрашають графіті, а сходи виконані із металу. Для інтер’єру обрано дизайнерські меблі, переважно округлих форм. Екстер’єр відображає дизайн інтер’єру. Екстер’єр прикрашає скляна арка та двері із цього ж матеріалу. Неонове світло логотипу салону «FLOW BEAUTY» в перекладі як «потік краси» доповнює композицію.

Логотип Інтер’єр Професії та існуюча форма

Салон надає велике різноманіття послуг, в таких категоріях: нігті, нарощування, брови/віи, мейк, волосся. У «FLOW BEAUTY» існують професії: адміністратора, візажист-бровист, майстер манікюра/педикюра, перукар універсал, подолог.

Існуюча уніформа салону краси виконана в рожевому кольорі пудрового відтінку. У комплект одягу входить футболка та брюки вільного силуету. Спецодяг даного салону вписується в інтер’єр, надає свободу рухів, відповідає стандартам уніформи для салону краси.

Працівники салону

Вик.ст.3к.ДО(в) Панаріна Анастасія кер.Гурдіна В.В.



Технічні рисунки

Модель №1 Модель №2 Модель №3 Модель №4 Модель №5 Модель №6 Модель №7 Модель №8

Концепція

Концепцію проекту є розробка дизайнерського лімітованого фірмового одягу для працівників готелю. Головним є універсальність як для західної, так і для східної культури. Джерелом натхнення є мусульманська культура, а саме форми, кольори, орнаменти, які зустрічаються в архітектурі, мистецтві і текстилі. Головним принципом проекту є поєднання елементів класичного костюму, характерного для європейської культури разом з елементами культури ближнього сходу.

Деталі крою

№	Найменування	Кількість	
		Локал	Деталей крою
1.	Спинка жакету	1	2
2.	Рельєф спинки жакету	1	2
3.	Рельєф плечових жакету	1	2
4.	Палочка жакету	1	2
5.	Рукав жакету	1	2
6.	Перед довгосліву	1	1
7.	Спинка довгосліву	1	1
8.	Рукав довгосліву	1	2
9.	Задня частина брюк	1	2
10.	Передня частина брюк	1	2
11.	Пояс брюк	1	1
12.	Облячка задньої кишені	1	4
13.	Бочок передньої частини брюк	1	2
14.	Облячка передньої частини брюк	1	2
15.	Покладка жіночої	1	4

Одяг працівників готелю

Лого готелю

ME DUBAI

Екстер’єр та інтер’єр готелю

Рекомендовані матеріали

Вик. Міщенко Союзія ЗДО(в). Кер. Гурдіна В.В.

Проект форменого одягу для персоналу готелю "Le Moulin du Roc" +, місто Шампаньяк-де-Белер



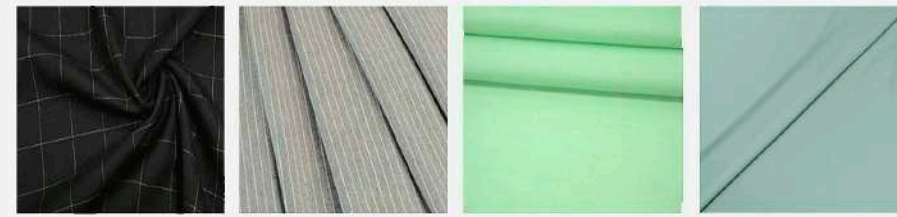
Швейцар Працівниця рецепції Адміністратор Садівник

Концепція

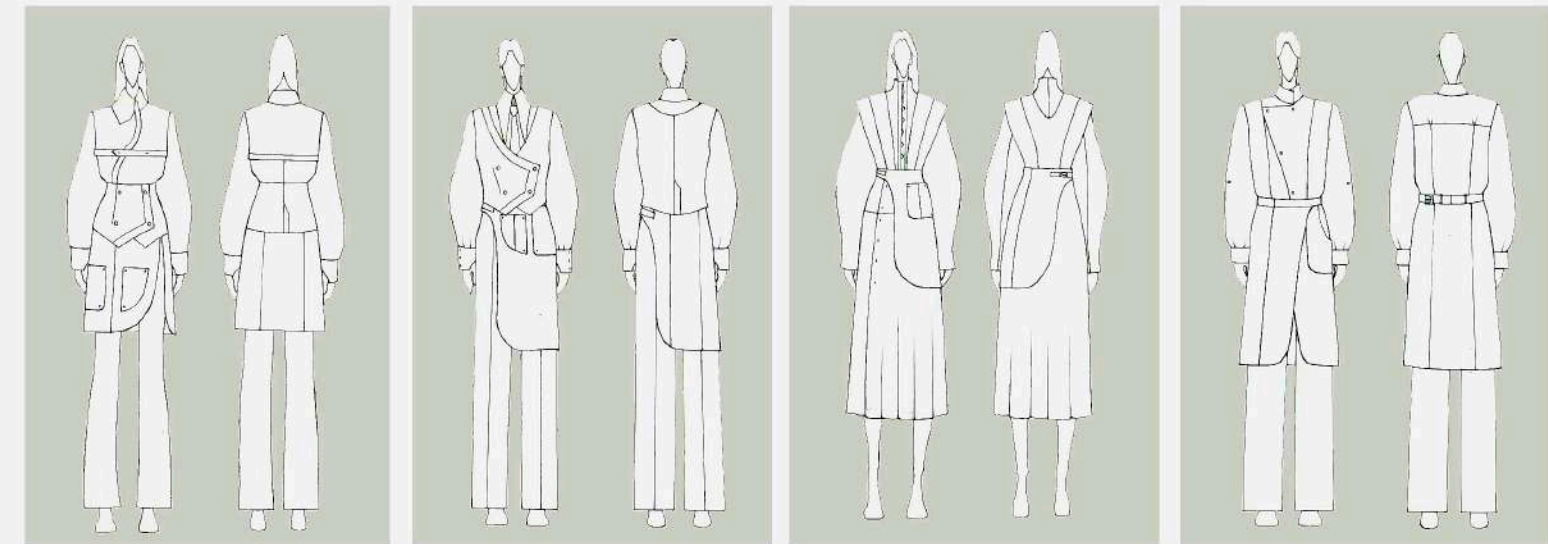
Розробка спецодягу для готелю Le Moulin du Roc, полягає в тому, щоб створити одяг на основі існуючої форми, з більш актуальними і різноманітними образами, які підкреслять ідентичність готелю.

Концепція проекту складається з декількох чинників, таких як: особливий стиль готелю, максимальний комфорт, функціональність і свобода під час рухів, а також з особливостей конкретної професії співробітника. У новій уніформі зберігаються кольори, витонченість та лаконічність. При розробки данної колекції пропонується змінити силуети та особливості крою на більш сучасні та додати фірмовий колір, який буде прикрашати одяг легкістю та свіжістю.

Рекомендовані матеріали



Технічні ескізи



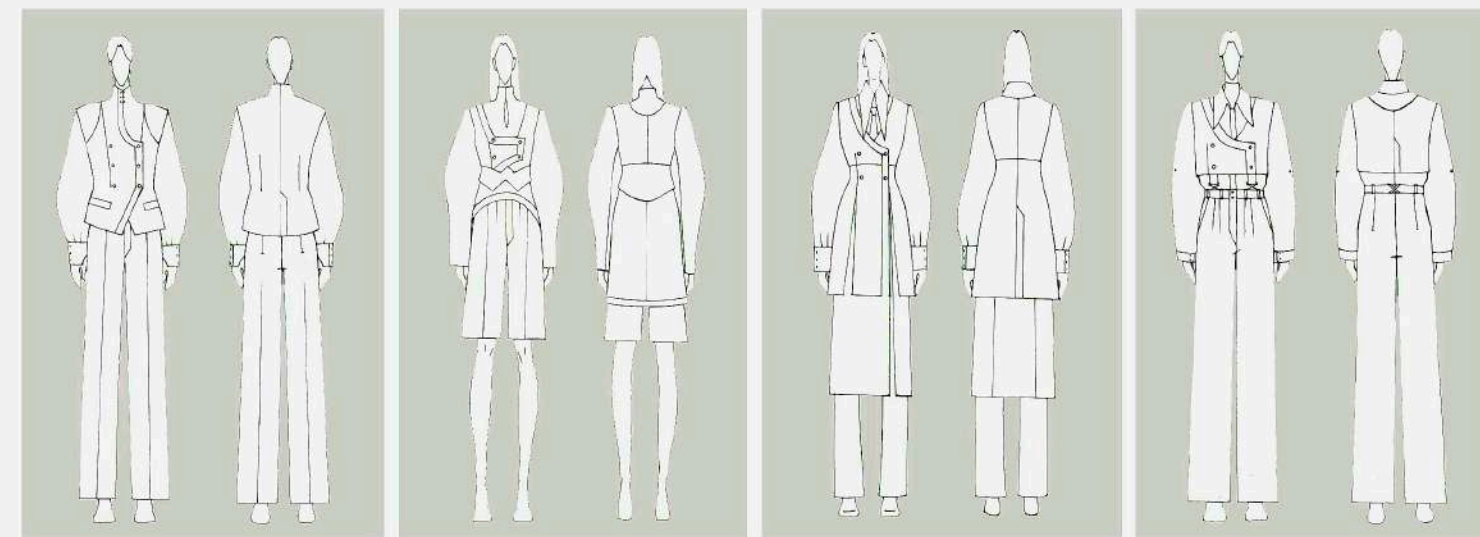
Офіціантка

Бармен

Покоївка

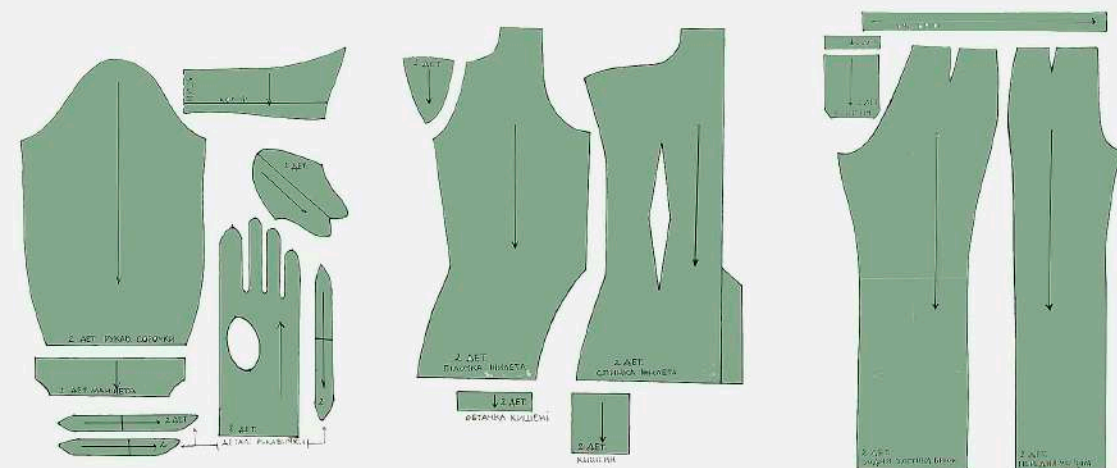
Кухар

Le
Moulin
du **ROC**



Технічні ескізи

Деталі крою на одну модель №1



Проект форменого одягу для персоналу готелю «du Cap-Eden-Roc» м. Антіб, Франція



Швейцар



Офіціантка готелю

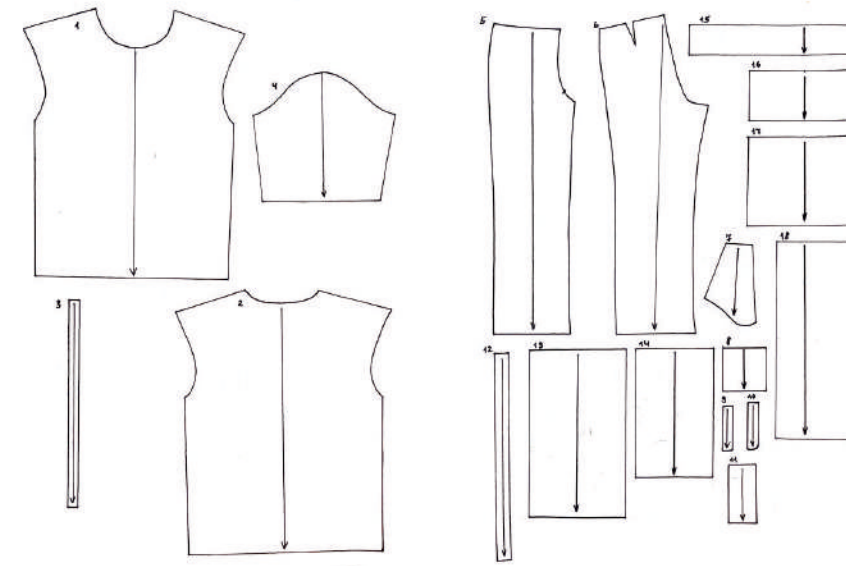


Покоївник



Адміністратор

Деталі крою на одну модель №1

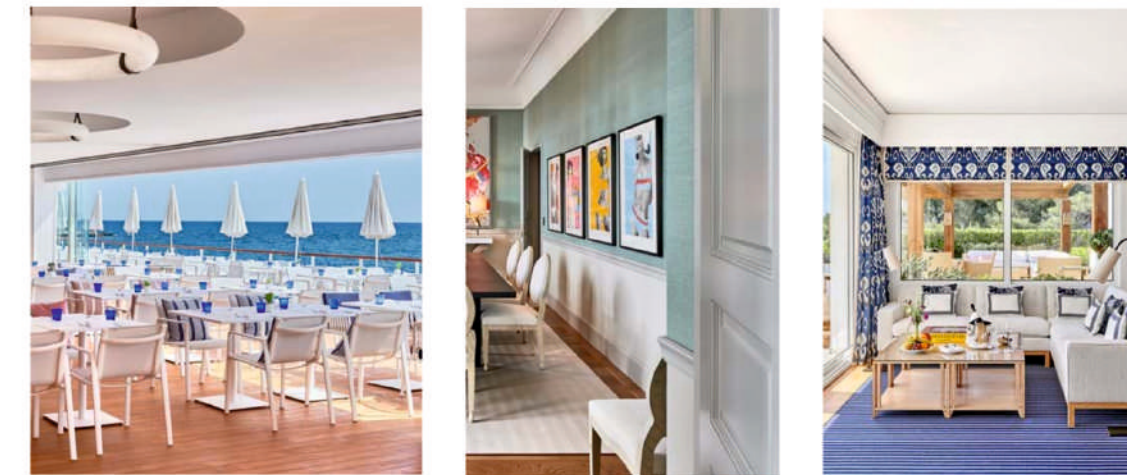


Рекомендовані матеріали

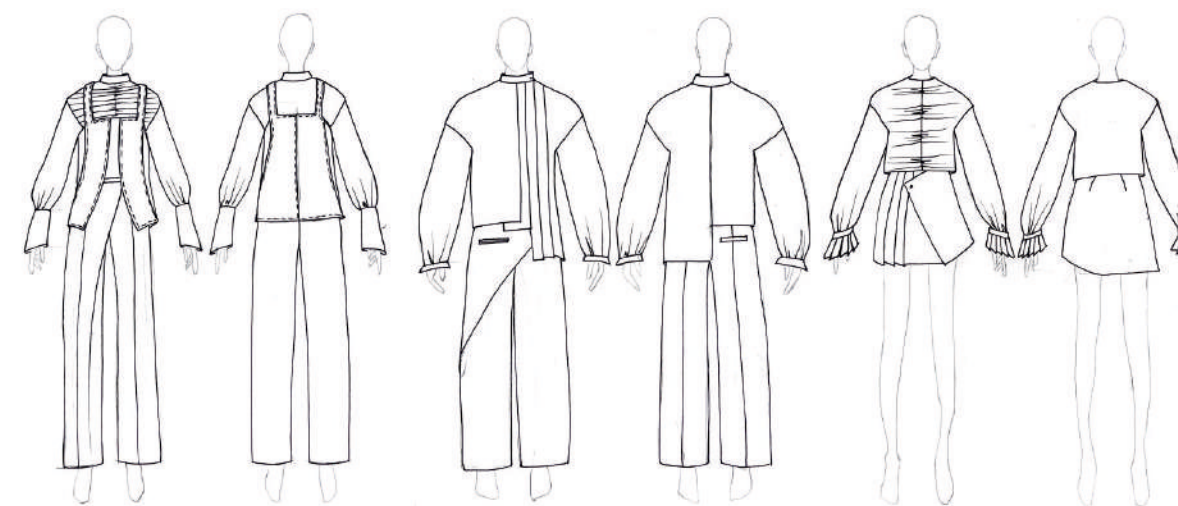


Котон Котон твіл Шпильки Гудзики

Екстер'єр та інтер'єр готелю



Технічні ескізи



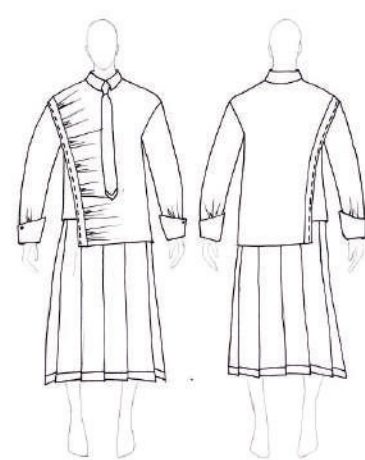
Модель №6

Модель №7

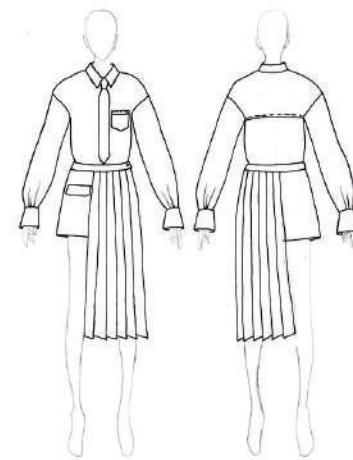
Модель №8

HOTEL DU CAP-EDEN-ROC
CAP D'ANTIBES

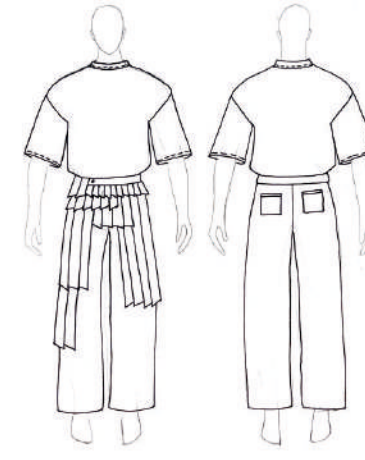
Технічні ескізи



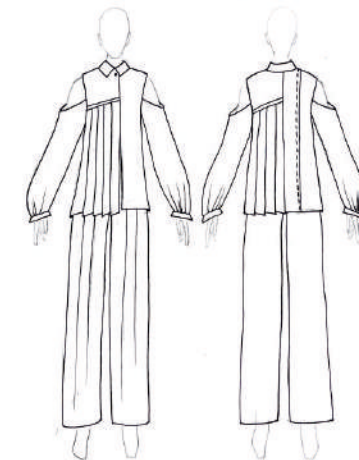
Модель №1



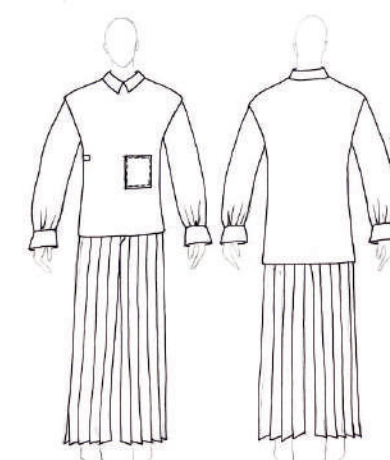
Модель №2



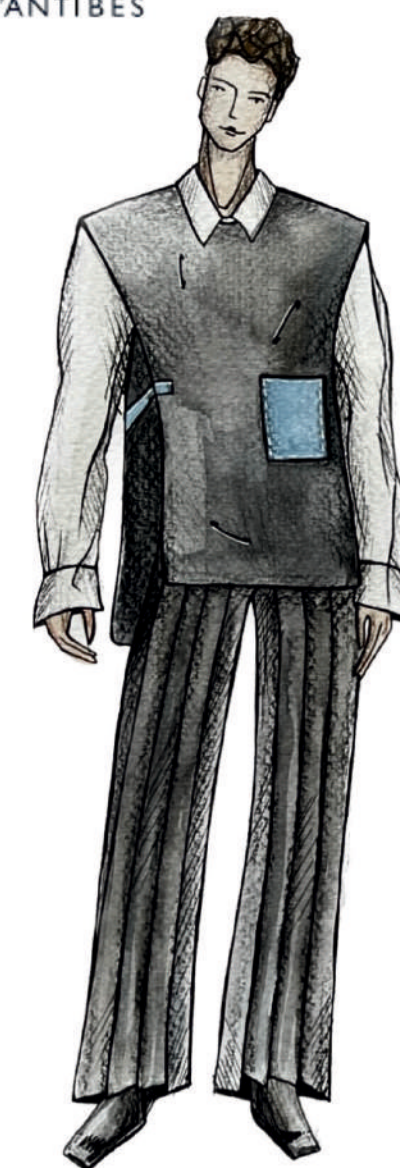
Модель №3



Модель №4



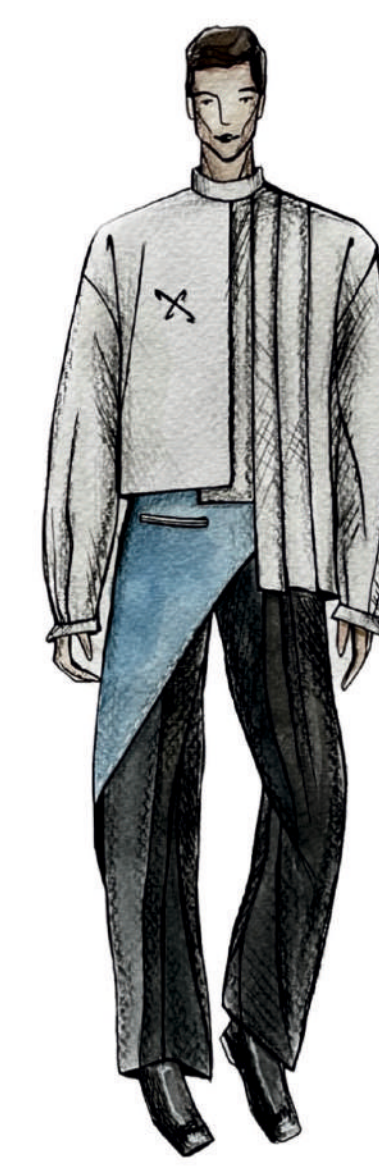
Модель №5



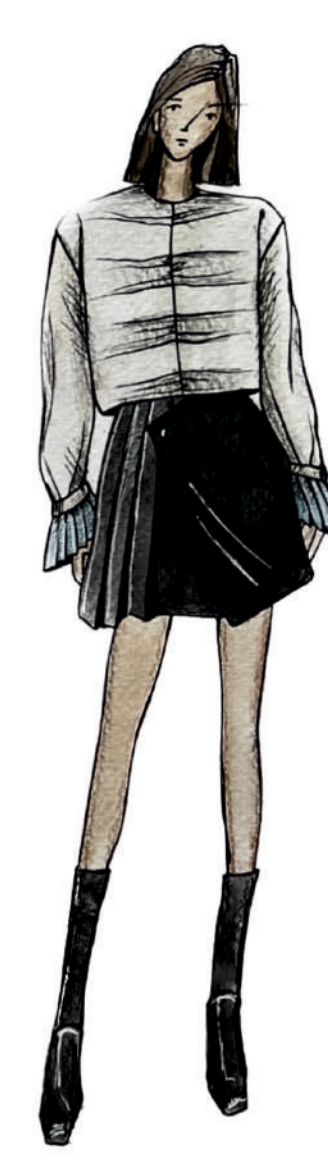
Бармен



Прибиральниця



Шеф



Офіціантка ресторану

Концепція

Ідея проекту створити зручний стильний одяг, який гармонійно поєднується із стилістикою готелю. Нова колекція одягу для готелю відходить від стандартів дизайну класичної уніформи. Вона виокремлюється за допомогою асиметричних деталей крою та через використання різноманітних складок. Образ костюму що пропонується забезпечує свободу рухів. За концепцією одяг має перегукуватись із морем, відтіняти його колір та створювати атмосферу спокою. Колекція виконана у чорно білій гаммі із акцентами голубого відтінку.

Вик.ст. Зк ДО(в) Панаріна Анастасія, Кер.Гурдіна В.В.

3 семестр присвячено актуальності, методам і прийомам створення колекції одягу за українськими народними мотивами. Завершується семестр також повноцінною проєктною пропозицією та втіленням у життя однієї моделі з колекції.

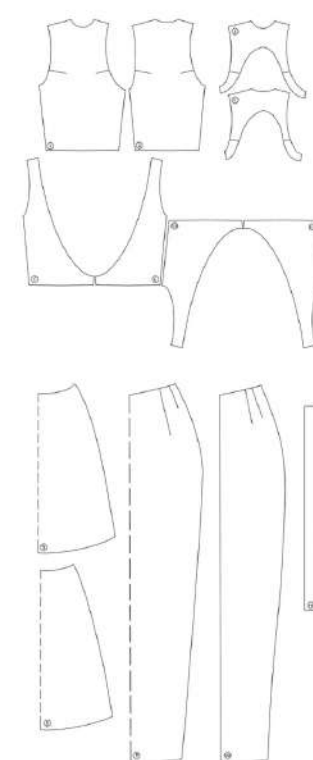
КУРСОВИЙ ПРОЕКТ
На тему: «Дизайн жіночого одягу-трансформер з використанням українських мотивів»



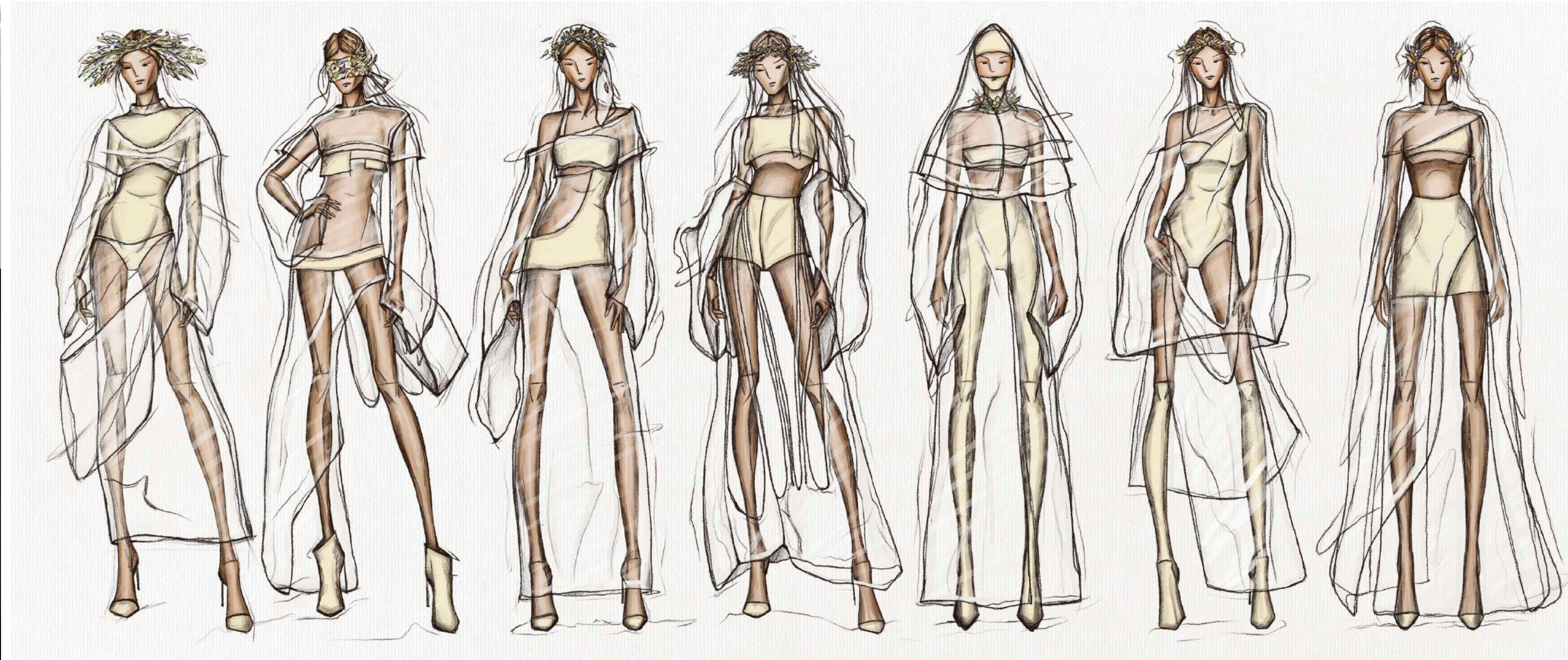
Технічні рисунки



Деталі крою







Змістовний 4 семестр “Дипломне проектування” :

Тема 1. Вступ до проектування. Допроєктний етап (обґрунтування та затвердження теми, збір та аналіз необхідних матеріалів за темою, вивчення історичного та сучасного аспекту теми, аналіз аналогів та тенденцій, пошук джерела натхнення).
Тема 2. Проєктно-пошуковий етап (аналіз і трансформацію джерела натхнення, розробку форескізів і концепції проєкту, пошук базово-конструктивної форми, пошук образного, стильового, колористичного, фактурного рішення, виконання художніх ескізів).



ПРОЕКТ НА ЗДОБУТТЯ ОСВІТНЬО-КВАЛІФІКАЦІЙНОГО РІВНЯ "БАКАЛАВР"
ДИЗАЙН ЖІНОЧОГО ЕКСКЛЮЗИВНОГО ВБРАННЯ



Наголошення макету сукні



Концепція

Дизайн даного ексклюзивного жіночого вбрання розроблено для жінки, віком від 25 до 35 років. Така жінка - завжди успішна жінка, яка забезпечує собі комфорт, тому вона часом зустрічає на сцені, часто відвідує культурні заходи, має вишукані смаки, потребує ексклюзивного вбрання.

Дизайн сукні об'єднує в ексклюзивному декоративному вишиванні у вигляді коломачихи та лебедя.

Дане ексклюзивне вбрання розроблено для щоденної носимості, тому використано шовкова тканина - коду вечірній сукні) величезна тканина і коштовний оздобленням.

Формують сукні - шпалі «Фіскалі», (шпалі, яка не припадає - велика вишивана жіночий шпалі).

Розроблено та творили «Дарин» - для створення авторського стилю, який надає шарму жіночості і створює багатий образ. Для даної жінки обрано чорний колір - одні з найпопулярніших кольорів для вечірніх суконь, він створює загадковий, романтичний образ жінки.

Посадка чорної сукні з зображенням лебедя і коломачихи створює унікальний і обов'язково привабливий до себе образ.



Джерело натхнення



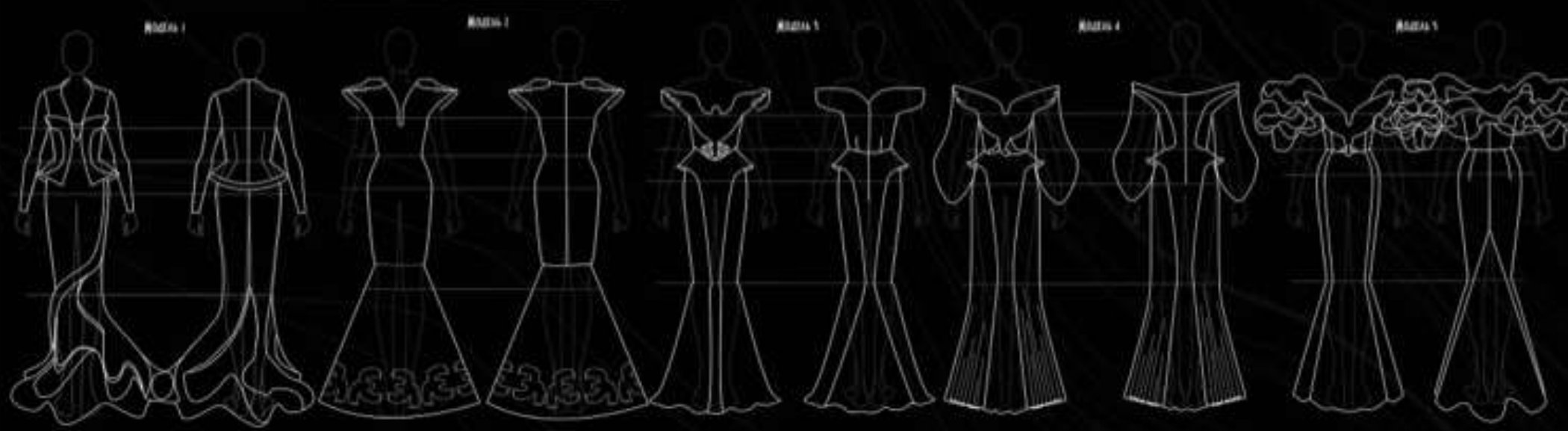
Фотота в матеріалі



Конфігураційна карта



Технічні рисунки





Джерело натхнення:
образ самурая у сучасній моді



Концепція проєкту

Дизайн колекції чоловічого одягу за тематикою самурай розроблений та призначений для молодих чоловіків, у віці від 20 до 30 років які потребують у взимку, але дружному та функціональному одязі, який має бути підкреслює індивідуальний стиль споживача.
Джерелом натхнення став ідеалізований образ самурая (воїнською модою) у сучасній світовій моді-культури. Елементи самурайського світовиряження поєднані з модною модою "Street", Особливі популярні образи самурая здобули у наш час, де постійно з'являються у кіно, театрі, кінематографі тощо.
Для створення колекції були використано графічні зображення самурая та демона - як типові образи японського ринку. Додатком особливостям елементів, що були використані: жарені страви (історично та японською, які символізують виласи на бороздці).
Для створення колекції використано також декоративні елементи, що за формою з'являються класичні образи японської моди-культури, а саме - подвійне шийне вузлик. Ці елементи розроблялись у програмі "SKETCHBOOK", та друкувались на ДД принтері. Ці елементи створені, щоб зобразити дружину самурая, а також надати колекції японського містичного привабливого образу в поєднанні зі сучасною - від сучасного до більш традиційного (історичного, для модних жінок, фотосесій тощо).

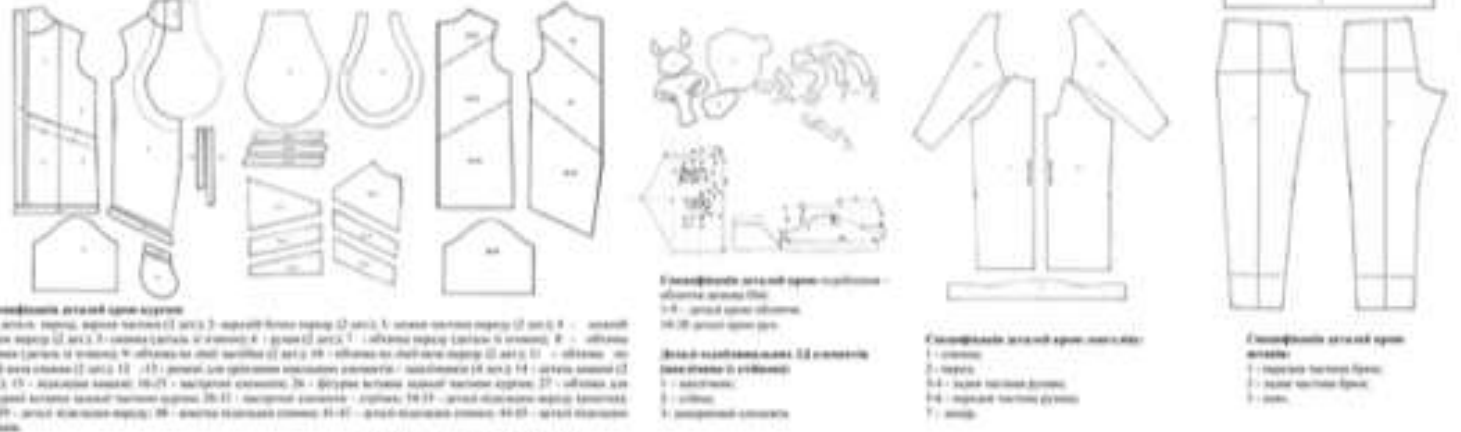
Фото готового виробу



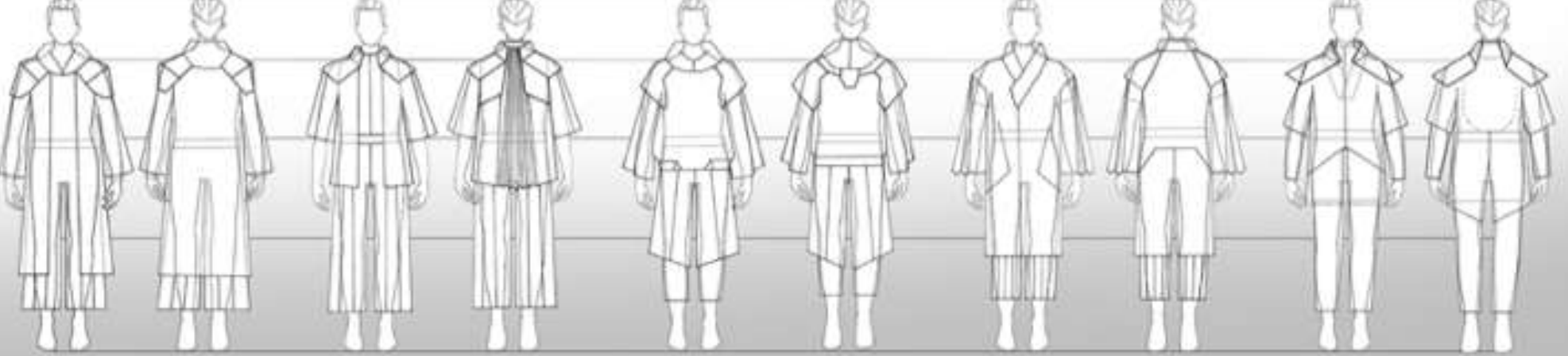
Пошуки фактурного наповнення



Технічне моделювання проєкту, М 1:4



Технічні рисунки





КОНЦЕПЦІЯ

Проект колекції одягу за мотивами українського народного костюма, було розроблено для молодих жінок. Колекція виглядає театралью або святково, але вона була розроблена таким чином, що кожен комплект можна розібрати на складові і носити в комбінації один з одним або зі звичайним сучасним повсякденним одягом. Мета даного проекту показати можливість урізноманітнити асортимент "сучасного" народного одягу, продемонструвати, що український колорит можливо передати не тільки вишиванкою. Головним декоративним акцентом колекції є авторські колажі на українську тематику, нашиті на виробі методом аплікації. На цих колажах розміщені чорно-білі давні світлини українців, які стали головним джерелом натхнення. Так само на колажах є вставки з картиними відомими українських художників - Марії Примаченко і Артема Рогового. Інші елементи колажів представляють із себе символи українського побуту і ремісництва, а так само зображення сільської типової української флори. Колаж є дуже виразним способом донесення інформації, кожна окрема модель в цій колекції розповідає свою власну історію, яка захоплює погляд глядача. Основними матеріалами для колекції були обрані шови чорного, білого та червоного кольору і палтова ковна червоного кольору. Також в колекції присутні в'язані речі з товстої вовняної пряжі для ручного в'язання, кольору грозової тучі. Ціловим споживачем даного одягу можуть бути молоді жінки та дівчата, які бажають відтиснути сучасно і відобразити свою національну ідентичність, свою громадянську позицію.

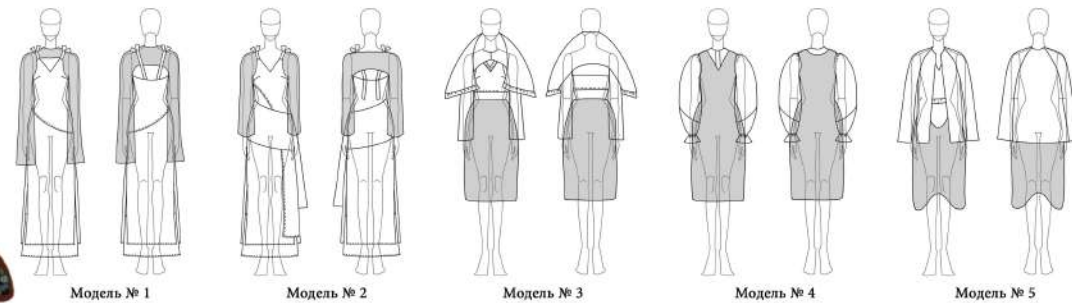
АВТОРСЬКІ КОЛАЖІ



ДЖЕРЕЛО НАТХНЕННЯ



ТЕХНІЧНІ РИСУНКИ



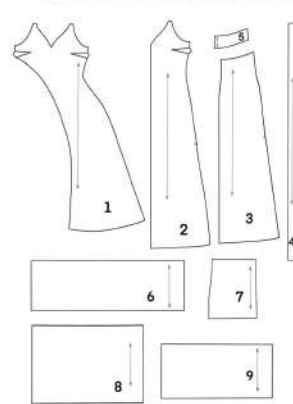
ЕСКИЗИ ВЗУТТЯ ТА ВАРІАНТИ ЙОГО ОЗДОБЛЕННЯ



ВИКОРИСТАНІ МАТЕРІАЛИ



ДЕТАЛІ КРОЮ МОДЕЛІ № 2 М. 1:7



СПЕЦИФІКАЦІЯ ДЕТАЛЕЙ КРОЮ

- 1) Зовнішня частина переду сукні- 1 дет.
- 2) Внутрішня частина переду сукні - 1 дет.
- 3) Спина сукні- 2 дет.
- 4) Бретелі сукні- 4 дет.
- 5) Обшивка спинки сукні- 1 дет.
- 6) Пояс-рушник- 2 дет.
- 7) Верхня частина спідниці- 2 дет.
- 8) Нижня частина спідниці- 2 дет.
- 9) Середня частина спідниці- 1 дет.

ТЕХНІЧНЕ МОДЕЛЮВАННЯ МОДЕЛІ № 2

