

Міністерство культури та інформаційної політики України
Харківська державна академія дизайну і мистецтв
Факультет «Образотворче мистецтво»
Кафедра графіки

КОНСПЕКТ ЛЕКЦІЙ

з дисципліни «Живопис»

Харківського фахового вищого художнього коледжу

Виконала студентка 3 курсу

Лисенко Катерина

Керівник педагогічної практики

доц. Мельникова У.П.

Харків 2023

Учбово-тематичний план

№	Назва теми	Вид зан ятт я	Загальний обсяг часу (у годинах)		
			Максимальне учбове навантаження	Самостійна робота	Авдиторні заняття
1 курс 2 півріччя					
1.	Натюрморт із трьох предметів (предмети побуту, фрукти, драпірування)	уро к	16	8	8
2.	Натюрморт-гризаль	уро к	16	8	8
3.	Натюрморт на нюанси (з гіпсовими геометричними тілами, білими предметами різних матеріалів, світлими драпіруваннями)	уро к	16	8	8
4.	Натюрморт із гіпсовою головою (обрубковка)	уро к	16	8	8
	Всього годин:		64	32	32

Зміст:

«Натюрморт-гризайль»

1. Лекційний матеріал
2. Зміст практичного завдання
3. Методика ведення роботи
4. Приклади робіт, аналоги, схеми
5. Література, інтернет-посилання

Робочий план заняття
з дисципліни «Живопис» 1 курс 2 півріччя

Тема практичного завдання
«Натюрморт-гризайль»

1. Лекційний матеріал

1.1 Матеріали та інструменти.

Фарби

Фарби найкращої якості – це професійна художня акварель, що виготовляється з очищених пігментів з більш насиченими кольорами. Недорогі «дитячі» фарби містять менше пігменту, нижчої якості, що не дозволяє досягти потрібної глибини кольору, ці фарби часто лягають плямами і більш схильні до вицвітання.

Випускаються акварельні фарби у трьох видах: тверді та напівм'які в кюветах, м'які в тюбиках та рідкі у флаконах. Для учнівських завдань краще віддати перевагу напівм'яким фарбам у кюветах, набором 12-24 кольори.

Пензлі

Існує безліч різних пензлів для живопису аквареллю. Вони мають бути м'якими, легко набирати і віддавати воду, але одночасно пружними, щоб у вологому стані не стовбичилася і мала гострий кінчик. Три фактори впливають на якість роботи: матеріал, з якого вони виготовлені, їх форма та величина. Пензлі бувають з натурального ворсу та синтетичних ниток. Кращі пензлі для акварелі з волоса колонка, соболя та білки, саме вони дозволяють виконувати ідеальні мазки та штрихи.

Є два основні види пензлів: круглі та плоскі. Всі круглі пензлі універсальні: ними можна робити лесування, розмивку, проводити тонкі лінії тощо. Плоскі пензлі також достатньо універсальні. Ними можна зволожувати папір, робити більші заливки, розмивання, широкі мазки. Ширина мазка визначається розміром пензля.

Для початку цілком достатньо мати круглі пензлі №2 для прописування дрібних деталей, №6, №8, №12 як основні інструменти та плоскі пензлі 14-16мм, 30-50мм для великих заливок та намочування поверхні паперу.

Папір

Одним із найважливіших матеріалів в акварельному живописі є папір. Від його якості, щільності, рельєфності, проклеювання багато в чому залежить, якою вийде живописна робота. В роботі з аквареллю треба враховувати той фактор, що якщо папір занадто пухкий, то рідина буде легко вбиратися в нього, а якщо занадто проклеєний і гладкий, то фарба навпаки не вбиратиметься і гарного результату в обох випадках не досягти. Тому віддавати перевагу потрібно паперу, що спеціально призначений для акварельного живопису, він

має особливу фактуру поверхні, та необхідну проклеку, що дозволяє неодноразово його намочувати і комфортно працювати акварельними фарбами.

Також розрізняють папір за щільністю, оптимальною для акварельного живопису вважається 250-300 г\м².

Щоб уникнути деформування аркуша при намочуванні, папір попередньо треба натягнути на дерев'яний планшет за допомогою металевих скоб або клею. Розмір планшета для перших учбових задань – 40x50 см.

Додаткові матеріали

Також в ході роботи над акварельним живописом знадобляться олець та гумка для побудови попереднього лінійного малюнку. Для змішування акварельних фарб можна використовувати спеціальні пластикові палітри або ж окремою аркуш паперу. Завжди необхідно мати під рукою ганчірочку для протирання пензлів та ємкіть для води.

1.2 Основні техніки акварельного живопису

Лесування. (іл.1)

Лесування- техніка нанесення фарб тонким шаром поверх основного кольору. Цей традиційний оптичний метод змішування фарб, коли нижній шар просвічує крізь верхні шари, був розроблений старими майстрами, що писали олією, але наразі використовується і в акварельному живописі і вважається класичною технікою. Він значно полегшує завдання створення вірних тональних відносин у роботі, досягається послідовним нашаровуванням прозорих лесувань не тільки для надання кольору щільного тону, але й оптичного змішування кольору безпосередньо на аркуші паперу. Тональна градація досягається шляхом нанесення шарів фарби один на одного доти, доки не сформується бажана глибина тону. При накладанні шарів необхідно користуватися схемою – від світлого до темного. При цьому, щоб фарби не змішувалися між собою і не перетворювалися на бруд, необхідно чекати, коли кожен шар фарби просохне, тому цей метод можна застосовувати лише якщо умови дозволяють вести роботу тривалий час.

По сирому. (іл.2)

Техніки «Alla prima», «по сирому», «по помкрому» позначають метод – нанесення фарби на вологий папір, або на папір, на якому вже є попередній не висохший шар фарби, що дозволяє кольорам змішуватися і перетікати один в одний без різких кордонів. Папіру цій техніці попередньо слід добре зволожити губкою, пензлем або пульверизатором, щоб він не встиг висохнути у процесі роботи.

Головна перевага техніки «по сирому» – можливість написати роботу дуже швидко. Натюрморти, виконані в техніці відрізняються надзвичайною соковитістю та свіжістю, оскільки одношарове письмо мінімізує «бруд» при нашаровуванні, а змішування невисохлих фарб дає оригінальні колірні ефекти. Але в цьому полягає і складність техніки: від художника потрібна сміливість у

накладанні мазків, знання про змішування кольорів і відтінків. Не завжди можна точно передбачити, що вийде при нанесенні фарби на вологий папір, тому що на загальний результат впливає багато факторів: ступінь вологості паперу, вид паперу, використані фарби та пігменти, пропорційність набраної фарби та води, тощо.

Також потрібно пам'ятати, що фарба, нанесена поверх іншої також сирої фарби може, не змішуючись, частково витіснити попередню, створюючи всілякі ефекти, оскільки різні пігменти при змішуванні поведуться по-різному. Крім того, нанесена фарба продовжує «рухатися» аж до повного висихання аркушу паперу, а висохнувши, значно висвітлюється, частково втрачаючи свою соковитість і інтенсивність. Але у техніці «по сирому» акварель бажано не перекривати іншими шарами, намагаючись знову збільшити її інтенсивність - є небезпека переборщити з кількістю фарби та отримати бруд. Слід одразу писати соковитими мазками. А необхідні акценти можна внести на висохшій роботі, що надасть різкості та завершеності живописній роботі.

Метод роботи «по сирому» можна використовувати частково, лише на деяких ділянках роботи.

По-сухому. (ил.3)

Ця техніка дещо схожа на попередню, а саме тим що колірні відтінки змішуються заздалегіть на палітрі і наносяться на поверхню аркушу паперу одношарово, відмінність полягає лиш в тому, що в техніці письма «по сухому» папір попередньо не зволожують. Але треба враховувати, що вданій техніці колірний шар після висихання не так сильно втрачає в інтенсивності кольору і тону, як при техніці "по сирому".

Цю техніку також можна комбінувати з письмом «по сирому» , у тих місцях, де необхідне чіткіше опрацювання деталей для створення необхідного контрасту планів: м'якшого фону і більш промальованих елементів переднього плану (ил.4).

1.3 Гризайль

Гризайль (фр. Grisaille від gris - сірий) - вид живопису, що виконується тональними градаціями одного кольору, тобто основною відмінністю роботи в стилі гризайль є її одноколірність. На перший план в роботі виходить тон, а не колір, більш того, колір у гризайлі часто взагалі не використовується. Можливості цієї техніки настільки великі, що, працюючи лиш тоном і вдало розігруючи тональні нюанси, можна домогтися повного відчуття кольорового багатства натурної постановки.

Хоч саме слово гризайль походить від слова «сірий», це зовсім не означає, що можна використовувати тільки чорну фарбу. Традиційно виконується чорно-біла або коричнево-біла гризайль, але сучасний підхід дозволяє використовувати будь-які кольори, якщо це обумовлено необхідністю. При виборі обов'язково необхідно зважати на тонову градацію кольору. Так,

наприклад, тональна градація вохри не дозволить досягти темного тону і в повній мірі передати всі тонові тонкоші натурної постановки, навідміну від , наприклад, сепії чи чорної, де тональна градація значно ширша (ил.5). Для учнівських работ добре підійдуть такі кольори як: умбра, сепія, індиго, виноградна чорна, чорно-зелена, нейтрально чорна (ил.6).

Робота в техніці гризайль дуже важлива на перших етапах ознайомлення учня з живописом. Вона дозволяє закріпити знання про тон, зрозуміти градацію тону одного відтінку та діапазон стандартних кольорів, а також допомагає добре навчитися передавати форму предметів за допомогою пензля і дозволяє спробувати застосовувати на практиці вивчені техніки роботи з аквареллю.

2. Зміст практичного завдання.

Завдання: натюрморт з 3-4 предметів побуту у техніці гризайль розміром 40x50 см.

Мета:

- ознайомитися з видом монохромного живопису - «гризайль»;
- ознайомитися з методами роботи аквареллю та , властивостями акварельних фарб;
- навчитися виконувати живописні зображення об'єктів навколишнього середовища (натюрмарту з предметів побуту) за допомогою акварелі з натури;
- навчитися зображати об'єкти у взаємозв'язку з простором, навколишнім середовищем, освітленням та з урахуванням закономірностей світлотіні;
- закріпити на практиці знання основних форм образотворчої грамотності: пропорцій, перспективи, тону, закономірності передачі світлоповітряного середовища; та теоретичні основи живопису, у тому числі теорію та методику створення живописного твору.

3. Методика ведення роботи.

1) Почати слід з підготовки робочого місця, влаштувати його необхідно найбільш доцільно та зручно: фарби, палітра, пензлі, ганчірка для витирання пензлів та банку з водою слід розташувати праворуч (ліворуч для шухльги), планшет з папером – навпроти. При виборі місця для роботи також необхідно враховувати, що потрібно охоплювати поглядом всю натурну постановку. Перед початком роботи слід на маленькому аркуші зробити кілька варіантів композиційного розміщення натюрмарту на площині, при цьому проаналізувавши можливі варіанти горизонтального чи вертикального розміщення формату. Якість майбутньої композиції багато в чому залежатиме від того, наскільки вдало знайдено масштабне співвідношення групи предметів та середовища. При пошуках композиції треба враховувати не тільки самі предмети, а й падаючі від них тіні. Вибравши найбільш вдалий варіант

композиційного розміщення можна починати роботу на натягнутому на планшет аркуші.

2) Олівцем робимо розмітку малюнка, згідно з затвердженою в етюді композицією (іл.7.1), визначаючи пропорції та конструктивну будову, уточнюючи перспективні скорочення. У ньому намічаються всі основні предмети та елементи, що знадобляться безпосередньо під час роботи фарбою: загальна форма кожного предмета, драпірування, відблиски на об'єктах, лінії на межі перелому світла та тіні.

Весь малюнок наноситься легкими ледь помітними лініями без натисків. При малюванні слід якнайменше користуватися гумкою, щоб не пошкодити і зберегти поверхневий шар паперу, так як в зворотньому випадку, при роботі аквареллю, папір буде легко поглинати воду і можуть виникнути небажані темні, непрозорі плями, яких майже неможливо позбутися. Але і не слід нехтувати або поспішати з підготовкою малюнка під акварель живопис, тому як добре побудований малюнок дуже полегшить подальшу роботу фарбами.

Одже, завдання цього етапу роботи зводиться до того, щоб виконати якомога точнішу «легку» побудову головних елементів натурної постановки за допомогою олівця.

3) На цьому етапі дуже важливо визначити тонові відповідності між елементами натюрморту, як на них впливає середовище, де мають бути найсвітліші та найтемніші місця. Якщо не простежити ці градації тону, то натюрморт вийде строкатий і не буде сприйматися цілосно.

У роботі аквареллю використовуватимемо кілька технік: лесування – для поступового набирання тону і моделювання об'єму предметів, і техніку «посирому» - коли треба отримати м'які переходи тонів, наприклад, тіні. Залишаючи майже нетронутими найсвітліші місця, решту слід покрити легкими тонами, дотримуючись характеру натурних відносин. У процесі роботи необхідно йти від загального, не захоплюючись на початку окремими деталями, намагаючись працювати над усім натюрмортом відразу, переходячи від предмета до предмета, аналізуючи та порівнюючи один з одним кожен елемент.

Не слід одразу намагатися добиватися абсолютної сили тих тонів, які ми бачимо в натурі, головне правильно закласти співвідношення між ними (іл.7.2). Локальний тон предмета буде простежуватися у напівтонах. Треба пошарово закладати легкими тонами великі поверхні, поступово посилюючи їх, при цьому прагнучи передати повною мірою об'ємність предметів. При цьому, одночасно, в живописі аквареллю, слід пам'ятати, що фарба з додаванням води після висихання стає світлішою, тому щоб робота правильно відображала задум і не довелося накладати велику кількість шарів, можна одразу накладати більш насичену фарбу. Заздалегідь також слід продумувати послідовність накладання, а також необхідні технічні прийоми, щоб досягти бажаного результату максимум в три-чотири прокладки, так, щоб акварельний малюнок зберіг свіжість, прозорість та соковитість.

4) Якщо тон достатньо не набран, то обов'язково слід дочекатися повного висихання даної ділянки і тільки потім накладати наступний лесувальний шар (ил7.3). На висохлій роботі другою прокладкою слід посилити тіні, що додасть предметам об'ємність. Ліпити об'єм предметів слід делікатно, зважючи на характерні особливості їх форми, тобто «по формі», поступово насичуючи зображення напівтонами та посилюючи тіні. Особливу увагу слід приділити встановленню взаємного впливу предметів один на одного і залежно від освітлення. Потрібно проаналізувати тональність рефлексів і тіней. У такий спосіб робота поступово доводиться до натури.

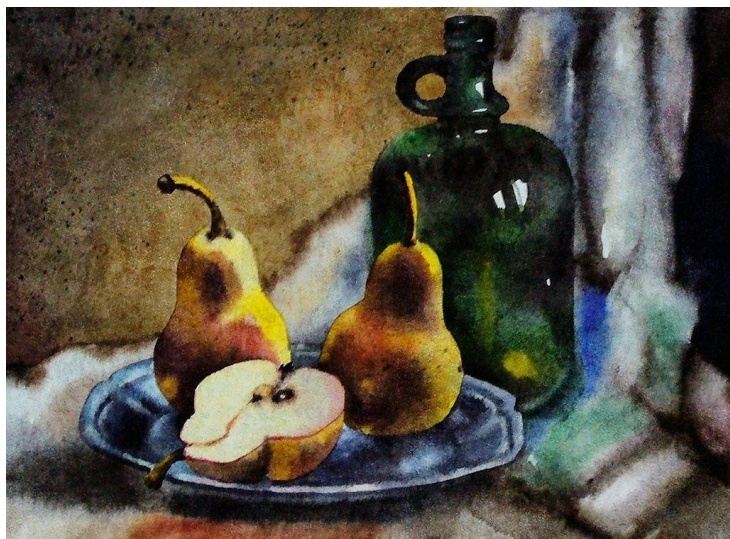
Отже, цей етап полягає в тому, щоб, працюючи в півсили, делікатно передати нюансні тональні відносини, моделюючи при цьому форму предметів.

5) На етапі узагальнення всю роботу доводять до цілісності. Слід в останній раз використати лесування або розмивку, якщо в деяких місцях потрібно «посадити» предмети або пом'якшити торканняїї. На передньому плані необхідно посилити тонові контрасти, якщо вони ще не встановлені або були втрачені у процесі роботи, більш чітко підкреслити деталі . На даному етапі бажано часто відходити від роботи і дивитися здалеку на свою роботу і натурну постановку.

4. Приклади робіт, аналоги, схеми



іл.1 техніка лесування



техніка «по сирому»

іл.2



іл.3 техніка «по сухому»



іл.4 змішана техніка

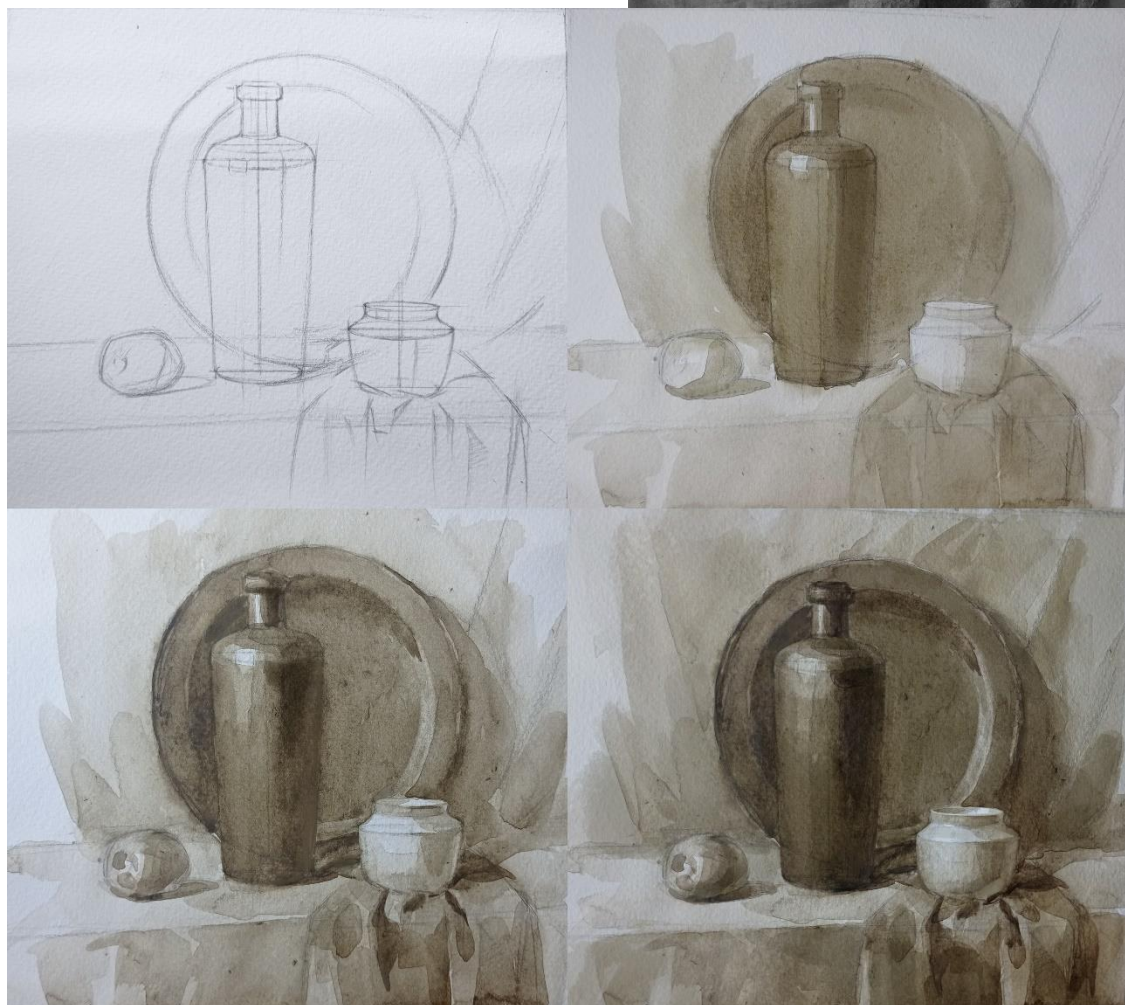


іл.6 . можливі колірні відтінки для виконання живопису в техніці гризайль

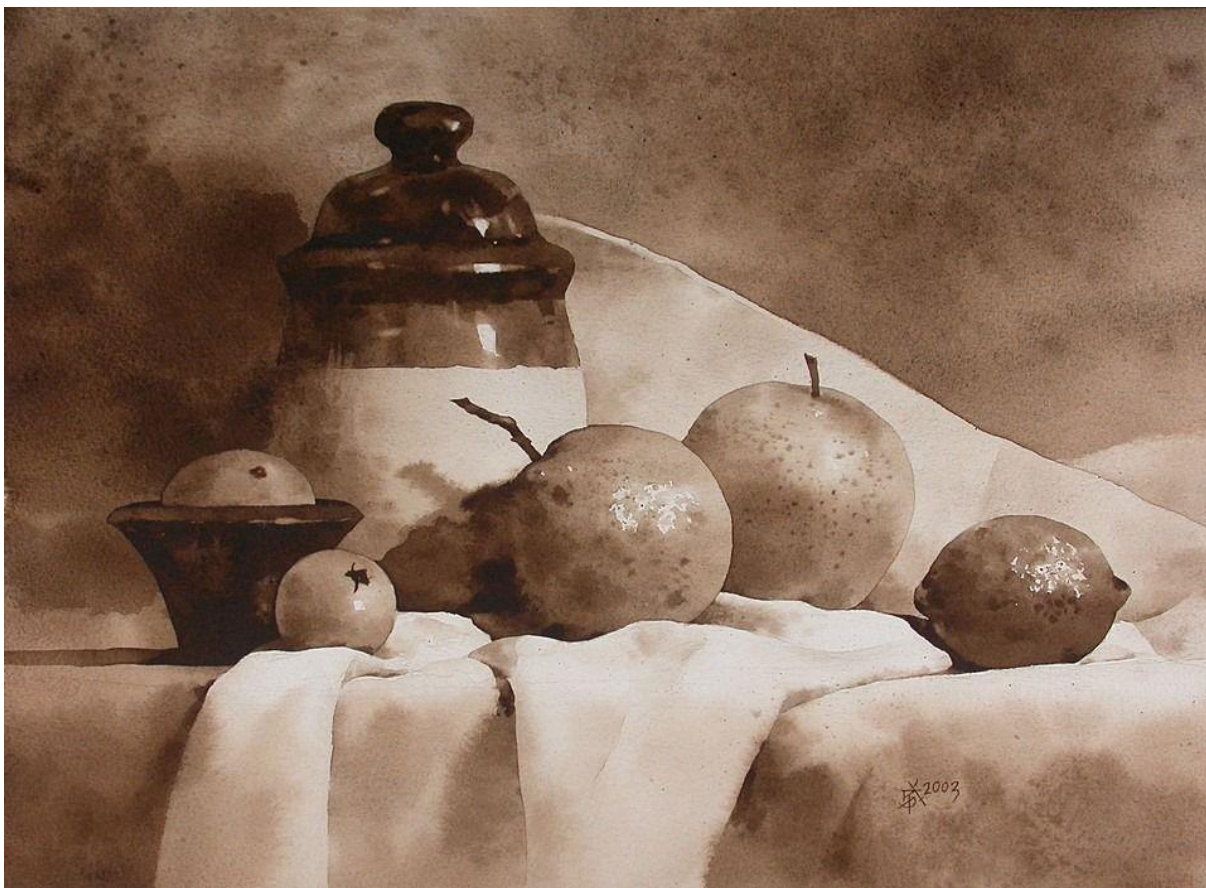
іл.5 тональна розтяжка (1)вохра жовта, (2)сепія, (3)нейтрально чорна



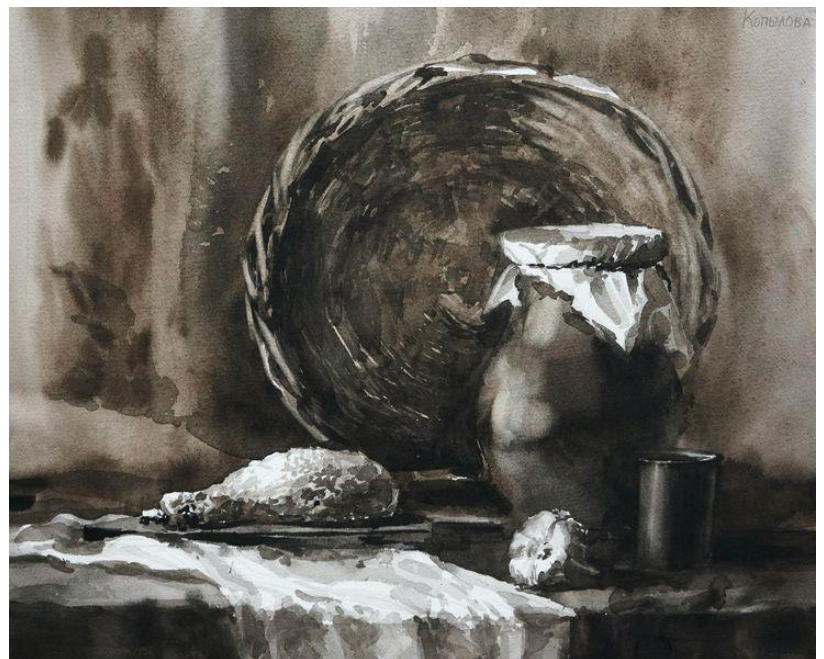
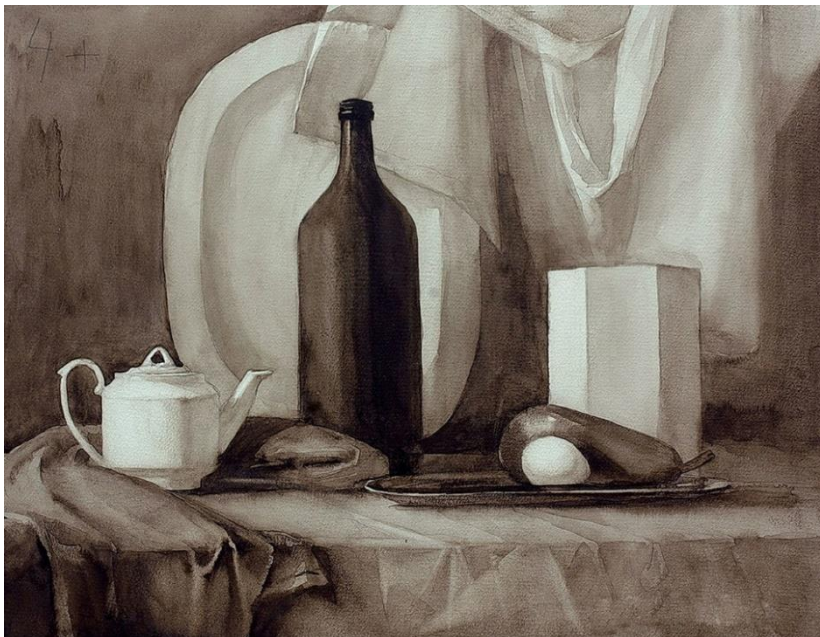
іл.7 етапи виконання етюдю натюрморту в техніці гризайль

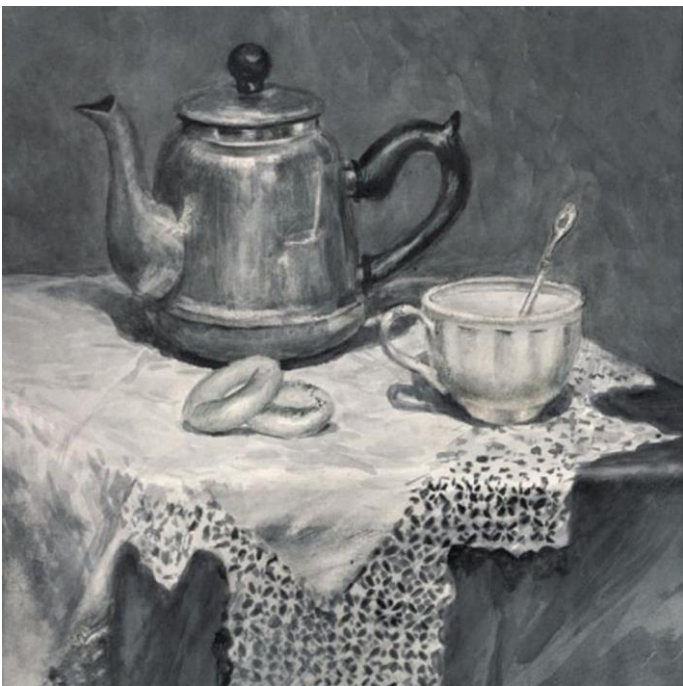


4.2 Приклади робіт









5. Список використаних джерел:

1. Берлач О. П. Чихурський А.С. Акварель в станковому живописі. Методичні рекомендації для студентів художньо-педагогічних спеціальностей. – Луцьк, 2017. - 26 с..

2. Кардашов В. М. Теорія і методика викладання образотворчого мистецтва. К.: Видав. Дім «Слово», 2007. 296 с.

3. Хоффман Т. Як зрозуміти акварель. 2017. 208 с.

4.

https://www.facebook.com/media/set/?set=a.1835669190001667.1073741884.1654755848093003&type=3&_rdr

5. <https://www.youtube.com/watch?v=BtfZmUmVM3s>

6. <https://esu.com.ua/article-34675>

7. <https://www.youtube.com/watch?v=bGedw7BmoUk>