

МІНІСТЕРСТВО КУЛЬТУРИ І ІНФОРМАЦІЙНОЇ ПОЛІТИКИ УКРАЇНИ
ХАРКІВСЬКА ДЕРЖАВНА АКАДЕМІЯ ДИЗАЙНУ І МИСТЕЦТВ
Кафедра «Дизайн тканин та одягу»

МЕТОДИЧНІ РЕКОМЕНДАЦІЇ

«КОЛІР В ДИЗАЙНІ ОДЯГУ: НАУКОВЕ ОБґРУНТУВАННЯ ТА ПРАКТИЧНЕ ЗАСТОСУВАННЯ»
для виконання завдань з фахових дисциплін студентами, які навчаються
за освітньо-професійною програмою «Дизайн одягу (взуття)» та
«Концептуальний дизайн в індустрії моди»
галузь знань 02 Культура і мистецтво
спеціальність 022 Дизайн

Затверджено кафедрою
«Дизайн тканин та одягу»
Протокол № 7 від 27.10.2023р.

Методичні рекомендації «КОЛІР В ДИЗАЙНІ ОДЯГУ: НАУКОВЕ ОБГРУНТУВАННЯ ТА ПРАКТИЧНЕ ЗАСТОСУВАННЯ» для виконання завдань з фахових дисциплін студентами, які навчаються за освітньо-професійною програмою «Дизайн одягу (взуття)», галузь знань 02 Культура і мистецтво, спеціальність 022 Дизайн. Харків: ХДАДМ, 2023. 35 с. (укр. мовою)

Методичні вказівки до проведення семестрових і кваліфікаційних робіт містять загальні відомості щодо природи кольору, його символіки і семантики, особливості сполучення колірних рішень та прогнозування колірної палітри на майбутній сезон. Методичні рекомендації розроблені кафедрою «Дизайн тканин та одягу» і призначені для здобувачів освіти спеціальності 022 «Дизайн» за освітньо-професійною програмою «Дизайн одягу (взуття)» (І ступінь вищої освіти «Бакалавр»)

Укладачі: Лагода О.М., Будяк В.В.

Рецензенти:

Бондаренко І.В., канд. арх. професор, декан факультету «Дизайн середовища» ХДАДМ

Сергєєва Н.В., канд. мист., доцент, доцент кафедри графічних мистецтв НАОМА

Розглянуто і схвалено на засіданні каф. «Дизайн тканин та одягу» ХДАДМ
Протокол № 7 від 27.10.2023 р.

Рекомендовано науково-методичною радою факультету «Дизайн середовища»

Розглянуто і схвалено на засіданні науково-методичної ради ХДАДМ
Протокол № 23-11 від 08.11.2023р.

ЗМІСТ

1. Науковий підхід до вивчення кольору	4
2. Колірні співзвуччя, гармонія в кольорі	8
3. Колірні асоціації та символіка кольорів (з точки зору психології)	13
4. Сполучення кольорів у дизайні одягу	17
5. Модні кольори сезону весна-літо 2024 року в одязі	26
6. Список рекомендованої літератури	35

1. Науковий підхід до вивчення кольору

Людина є унікальною істотою, яка наділена, зокрема, вмінням бачити, сприймаючи навколишній світ у всьому розмаїтті його кольорів. Здавна ці кольори були природними – справжніми, бо людина бачила їх у живій природі. Тривалий час вона намагалася в різний спосіб відтворювати побачені кольори. А згодом – в людини виникло бажання на їх основі створювати нові колірні комбінації та штучні кольори і їх сполучення. Досягнення людини в науці, у хімічних галузях виробництва тощо сприяли тому, що в умовах сучасності оточення людини насичене самими різноманітними кольоровими відтінками. Однак, найважливіше те, що вони впливають на людину, її фізіологічний і психологічний стан, на жаль, не завжди позитивно. Тому, для науковців проблема емоційно-психологічного впливу кольору на людину, його природа, як і природа самих кольорів, гармонійність сприйняття людиною кольорового світу, залишаються актуальними.

Для дизайнерів, в цілому, дизайнерів одягу, зокрема, питання колористичного вирішення дизайн-продукту є ваговою складовою професійної компетентності. Знання про колір, про гармонійні кольорові сполучення в ансамблі костюма, про їх вплив на самого носія та на тих людей, які його оточують, в дизайн-практиці підкріплені індивідуальним, суб'єктивним ставленням самих дизайнерів до окремих кольорів. Окрім того, протягом сторіччя сформувалися знаково-символічні значення кольорів костюма, традиції у їх поєднанні, стереотипи сприйняття. Індустрія моди активно розробляє та впроваджує у виробництво нових сезонних колекцій тренди на ті чи інші кольори, тим самим, реалізує прагнення споживачів до самовиразу і постійного оновлення. Формування тенденцій щодо кольорової палітри модного одягу, насамперед для професійної діяльності дизайнерів, займаються спеціальні бюро та наукові інститути. Завдяки їх діяльності споживачі в кожному новому сезоні отримують оновлені костюмні образи.

В сучасній науці *кольорознавство* розглядається як комплексна наука про колір, яка охоплює систематизовану сукупність даних фізики, фізіології та психології, які вивчають природний феномен кольору, а також сукупність даних філософії, естетики, історії мистецтв, філології, етнографії, літератури, які вивчають колір як явище культури. Окремим розділом науки про колір є *колористика*, яка вивчає теорію застосування кольору на практиці в різних сферах людської діяльності, зокрема й в дизайні.

Історія розвитку знання про колір пов'язана, насамперед, з історією класифікації кольорів. В ній прийнято розрізняти два етапи: до XVII століття та XVII століття й до сучасності. Перший етап означають як «міфологічний», який виділяє три основних кольори – червоний, білий, чорний. Активним розвитком знань про колір стало Середньовіччя (Західна Європа). На той час великого значення надавали символічним значенням кольорів. Так, *білий* колір символізував Христа, Бога, ангелів, вважався чистим і непорочним. *Жовтий* колір символізував просвітництво, дії Святого Духа. *Червоний* – вогонь, сонце, кров Христа. *Синій* – колір неба, обителі Господа. *Зелений* – колір їжі, рослинності, земного шляху Христа. *Чорний* – підземний колір, колір зла, Антихриста. *Фіолетовий* символізував протиріччя. В епоху Ренесансу творцем нової колірної системи став Леонардо Да Вінчі, який вважав, що існує шість основних кольорів: червоний, жовтий, зелений, синій, білий, чорний. За допомогою їх змішування він досягав надзвичайно тонких і нюансних відтінків, які робили його творчість унікальною.

Другий етап класифікації кольорів розпочався з XVII ст., коли було започатковано процес поділу кольору. Наукову символіку розподілу кольорів ввів І. Ньютон. Він узяв спектр білого кольору, в якому виділив усі хроматичні кольори: червоний, оранжевий, зелений, блакитний (синьо-зелений), синій, фіолетовий, і додав до цього сполучення пурпурний, який вважав поєднанням червоного та фіолетового кольорів. Своєю чергою, Й.В. Гете запропонував нову класифікацію кольорів за фізіологічним принципом: червоний, помаранчевий, зелений, синій, фіолетовий. У його

розумінні червоний, жовтий і синій – це основні кольори при змішуванні яких утворюються три додаткових – помаранчевий, зелений, фіолетовий.

Сучасник Гете, Філіпп Отто Рунге розробив власну класифікацію кольорів, застосовуючи принцип глобуса або кулі. По екватору розміщувалося дванадцятиколірне природне коло, верхній полюс – вкритий білим (висвітлені відтінки), а нижній – чорним кольором (затемнені відтінки). Усе інше – це градація кольорових відтінків.

Сучасна наука позиціонує **колір** як відчуття, яке виникає в органі зору при дії на нього світла, тобто світло + зір = колір. **Світло** – це електромагнітні хвилі руху. Довжина видимого кольору знаходиться в інтервалі від 380 н.м. до 760 н.м. Відомо, що у видимому спектрі людське око виділяє 120 кольорів, які прийнято поділяти на три групи:

- короткохвильова (380-500 н.м.), включає фіолетовий, синьо-фіолетовий, синій, блакитний кольори;
- середньохвильова (500-600 н.м.), включає зелено-блакитний, зелений, жовто-зелений, жовтий, жовто-оранжевий, помаранчевий кольори;
- довгохвильова група (700-760 н.м.) – помаранчевий, червоно-помаранчевий, червоний.

В науці про колір розрізняють дві групи колірних кіл: фізичні, де за основу взято семиступеневе колірне коло Ньютона, і фізіологічні, в яких основу складає шестиступеневе колірне коло Гете (рис. 1).

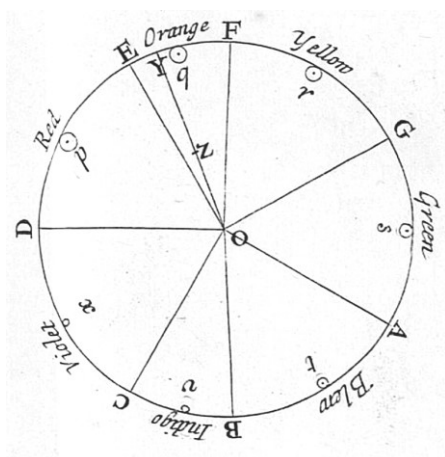


Рис. 1. Колірне коло І. Ньютона



Рис. 2. Колірне коло Й. Іттена

Наступним вагомим етапом у класифікації кольорів стало колірне коло і теорія кольорів Йоганнеса Іттена (нім. 11 листопада 1888 р., Зюдєрн-Лінден, Швейцарія – 27 травня 1967 р., Цюрих) – швейцарського художника, теоретика нового мистецтва і педагога (рис. 2). В його колі виділено:

- три основних кольори – жовтий, червоний, синій;
- три вторинних кольори – помаранчевий, фіолетовий, зелений;
- шість третичних кольорів – жовто-помаранчевий, червоно-помаранчевий, червоно-фіолетовий, синьо-фіолетовий, синьо-зелений, жовто-зелений.

Три кольори, які в колі Іттена розміщено один за одним, їх відтінки, вважаються *спорідненими кольорами*. Кольори, розташовані навпроти одне одного – *доповнюючими*. Усі кольори поділяються на: *хроматичні, ахроматичні, напівхроматичні кольори*. Ахроматичні – це білий, чорний та усі відтінки сірого кольору. Хроматичні – це усі спектральні та більшість природніх кольорів.

Науковцями доведено, що кожен колір має три ключові властивості, за якими характеризується: колірний тон, світлота і насиченість. *Колірний тон* – це якість кольору, по відношенню до якої цей колір можна прирівняти до одного із кольорів спектру. *Світлота* – це ступінь відмінності конкретного кольору від чорного. *Насиченість* – це ступінь відмінності хроматичного кольору від рівного по світлоті ахроматичного. Розрізняють також групи теплих і холодних кольорів, які в природі гармонійно співіснують. Робота з колоритом живописного полотна чи дизайн-об'єкту, як-от костюм, передбачає аналіз джерела натхнення на предмет вказаних категорій, наприклад: тепла колірна гама, холодна або змішана.

Поняття кольору застосовується для означення самого колірного пігменту або матеріалу, які піддаються фізичному й хімічному аналізу. Колірне бачення, яке виникає в очах і у свідомості людини має власний зміст і наповненість. Втім, очі і мозок можуть розрізнити кольори тільки за

допомогою порівняння й контрасту. Сприйняття кольору, у протилежності до його фізико-хімічної реальності, є реальністю психофізіологічною. Саме її й визначають як «*вплив кольору*». Колір, як такий, і вплив кольору ідентичні тільки при гармонійній співзвучності. В усіх інших випадках колір миттєво набуває змінену, нову якість. В науці про колір окреслене визначають як поняття «*колірної гармонії*» (рис. 3).

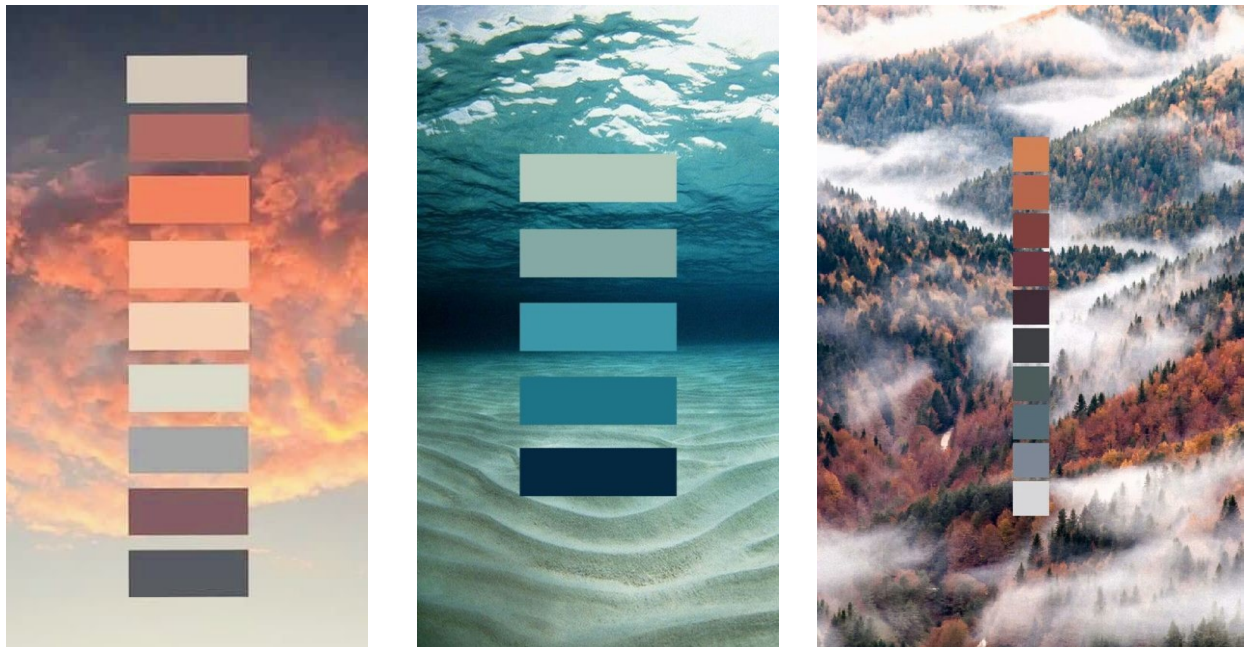


Рис. 3. Гармонійна співзвучність кольорів

2. Колірні співзвуччя, гармонія в кольорі

Гармонія – це рівновага, симетрія сил. Коли говорять про колірну гармонію, то мова йде про вплив двох або більше кольорів водночас. Поняття колірної гармонії не повинно бути суб'єктивним, оскільки доведено, що це – сфера об'єктивних закономірностей. Науковці довели, що око людини вимагає *послідовного контрасту*: ми спостерігаємо червону пляму і бачимо її зелене обрамлення, і навпаки. Якщо ж на сіре тло накладати плями різних кольорів, ми будемо бачити протилежні їм відтінки. Кожен колір змушує сірий приймати його додатковий відтінок, що називають *симультанним контрастом*. Існування послідовного і симультанного контрастів доводить, що око отримує задоволення і відчуття гармонії виключно на основі додаткових кольорів.

Ще в 1797 році фізик Румфорд опублікував у науковому журналі гіпотезу про те, що кольори є гармонійними, якщо їх суміш утворює білий колір. Однак, це винятково на рівні фізики, тобто спектру. На практиці – суміш пігментів неодмінно дасть один із сірих відтінків. Фізіолог Евальд Геринг довів, що саме середній сірий колір створює в очах стан рівноваги, тобто гармонії. При відсутності середнього сірого око і мозок «втрачають» спокій і людина підсвідомо починає шукати шляхи його поновлення. Суб'єктивне ставлення до кольору підкріплюється також величиною кольорових плям, їх направленістю, чіткістю контуру або його дифузністю (розпливчастістю). Значення має безпосередньо й форма, яка заповнена тим чи іншим кольором.

На основі дванадцятиступеневого колірного кола розрізняють ***сім типів колірних контрастів:***

- контраст кольору;
- контраст світлого і темного;
- контраст холодного і теплого;
- контраст додаткових кольорів;
- симультанний контраст;
- контраст насиченості кольорів;
- контраст за площею колірних плям.

Використання будь-якого з типів контрасту може бути, як самостійним (одиничним), так і поєднаним з будь-яким іншим типом чи типами, тобто, комплексним (рис. 4-10).

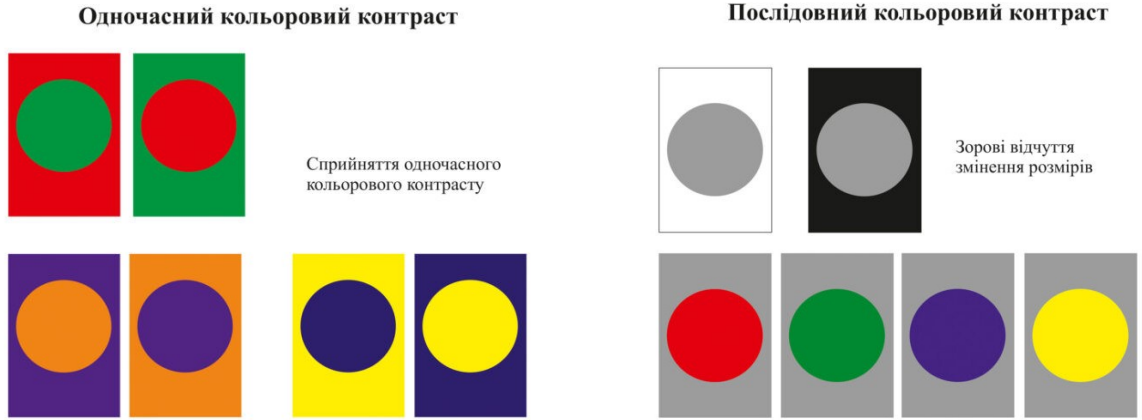


Рис. 4. Контраст кольору

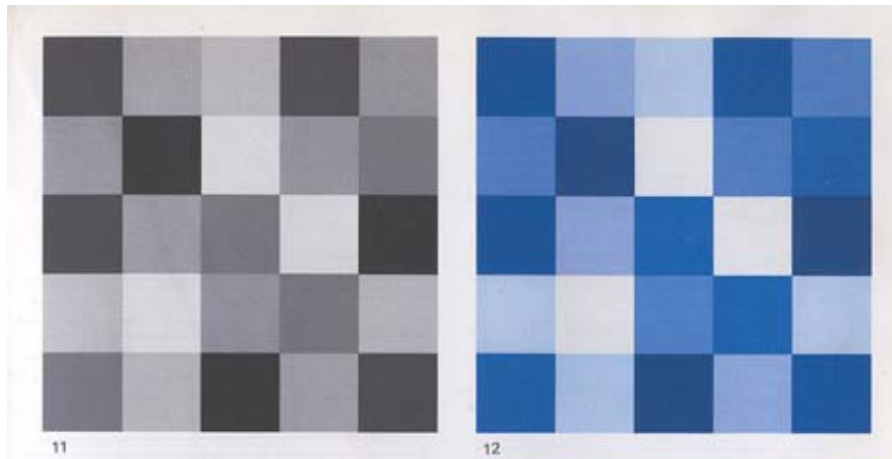


Рис. 5. контраст світлого і темного



Рис. 6. Контраст холодного і теплого

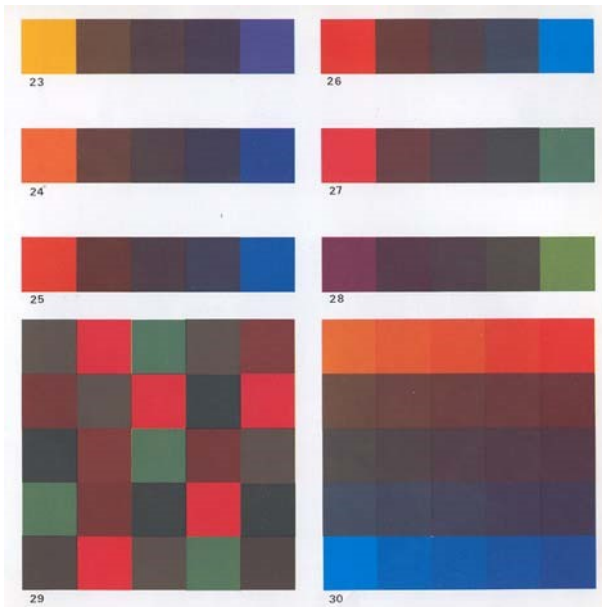


Рис. 7. Контраст додаткових кольорів

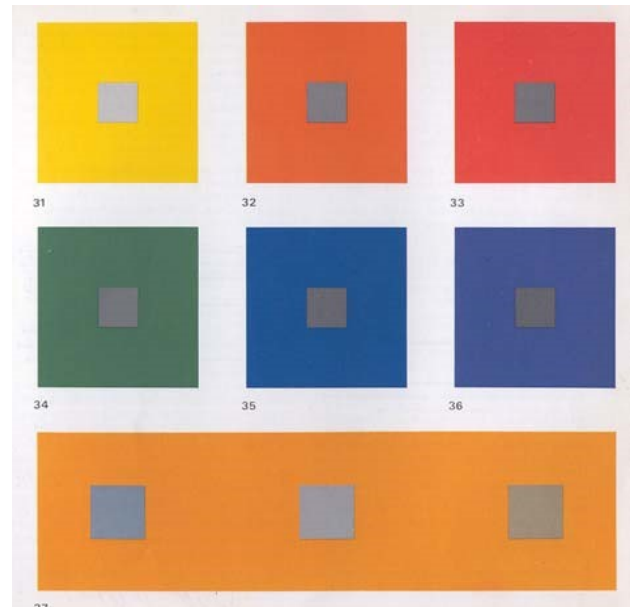


Рис. 8. Симультанний контраст

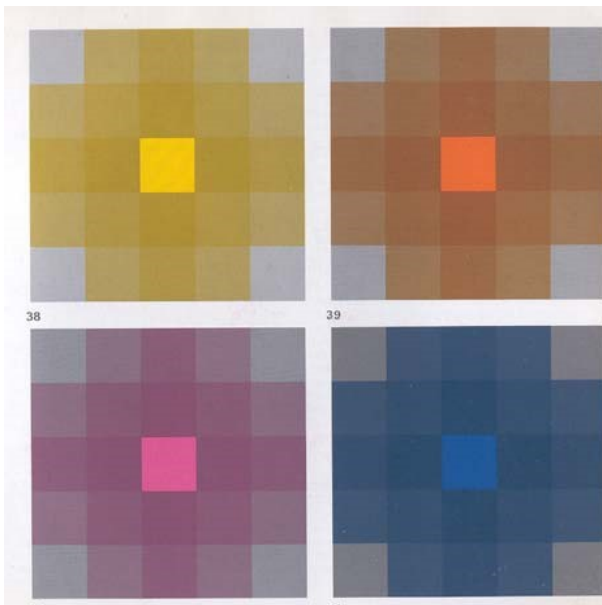


Рис. 9. Контраст за насиченістю кольорів

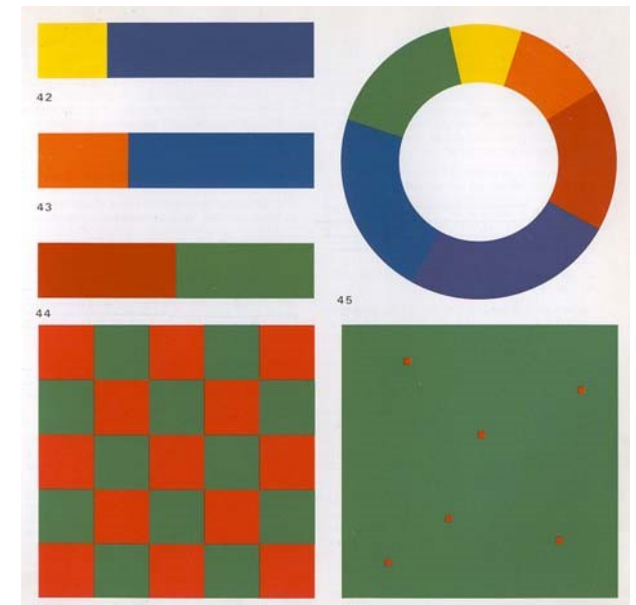


Рис. 10. Контраст за площею колірних плям

Якщо в колірному колі обирати три кольори, з'єднання яких утворює рівносторонній трикутник, вони будуть утворювати колірні співзвуччя. Вважається, що жовтий, червоний і синій утворюють саме сильне гармонійне співзвуччя, тому його вважають основним. Гармонійним тризвуччям володіють і доповнюючі кольори цієї триєдності – фіолетовий, зелений і помаранчевий. Можна гармонійно поєднувати й чотири кольори кола, якщо лінії з'єднання перпендикулярні одна одній. Таким чином утворюються три четверозвуччя: жовтий – червоно-помаранчевий – фіолетовий – синьо-

зелений; жовто-помаранчевий – червоний, синьо-фіолетовий – зелений; помаранчевий – червоно-фіолетовий – синій – жовто-зелений (рис. 11).

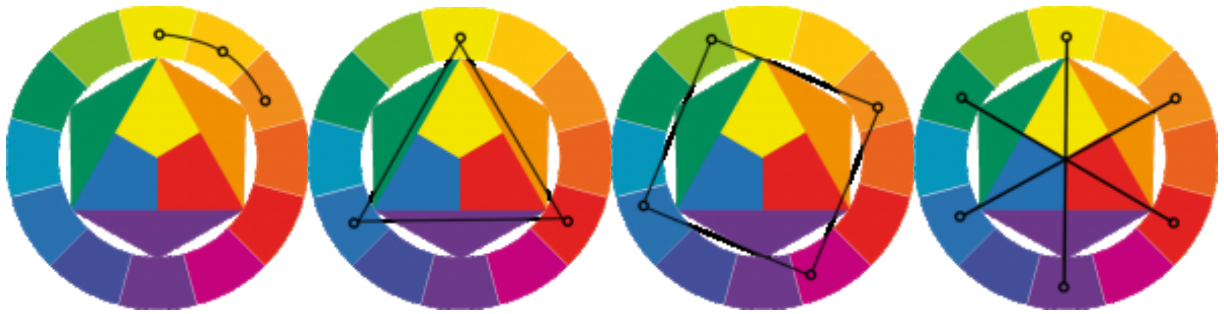


Рис. 11. Колірні співзвуччя

Існують і більш складні колірні гармонії, наприклад, з шести кольорів. Їх отримують двома способами. В дванадцятичасне колірне коло вписують шестикутник: гармонія утворюється на основі трьох пар додаткових кольорів. Таких варіанти буде два: жовтий – фіолетовий – помаранчевий – синій – червоний – зелений; жовто-оранжевий – синьо-фіолетовий – червоно-помаранчевий – червоно-фіолетовий – жовто-зелений – синьо-зелений. Якщо ці сполучення помістити в колірну кулю, то можна отримати на їх основі освітлені або затемненні колірні комбінації (рис. 12).

Важливо, що застосовуючи колірні гармонії дизайнери і художники костюма обов'язково враховують кількісне відношення використаних кольорів, абриси форм, на які їх накладено, загальну масу виробу та масу його окремих частин, їх пропорційне членування, що в комплексі впливає на сприйняття людиною дизайн-об'єкту.

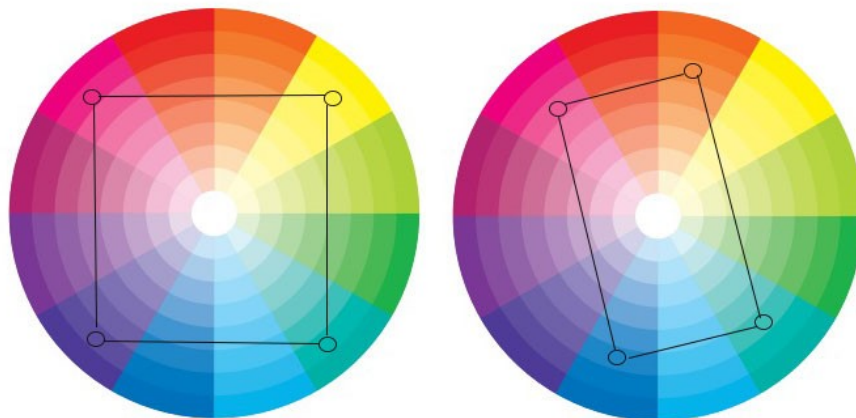


Рис. 12. Колірні співзвуччя

3. Колірні асоціації та символіка кольорів (з точки зору психології)

Оскільки **колір** – це якісна та суб'єктивна характеристика електромагнітного випромінювання оптичного діапазону, яка визначається на ґрунті виникаючого фізіологічного зорового відчуття та залежить від ряду фізичних, фізіологічних і психологічних факторів, то сприйняття кольору визначається індивідуальністю людини, а також спектральним складом, колірним контрастом, насиченістю, оточуючими джерелами освітлення, розміром і т.п. На емоційне сприйняття кольорів впливають і традиції, і різномірні фізіологічні фактори. Втім, людство **білий колір**, як синтез усіх кольорів спектру, несе значення «ідеального». В ньому закладено багатозначний смисл, оскільки він відразу несе асоціацію і з блиском світла, і з холодом льоду. Натомість, **чорний колір** – це невпевненість, що символізує негативне сприйняття життя, схильність до депресій. Часом – криза, агресивність і пасивність, відчай, відраза, занурення в собі. **Сірий колір** – колір здорового глузду, тверезого погляду на життя. Іноді – це бар'єр, який захищає людину від втоми.

Червоний колір вважається кольором пристрасті. Його асоціації пов'язані із сміливістю, рішучістю, комунікабельністю, збудженням. Якщо людину цей колір дратує, у неї виражений комплекс неповноцінності. Червоний також є символом еротизму. **Коричневий колір** обирають люди, які впевнено стоять на ногах, цінують сім'ю і традиції. Він символізує прагнення до простих інстинктивних переживань, примітивних почуттєвих радощів. Втім, його переважання в оточенні людини свідчить про певне фізичне виснаження. **Жовтий колір** символізує спокій, невимушеність у стосунках з людьми, інтелігентність, комунікабельність, легке пристосування та отримання задоволення від можливості подібатися і приваблювати людей. Людина, яка надає перевагу жовтому, врівноважена, витримана, іноді песимістична, яка не завжди йде на контакт. Це колір енергетизму. Його часто позиціонують як колір просвітлення, інсайту.

Синій колір – це колір неба, спокою, розслабленості. Він символізує скромність і меланхолію. Людина, яка надає йому перевагу, швидко втомлюється, у неї загострена потреба в упевненості, в доброзичливому ставленні оточуючих. Вибір синього означає фізіологічну і психологічну потребу людини в спокої. **Зелений** – колір природи, весни, життя. Він символізує уникнення чужого впливу, пошук шляхів самоствердження як життєво необхідного. Він приховує в собі потенційну енергію, відображає ступінь волевої напруги. Зелений колір уникають люди, які на межі фізичного і психічного спустошення.

Помаранчевий колір – це колір людей з розвинутою інтуїцією та пристрасних мрійників. Однак, наприклад, в геральдиці він означає лицемірство і притворство. **Рожевий колір** – це колір усього живого, необхідності в любові та добрі. **Фіолетовий колір** символізує притаманну людині інфантильність, навіювання, необхідність у підтримці та турботі. Він вважається своєрідним індикатором психічної та статевої зрілості.

Психологи співвідносять колір і його характер наступним чином:

Психофізичні характеристики кольору	Параметри емоцій
Колірний тон	Направленість
Червоний	Активна
Зелений	Нейтральна
Синій	Пасивна
Світлота	Валентність
Світлий	Позитивна
Темний	Негативна
Насиченість	Сила
Насичений	Інтенсивна
Ненасичений	Слабка

Сприйняття кольору – це складний процес, обумовлений не тільки фізичними, фізіологічними, але й психічними факторами. За тривалий розвиток людського бачення, як уміння, психологічний вплив кольору вдосконалювався від елементарного кольоровідчуття до високо розвинутого відчуття кольору сучасною людиною, зберігаючи тісний емоційний зв'язок.

Цей досвід можна відобразити в таблиці:

Позитивні характеристики	Негативні характеристики	Домінуючі значення
<i>Білий колір</i>		
Повнота, незайманість, самовіддача, відкритість, єдність, легкість, здатність виявляти приховане і брехливе	Ізоляція, безплідність, нудьга, чопорність, розчарування, відстороненість	<ul style="list-style-type: none"> - досконалість і завершеність; - демонстрація абсолютного і остаточного рішення; - повна свобода від можливостей, зняття перешкод; - рівність; - надихає, сприяє, вселяє віру; - символ віри, чистоти, істинності і світлості; коли білого багато – в силу вступають негативні характеристики
<i>Чорний колір</i>		
Мотивоване застосування сили, творення, здатність передбачати, змістовність	Руйнація, подавленість, депресія, спустошення, використання сили як вияв слабкості та егоїзму	<ul style="list-style-type: none"> - пов'язаний з цікавістю, притягує до себе; - лякає (загадковість); - виклик людині, щоб звільнила власну сутність; - посил – «все буде добре»; - втягує, але не примушує щось робити; - говорить про тишу і спокій, означає кінець (завершення) в депресії залишаються виключно негативні характеристики
<i>Сірий колір</i>		
Поінформованість, здоровий глузд, реалізм, поєднання протилежностей	Меланхолія, боязнь втрати, хвороба, печаль, депресія	<ul style="list-style-type: none"> - самотність, бо життя на межі білого і чорного; - емоційна стриманість і, відповідно, вичерпаність; - стабілізація; - вигляд роздвоєності, постійне погане самопочуття; - впевненість, що краще – попереду, але без дієвості; - ніколи немає майбутнього – зневіра, відчуття, що нікому не потрібен
<i>Срібний колір</i>		
Освітлення, відображення, проникнення, безпристрасність, плавність, сильні бажання	Люзорність, брехливість, дволичність, безумство	<ul style="list-style-type: none"> - стійкість, що зменшує хвилювання; - звільняє від емоційної скутості; - здатність все проникнення; - вміння припиняти суперечки; - вказує на схильність до фантазування; - пов'язаний з нездатністю приймати рішення, зі схильністю до

		самообману
Червоний колір		
Лідерство, наполегливість, боротьба за свої права, творення, динамічність, настирливість, першість	Фізичне насилля, похіть, нетерпимість, жорстокість, руйнування, впертість	<ul style="list-style-type: none"> - символізує могутність, прорив, волю до перемоги; - завжди в русі, джерело енергії; - змушує застерігатися при загрозі; - пристрасть; - схильність до імпульсивних вчинків; - активність в усьому, піднесення, сили для продовження початого; - перемога, здатність вірно нанести удар; - пошук справедливості, але задоволення її видимістю; - привертає увагу, демонстративний
Розовий колір		
Дружелюбність, ніжність, зрілість	Легковажність, виставлення себе напоказ	<ul style="list-style-type: none"> - романтичність, доброта, любов; - пристрасність; - викликає почуття комфорту, заспокоює; - позбавляє від нав'язливих думок; - допомагає в кризових ситуаціях; - властива надмірна чуттєвість
Жовтий колір		
Дотепність, оригінальність, радість життя, чутливість, терпимість, чесність, впевненість в собі, справедливість, свобода, радість, веселощі	Сарказм, віроломство, розсіяність, критичність, нетерпимість, схильність засуджувати інших, колір пліток, свернослівя	<ul style="list-style-type: none"> - уособлює розум, вплив доміанти; - допомагає долати труднощі; - сприяє концентрації уваги; - символізує інтуїцію та кмітливість; - дозволяє приймати швидкі рішення та миттєво їх виконувати; тим, хто полюбляє жовтий колір властива висока самооцінка, впевненість в собі, активність
Помаранчевий колір		
Сила, енергія, свободолюбство, хвилювання, терпимість	Всепрощення, нарочитість, висока самосвідомість (демонстративна поведінка)	<ul style="list-style-type: none"> - відповідає за задоволення різних здібностей; - тримає в тонусі, має всі можливості червоного, але без агресії; - має теплий вплив, провокує радісне збудження; - сприяє хорошему настрою; - повертає втрачену рівновагу
Зелений колір		
Стабільність, прогрес, відповідальність	Егоїзм, ревність, іпохондрія (постійне відчуття хвороби)	<ul style="list-style-type: none"> - закладені життєві можливості; - виражає відношення людини самої до себе; - надихає стабільність; - символізує процвітання та нові

		починання; - допомагає розсіяти негативні емоції; - приносить спокій; - допомагає концентруватися та приймати рішення; - допомагає при шоці та має снодійну дію; - якщо довго дивитися – викликає нудьгу
<i>Синій колір</i>		
Організованість, незламність, ідеалізм, сила духу, наполегливість, впертість, відданість	Фанатизм, підкореність	- глибинність роздумів про життя; - пошук смислу, істини; - не надає розуміння сенсу життя; - вганяє в меланхолію, слабкість; - викликає не почуттєві, а духовні враження; - втрата реальності, мрії, фанатизм; - відданість, самопожертва; - суворість, серйозність
<i>Коричневий колір</i>		
Надійність, здоровий глузд	Розчарування, депресія	- виражає життєві відчуття тіла; - стабільність, відданість; - заспокоює, підтримує під час тривого, хвилювання; - залишається життєвістю, яка втратила власну активність; - обирається при нервовому виснаженні, коли людині здається, що ситуація конфлікту не може бути вирішена

4. Сполучення кольорів у дизайні одягу

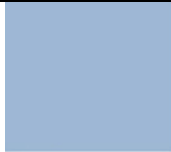
В дизайні одягу використовуються усі можливі відомі кольорові гармонії. Вважається також, що пастельні, тобто м'які кольори в багатоколірних композиціях костюма виглядають гармонійно в самих різних сполученнях. Дизайнери при створенні дизайн-об'єктів керуються не тільки законами колористики, але й власним художнім смаком, інтуїцією, символікою кольорів, доцільністю їх сполучення в тій чи іншій ситуації. В розрахунок ідуть і цільові групи, і призначення одягу, і типи зовнішності споживачів.

В сучасних умовах мода, в першу чергу, є джерело кольору. Будинки Balenciaga, Chanel, McQueen змінюють уявлення про кольори та їх сполучення. Ось Chanel презентувала рожевий плащ. Спочатку його не сприйняли, але потім багато хто почав носити схожі речі. Очі почали сприймати цей колір. Тобто, саме з моди споживачі, як і дизайнери, черпають натхнення.

Інститут кольору Pantone Color Institute аналізує зміни колірних рішень, формує і прогнозує тенденції на певні кольори, передусім, в інтер'єрі. Водночас, він розробляє палітру актуальних кольорів для модного одягу. Щороку Pantone Color Institute, об'єднуючи досягнення науки, соціальні та економічні явища, визначає колір року «The Color of the Year» або COTY з багатомільйонної кольорової палітри, що відповідає духу часу. Під впливом цього дослідження та ідентифікації головного кольору світовими виробниками випускаються нові колекції меблів, декору і тканин, автомобілі, а також оформляються сучасні простори (інтер'єри та екстер'єри). «Коли 80% людського досвіду фільтрується через очі, ми розуміємо, що вибір кольору має вирішальне значення», – кажуть в Інституті Pantone.

Щороку з'являються нові колірні тренди, і не завжди ясно, чому актуальним став той чи інший відтінок рожевого, зеленого, жовтого і так далі. Розробкою таких тенденцій займаються цілі інститути кольору, які скрупульозно вивчають настрої суспільства, закономірності та популярність минулих трендів. Щорічно Інститут кольору Pantone на основі названих вище та інших критеріїв вибирає відтінок, який стане найактуальнішим.




Ось як змінювалися переваги в кольорі за останні 24 роки (колір року).

 <p>PANTONE® 15-4020 Cerulean</p> <p>2000: Cerulean</p>	<p>У 2000 році чільним кольором року тільки створеним Інститутом Pantone був названий ніжно-блакитний Cerulean. І це вельми вражаюче, тому що Cerulean - це колір епохи Ренесансу. Цей ніжний, що асоціюється з безхмарним небом, відтінок блакитного символізує нову епоху, початок нового і прекрасного. Відтінки Ренесансу Cerulean виглядають гармонійними і одухотвореними.</p>
--	--


 <p>PANTONE® 17-2031 TPX Fuchsia Rose</p> <p>2001: Fuchsia Rose</p>	<p>У 2001 році прийшов яскравий і хвилюючий колір фуксії Fuchsia Rose, протилежний спокою і романтичної ідилії кольору Cerulean.</p>
 <p>PANTONE® 19-1664 TPX True Red</p> <p>2002: True Red</p>	<p>У 2002 році фуксія змінив ще більш палаючий колір – червоний – True Red. Інтер'єри почали майоріти червоними диванами і кріслами на тлі сірого скандинавського мінімалізму і знову запалав актуальністю стиль бохо-шик.</p>
 <p>PANTONE® 14-4811 TPX Aqua Sky</p> <p>2003: Aqua Sky</p>	<p>Лазурний блакитний замінив червоний символізм в 2003 році, що допомогло по новому поглянути на створення еkleктичних ансамблів одягу. Завдяки відтінку морської гладі Aqua Sky з'явилося безліч колекцій декору, що пожвавлюють простору.</p>
 <p>PANTONE® 17-1456 TCX Tigerlily</p> <p>2004: Tiger Lily</p>	<p>Відтінок помаранчевого кольору Tiger Lily символізує захід сонця і екзотичні пейзажі африканської пустелі. Такий колір добре поєднується з іншими яскравими кольорами, барвисто доповнює етнічні стилі: африканський, марокканський і єгипетський.</p>
 <p>PANTONE® 15-5217 TCX Blue Turquoise</p> <p>2005: Blue Turquoise</p>	<p>Лазурна естетика 2005 року розкрилася в кольорі Blue Turquoise. Блакитна бірюза-завжди є візитною карткою спокою, морського безмежного простору і весняної ідилії.</p>
 <p>PANTONE® 13-1106 TPX Sand Dollar</p> <p>2006: Sand Dollar</p>	<p>Здавалося б, що спільного може бути у кольору Pantone 2006 р. Sand Dollar (пісочний долар) і фінансовою кризою 2008 р.? Чи не вислизає як пісок крізь пальці долар?</p>

 <p>PANTONE® 19-1557 TPX Chili Pepper</p> <p>2007: Chili Pepper</p>	<p>Виразний і обпалюючий відтінок червоного бадьорив і стимулював, підштовхував споживача до вчинків.</p>
 <p>PANTONE® 18-3943 TPX Blue Iris</p> <p>2008: Blue Iris</p>	<p>Усі об'єкти дизайну, одяг зокрема в своїй розробці були зорієнтовані на стилістику ф'южн.</p>
 <p>PANTONE® 14-0848 TPX Mimosa</p> <p>2009: Mimosa</p>	<p>Доза щасливого оптимізму від Pantone – випромінює тепло колір Mimosa. За словами експертів Pantone, в період економічної невизначеності і політичних змін оптимізм має першорядне значення, і ніякий інший колір не висловлює сподівання і запевнення більш ніж жовтий. Цей колір є прикладом тепла і впевненості, просвітлення і процвітання. Мімоза - це універсальний відтінок, який поєднується з будь-яким іншим кольором. Є привабливим для чоловіків і жінок, використовується в модних колекціях і інтер'єрі.</p>
 <p>PANTONE® 15-5519 TPX Turquoise</p> <p>2010: Turquoise</p>	<p>У багатьох культурах бірюза вважається захисним талісманом, кольором глибокого співчуття і зцілення, віри і істини, води і неба. Завдяки багаторічним дослідженням асоціацій квітів, виявлено що для більшості людей цей відтінок є символом втечі від хвилювань і проблем. Незалежно від того асоціюють люди це зі спокійним океаном, оточуючим тропічний острів, або з захисним каменем, який захищає від злих духів, бірюза - це колір, на який більшість людей реагують позитивно. Він універсально приємний, прекрасно поєднується з нейтральними і коричневими квітами, оживляє все інші зелені відтінки і особливо добре виглядає в поєднанні з жовто-зеленою палітрою.</p>
 <p>PANTONE® 18-2120 TPX Honeysuckle</p> <p>2011: Honeysuckle</p>	<p>Відтінок рожевої жимолості – райдужний і квітковий, колір ентузіазму, був обраний СОТУ в 2011 році. Сміливий новий колір, для сміливого нового світу. Це колір для кожного дня, але без обтяжливої «повсякденності». Динамічний червонувато-рожевий колір заохочує і піднімає настрій, прищеплюючи впевненість і мужність, для вирішення повсякденних проблем. Цей вражаючий і привабливий відтінок, виглядає чудово вдень і вночі в жіночому одязі, аксесуарах та косметиці, а також в чоловічих краватках, сорочках і спортивному одязі.</p>

 <p>PANTONE 17-1463 HEX: Tangerine Tango</p> <p>2012: Tangerine Tango</p>	<p>Tangerine Tango – енергійний червонувато-помаранчевий колір, надає енергетичний поштовх, який так необхідний для розвитку і руху вперед. Витончений, але в той же час драматичний і спокусливий колір, нагадує про сяючий захід. Поєднання адреналіну червоного кольору і теплоти жовтого формує притягає відтінок, який випромінює тепло і енергію. Цей колір був досить популярним у весняно-літніх колекціях 2012 р. і прийшов до смаку дизайнерам і справжнім модникам.</p>
 <p>PANTONE: 17-5641 HEX: Emerald</p> <p>2013: Emerald</p>	<p>Смарагдовий Emerald – глибокий і насичений зелений, – став модним хітом на кілька років вперед. Для багатьох фабрик, що випускають одяг, це був виклик випустити свої нові моделі в витончених оксамитових тканинах смарагдового зеленого кольору. Яскравий зелений колір, який ще більше підсилює відчуття благополуччя, сприяє рівноваги і гармонії. Найчастіше асоціюється з блискучим, дорогоцінним камінням. З давніх-давен, цей світлий відтінок був кольором краси і нового життя в багатьох культурах і релігіях. Крім того, жоден інший колір не передає регенерацію і оновлення краще зеленого. Тому протягом століть багато країн вибирали зелений, як символ зцілення і єдності. Як і раніше багатогранний Emerald продовжує блищати і чарувати справжніх цінителів.</p>
 <p>PANTONE: 18-3224 HEX: Radiant Orchid</p> <p>2014: Radiant Orchid</p>	<p>Тон променевої рожево-фіолетового орхідеї сприяв зростанню творчості і розвитку подій для багатьох країн в 2014 році. Радіантна орхідея розквітає з упевненістю і магічним теплом, інтригує очей і збуджує уяву. Це виразний і креативний фіолетовий колір, який залучає своєю чарівністю. Поєднуючи гармонію фуксії, пурпурних і рожевих відтінків, Radiant Orchid випромінює більшу радість і любов. Цей колір розширює уяву і оригінальність, яка все більше цінується в сучасному суспільстві.</p>
 <p>PANTONE® 18-1438 TCX Marsala</p> <p>2015: Introducing Marsala</p>	<p>Приглушений бордовий з коричневим відтінком - так визначають марсаловий колір фахівці. Він густий, насичений, темний, не впадає в очі, спокійний. Цей відтінок дійсно схожий на однойменне міцне вино, з Сицилії: такий же дорогий, глибокий, не піддається односкладових опису. У той же час марсала як один з тонів бордового володіє певною м'якістю і теплою, яку дарує йому коричнева нота. І разом з тим загальна температура кольору марсала - нейтральна: він добре поєднується і з теплими і з холодними квітами. З точки зору психології марсала - колір-загадка, таємниця. Марсала позбавлена помітності, властивою чистим відтінкам, оскільки вона приглушений чорним, а не білою. Вона породжує асоціації з внутрішньої зрілістю і прихованої пристрасть.</p>

 <p>PANTONE® 13-1520 TCX Rose Quartz</p> <p>PANTONE® 15-3919 TCX Serenity</p> <p>2016: Rose Quartz & Serenity</p>	<p>Вперше Інститут кольору Pantone головним відтінком року назвав не один колір, а дует – гармонійне поєднання холодного блакитного (Serenity – безтурботність, небесно-блакитний, спокійний синій) і теплого рожевого (Rose quartz - рожевий кварц). Колористи вирішили, що світ втомився і захотів розслабитися. Фаворити минулих років більше підійдуть для гучних вечірок і червоних доріжок, тоді як пара з нижніх відтінків рожевого і блакитного – для прогулянок біля моря, спокійного відпочинку. Дане поєднання стало досить вдалим для весілля. Заспокійлива поєднання відтінків «рожевий кварц» і «безтурботність», між тим, вимагає обережності, так як при неправильному використанні легко може внести в образ незаплановану старомодність.</p>
 <p>PANTONE® 15-0343 TCX Greenery</p> <p>2017: Greenery</p>	<p>Освіжаючий і відроджує відтінок, Greenery - це символ нового початку. Greenery - це свіжий і пишний жовто-зелений відтінок, який викликає відчуття перших весняних днів, коли зелень природи відроджується і відновлюється. Чим більше людина занурюється в сучасне життя, тим менше стає його вроджене прагнення зануритися в фізичну красу і єдність природного світу. Життєрадісна зелень також є символом прагнення до особистих пристрастей і життєву силу.</p>
 <p>PANTONE: 18-3838 HEX: ULTRA VIOLET</p> <p>2018: Ultra Violet</p>	<p>Містичний і драматичний Ultra Violet вважається самим таємничим кольором Всесвіту. Ultra Violet пропонує розкрити таємниці космосу, інтригує про те, що чекає попереду і символізує розширення меж власної свідомості. Величезне і безмежне нічне небо символізує те, що завжди існує можливість змін і надихає на бажання досліджувати світ, що знаходиться за рамками нашого власного. Глибина Ultra Violet символізує експериментування і невідповідність, спонукаючи людей усвідомити свою унікальність в цьому світі. Історично склалося, що ультрафіолету властива певна містичність. За словами віце-президента Інституту квітів Pantone, Лорі Пресмана, Ultra Violet - це дійсно відображення того, що потрібно сьогодні в нашому світі.</p>
 <p>PANTONE: FA7268 HEX: Living Coral</p> <p>2019: Living Coral</p>	<p>Фахівці розшифровують цей колір як благородний кораловий з золотим Сяйвом. Він символізує людську вроджену необхідність в оптимізмі. У Pantone пояснюють, що ми отримуємо енергію від природи подібно до того, як кораловий риф є джерелом прожитку і притулком для морського життя, яскравий, але «м'який» живий корал «приймає» нас в свої теплі і турботливі обійми, що дають комфорт і допомагають триматися на плаву в нашому мінливому світі. Представники інституту відзначили, що цей відтінок дуже життєстверджуючий, теплий і яскравий. За</p>

	<p>словами виконавчого директора центру Літріс Айсмен, цей колір можна зустріти як в природному оточенні, так і в соціальних мережах. Відтінок, який святкує життя своєї подвійною роллю кольору як енергійного, так і турботливого. Він підтверджує те, що кольори здатні втілювати в собі наш колективний досвід і відображати те, що відбувається в глобальній культурі в певний момент часу.</p>
 <p>PANTONE® 19-4052 TCX Classic Blue</p> <p>2020: Classic Blue</p>	<p>«Час, в який ми живемо, вимагає віри і впевненості, а класичний синій – це символ сталості і довіри, на нього завжди можна покластися», – так прокоментувала вибір кольору виконавчий директор Pantone Леатріс Ейсман. Classic Blue є спокійним кольором, який приносить відчуття миру і спокою. Вічний і надійний відтінок, елегантний у своїй простоті. Викликає асоціації з небом в сутінках, вселяє надію і стимулює роботу думки. PANTONE 19-4052 Classic Blue підкреслює нашу потребу в надійному і стабільному фундаменті, на якому ми зможемо будувати, вступаючи в нову еру.</p>
 <p>PANTONE® 17-5104 TCX Ultimate Gray</p> <p>PANTONE® 13-0647 TCX Illuminating</p> <p>2021: Ultimate Gray & Illuminating</p>	<p>На 2021 рік, Інститут Pantone запропонував комбінацію з двох кольорів – м'який сірий – Ultimate Gray (бездоганно сірий) та сяючий жовтий – Illuminating (осяючий). Перший колір повинен асоціюватися з практичністю та постійністю, що викликає довіру, з міцністю каменю або бетону, другий – із сонячною енергією, оптимізмом та радістю життя. На думку експертів Pantone, ці два відтінки символізують силу, глибоку рефлексію та надію на краще майбутнє.</p>
 <p>PANTONE® 17-3938 Very Peri</p> <p>2022: Very Peri</p>	<p>"Колір року за версією Pantone відображає те, що відбувається в нашій глобальній культурі, те, що люди шукають, а цей колір сподіватися допомогти їм знайти", - додала Лорі Прессман. PANTONE 17-3938 Very Peri, що поєднує в собі якості синього, але в той же час несе в собі фіолетово-червоний відтінок, демонструє життєлюбний, радісний настрій та динамічну присутність, яка заохочує сміливу творчість та самовираження.</p>
 <p>PANTONE® 18-1750 TCX Viva Magenta</p> <p>2023: Viva Magenta</p>	<p>Інститут Pantone оголосив головним кольором 2023 року Viva Magenta 18-1750 – його описують як «нетрадиційний відтінок для нетрадиційного часу, який врівноважує тепло і прохолоду. Сміливий, пульсуючий, потужний і надихаючий», - йдеться в заяві Pantone. Колір також описують як «відтінок, що сягає корінням у природу, що походить з сімейства червоних і виражає новий сигнал сили, сміливий і безстрашний, пульсуючий колір, достаток якого сприяє святкуванню, написанню нової розповіді».</p>

 <p>PANTONE® 13-1023 Peach Fuzz</p> <p>2024: Peach Fuzz</p>	<p>Головним кольором 2024 року, за версією Pantone, став Peach Fuzz, він же «Персиковий пушок». Цей колір символізує наше вроджене прагнення до близькості та єднання, його особлива м'якість та ніжність резонують із почуттям співчуття, милосердям та гуманізмом.</p>
--	--

Як відомо, Pantone – розробник професійних кольірних стандартів і цифрових рішень для індустрії дизайну. Інститут більше 20 років вибирає колір року, який стає орієнтиром для дизайнерів одягу, інтер'єрів і меблів, графічних дизайнерів, візажистів і т. ін.

Наприклад, у 2019 р. кольором року за версією Pantone був «живий корал», що символізує «внутрішню потребу в оптимізмі». Останні ж десять років ключові кольори утворювали таку палітру відтінків:



Pantone. Це американська організація, яка розробляє кольірні схеми і передові технології точної передачі кольору, а також аналізує тренди і консультує бренди з питань кольору.

Pantone з'явився в Нью-Йорку на початку 50-х років як друкарня, що спеціалізується на кольірних схемах для косметичної, модної та медичної галузі. Англійський письменник Лоуренс Герберт приєднався до компанії в 1956 році і, пропрацювавши якийсь час, зауважив, як важко було дизайнерам, рекламним агентствам і друкарням визначити і пояснити вибір кольору. Компанія постійно стикалася з помилками в кольірній невідповідності під час друку, і Герберт вирішив, що зобов'язаний виправити це непорозуміння. Він купив Pantone в 1962 році і вже через рік випустив PMS (Pantone Matching System) – систему стандартизації всіх кольорів з 10 основними відтінками,

щоб зменшити кількість змінних, що виникають в процесі друку. Створення єдиної мови означало, що будь-який принтер в будь-якій точці світу міг точно відтворити потрібний колір.

Вже до 70-х Pantone вдалося заробити більше мільйона доларів і стати головною компанією в цій сфері. Сьогодні навіть Канада, Південна Корея і ще кілька країн спираються на систему стандартизації Pantone, підбираючи відтінки для державних прапорів. Крім системи стандартизації Pantone виробляє фарби і обладнання, а також має власний мобільний додаток під назвою Studio. У ньому міститься бібліотека Pantone більш ніж з 10 000 кольорами того ж відтінку. Додаток дозволяє дизайнерам використовувати зображення для створення мудбордів і налаштовувати кольорову палітру. Pantone не є першопрохідцем в стандартизації кольору, але він, безсумнівно, найвідоміший. Конкурентами Pantone можна вважати системи RAL і Манселла.

Що стосується Pantone Institute of Color (Інституту кольору Pantone), то це частина компанії Pantone, яка займається дослідженнями кольору. Організація займається вивченням того, як колір впливає на всі сфери життя людини, а також визначає тренди в відтінках. Починаючи з 2000 року інститут щорічно визначає головний колір року, який миготів частіше за інших в кіно, промисловому дизайні, мистецтві, моді тощо і буде актуальним весь наступний рік.

Спираючись на фундаментальні знання організації про переваги споживачів в кольорі і психології кольору, команда дизайнерів, прогнозистів та колористів Інституту кольору Pantone аналізує тренди в різних країнах і сферах життя. Процес визначення кольору року направлений на виявлення нових естетичних ідей, які можуть показати, чим живе Земля в глобальному сенсі. Наприклад, в 2018 році всі думали про космос і займалися медитацією, тому кольором року був обраний ультрафіолетовий – Ultra Violet.

Оголошують головний колір в грудні, а до цього починаючи з березня-квітня співробітники компанії переглядають кінострічки найзнаменитіших

режисерів, модні покази, картини сучасних художників, а також, як не дивно, автомобільне виробництво. За словами виконавчого директора Леатріс Айзман, автопром випереджає тренди в кольорах на кілька років, тому стежити за ним потрібно з особливою увагою.

Зібравши всю потрібну інформацію, співробітники збираються для секретного обговорення двічі на рік і дискутують на тему актуальності відтінків. В цьому випадку система працює в зворотному напрямку. Швидше тренди впливають на вибір головного кольору року, ніж навпаки. Але як тільки його оголошують офіційно, всі з цим погоджуються і в пресі одна за одною з'являються публікації на кшталт «Як використовувати колір року в дизайні / моді / інтер'єрі і т.д.). Однак завдяки грамотній маркетинговій стратегії Pantone вдається домогтися ще більшої впізнаваності та популярності обраного кольору. Компанія щорічно випускає окрему лінію сувенірів і гаджетів в головному кольорі року.

Крім власної лінійки Pantone співпрацює й з іншими компаніями. Наприклад, Sephora, з якою вони не раз створювали лінію декоративної косметики, або Butter London, з якою випустили лак для нігтів. Спільні колаборації були також з JCPenney, Lowe і Room Copenhagen.

Втім, у модній індустрії менше звертають увагу на колір року, швидше задаючи тренд на відтінки, ніж дотримуючись їх.

5. Модні кольори сезону весна-літо 2024 року в одязі

Список весняних відтінків інституту Pantone сезону 2024 р. вражає. Ці кольори промовляють до новознайденого почуття свободи, запалюючи творчий потенціал, коли люди переосмислюють майбутнє. Цей модний сезон, в основі якого лежить самовираження особистості, запрошує шукачів стилю до радості та комфорту за допомогою яскравої мови кольору. У звіті Інституту Pantone, що традиційно публікується напередодні Тижня моди в Нью-Йорку, перелічені основні вектори споживчого настрою, що прогноуються на весну 2024 року, та відповідні їм 15 відтінків. У

наступному весняно-літньому сезоні, на думку фахівців Pantone Color Institute, люди прагнутимуть самовираження та ескапізму, відчуватимуть потяг до природи і більше займатимуться кулінарією. Така модель поведінки узгоджується з заспокійливими відтінками і може свідчити про вплив виходу людства з пандемії, що триває. Усього в палітру включено 15 кольорів, з яких 5 відносяться до базових, а 10 – до більш акцентних, що резонують з актуальною повісткою. На відміну від попередніх весняних сезонів, гама більш стримана. У ній підтримується баланс теплих та холодних кольорів, а всі відтінки комбінуються між собою. Виконавчий директор інституту Леатріс Ейсман, коментуючи результати дослідження, наголосила на все більшому впливі моди як джерела натхнення на інші сфери діяльності та напрямки промислового дизайну, такі як автомобілебудування, кінематограф, створення інтер'єрних рішень та технологічних розробок. Також вона наголосила на посиленні мультикультурного контексту, який однаково впливатиме на мешканців усіх частин планети. Найочевиднішим прикладом цього явища є поточне захоплення естетикою Barbiecore.

Палітра Pantone весна-літо 2024 представлена такими кольорами:

Колір року:

Peach Fuzz (персиковий пух) – асоціюється з теплом, затишком та ніжністю. Його описують як відтінок персикового з ніжними бежевими нотками, що нагадує колір стиглої персикової шкірки.

Базові («Нова класика»):

- Brilliant White (сліпучо білий) – чистий і «хрумкий» білий, що створює чудовий контраст з будь-яким іншим кольором на палітрі;
- Mushroom (грибний) – світлий сіро-коричневий, нейтральний та практичний;
- Northern Droplet (північна крапля) – світлий сірий, що наводить на думку про дощ, що заспокоює;

- Quiet Shade (тиха тінь) – темніший сірий, що асоціюється з затишком і стабільністю;

- Brush (пензель) – хакі з додаванням коричневого, що забезпечує універсальну сполучність та утилітарність;

Акцентні:

- Rooibos Tea (чай Ройбуш) – приглушений червоно-цегляний;
- Orangeade (апельсиновий) – «пікантний», але не різкий яскраво-жовтогарячий;

- Watercress (Крес-салат) – трохи бляклий, але створює освіжаюче враження зелений;

- Desert Flower (квітка пустелі) – тепліша варіація ніжно-рожевого;
- Chambray Blue (тканина шамбре синього кольору) – вицвілий блакитний з посиланням до потертого деніму;

- Pastel Lilac (пастельно-бузковий) – пудрово-лавандовий;
- Marlin (марлін, сімейство морських риб) – водяно-синій, з «охолоджуючим» ефектом;

- Lemon Drop (лимонна крапля) – колір cedри зі злегка зеленим відтінком;

- Mint (м'ята) – яскраво-зелений, що символізує смак ментолової свіжості;

- Capri (острів Капрі) – приглушений блакитний, що відсилає до мрій про усамітнення та свободу.

За прогнозом, ми й надалі цінуватимемо теплі, землісті природні відтінки. Вогняно-червоний і помаранчевий поєднуються із золотом куркуми та різними відтінками зеленого. Красивий шоколадно-коричневий насичений нейтральний відтінок впевнено повертається на подіуми після того, як кілька сезонів поступався позиції сірому. Блідо-рожевий вже багато років є фаворитом і продовжує привертати увагу. Як і грайливий лимонно-жовтий. Палітра включає і відтінки поза часом, які регулярно повертаються в моду.

Це темно-зелений та насичений синій. Нова класика Pantone – це нейтральні кольори, які включають чистий, білий колір, що відповідає тенденції до простоти і сучасності, а також темно-сірий і пряний-червоний колір у більш темному кінці спектру.

Колір року



Peach Fuzz

Базові («Нова класика»)



Brilliant White

Pantone Fashion color SS 2024
PANTONE 14-1305 MUSHROOM

milanstyleguide.com



Mushroom

Pantone Fashion color SS 2024
PANTONE 14-4104 NORTHERN DROPLET

milanstyleguide.com



Northern Droplet

Pantone Fashion color SS 2024
PANTONE 18-4006 QUIET SHADE

milanstyleguide.com



Quiet Shade

Pantone Fashion color SS 2024
PANTONE 16-1317 BRUSH

milanstyleguide.com

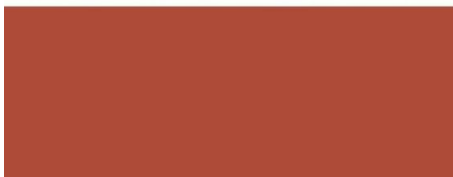


Brush

Акцентні кольори

Pantone Fashion color SS 2024
PANTONE 18-1355 ROOIBOS TEA

milanstyleguide.com



Rooibos Tea

Pantone Fashion color SS 2024
PANTONE 17-1461 ORANGEADE

milanstyleguide.com



Orangeade

Pantone Fashion color SS 2024
PANTONE 17-0220 WATERCRESS

milanstyleguide.com



Pantone Fashion color SS 2024
PANTONE 15-1435 DESERT FLOWER

milanstyleguide.com



A fashion trend board for Chambray Blue. It features three models in various styles: a long-sleeved shirt and shorts, a long-sleeved shirt and trousers, and a lace-trimmed top and trousers. The board includes a circular inset showing a fabric swatch labeled 'PANTONE 15-4030 TCX'. At the bottom, there is a color palette with six circles in shades of blue and brown. The text 'CHAMBRAY BLUE' is prominently displayed, along with 'TREND BOARD' and 'Jac Slade TEXTILE & SURFACE PATTERN DESIGNER WWW.JACSLADE.COM @JACSLADE'.

Watercress



Desert Flower



Chambray Blue

Pantone Fashion color SS 2024

PANTONE 14-3812 PASTEL LILAC

milanstyleguide.com



Pastel Lilac

Pantone Fashion color SS 2024

PANTONE 18-3932 MARLIN

milanstyleguide.com



Marlin

Pantone Fashion color SS 2024

PANTONE 12-0736 LEMON DROP

milanstyleguide.com



Lemon Drop

Pantone Fashion color SS 2024

PANTONE 16-5938 MINT

milanstyleguide.com

*Mint*

Pantone Fashion color SS 2024

PANTONE 15-4722 CAPRI

milanstyleguide.com

*Capri*

В індустрії моди створенням палітри модних кольорів окремого сезону, встановлення базових і допоміжних сполучень та основного кольору займаються спеціальні агенції та інститути кольору. Вони керуються не тільки символічними значеннями кольорів, але й їх психоемоційним впливом на людину, що сприяє розробці ключових тем колекцій, їх образів і сюжетів.

Список рекомендованої літератури

1. Беті П. Анатомія кольору. Київ : ArtHuss, 2023. 366 с.
2. Боплан Г. Опис України. Київ : Наукова думка, 1990. 252 с.
3. Гіффорд К. Кольори історії. Харків : Жорж, 2021. 64 с.
4. Іттен Й. Мистецтво кольору. Київ : ArtHuss, 2022. 96 с.
5. Конран Т. Про колір. Київ : Арт-тренд, 2021. 224 с.
6. Крупник Б. Світло та композиція. Київ : ArtHuss, 2023. 176 с.
7. Печенюк Т. Кольорознавство. Київ : Грані-Т, 2009. 192 с.
8. Прищенко С. Кольорознавство. Київ : Кондор, 2018. 436 с.
9. Прокопович Т.А., Каленюк О.М., Вахрамєєва Г.І. Основи кольорознавства та декоративно-прикладного мистецтва : навч. посіб. Луцьк : Поліграфічний центр «Друк Формат», ФПО Покора І. О., 2019. 91 с.
10. Шевченко В.Є. Правила кольорів: презентація лекцій з дисципліни «Медіадизайн». Електронні дидактичні матеріали. Київ: Інститут журналістики, 2021. 134 с.